

Раздел второй

Постановления и распоряжения главы Ребрихинского района:

Стр.

1.

2.

3.

4.

5.

6.

7.

8.

9.

10.

11.

**РАЗДЕЛ ПЕРВЫЙ
РЕШЕНИЯ РЕБРИХИНСКОГО РАЙОННОГО
СОВЕТА НАРОДНЫХ ДЕПУТАТОВ**



РЕБРИХИНСКИЙ РАЙОННЫЙ СОВЕТ НАРОДНЫХ ДЕПУТАТОВ
АЛТАЙСКОГО КРАЯ

РЕШЕНИЕ

23.06.2011 № 30

О реализации мероприятий по профилактике правонарушений на территории Ребрихинского района в 2011 году

Ребриха

Заслушав информацию о реализации мероприятий по профилактике правонарушений на территории Ребрихинского района в 2011 году,

районный Совет народных депутатов РЕШИЛ:

1. Информацию принять к сведению (прилагается).
2. Рекомендовать отделу внутренних дел по Ребрихинскому району:
 - применять на практике меры стимулирования участия населения в мероприятиях по охране общественного порядка;
 - регулярно информировать население района о совершенных правонарушениях на территории района и правонарушителях.
3. Считать необходимым Администрациям сельсоветов активизировать деятельность Советов общественности по профилактике правонарушений на территории сельсоветов, обратив особое внимание на предотвращение хищения крупного рогатого скота.
4. Рекомендовать комитету по образованию администрации района и комитету по культуре и делам молодежи администрации района систематизировать работу по правовому воспитанию молодежи.
5. Комиссии по делам несовершеннолетних и защите их прав обеспечить в летний период 2011 года полную занятость несовершеннолетних, состоящих на учете.
6. Контроль за исполнением решения возложить на постоянную комиссию планово-бюджетную и по социальным вопросам (Т.Н. Ковылина).

Председатель Ребрихинского
районного Совета народных депутатов



Е.Г. Донских

Е.Г. Донских

Выступление начальника ОВД по Ребрихинскому району подполковника милиции В.А. Жукова на сессии Ребрихинского районного Совета народных депутатов по вопросу «О мероприятиях по профилактике правонарушений на территории Ребрихинского района»

23 июня 2011 года, с. Ребриха

Уважаемые депутаты и приглашенные!

В текущем году основные усилия личного ОВД по Ребрихинскому району были сконцентрированы на решении приоритетных направлений оперативно-служебной деятельности, одними из которых являются: совершенствование государственной системы профилактики правонарушений, повышение качества работы по предупреждению, пресечению, раскрытию и расследованию преступлений.

Безусловно, главными критериями были и остаются задачи по обеспечению безопасности граждан, их прав и законных интересов, повышению защищенности от преступных посягательств.

Указанные задачи реализуются только в результате скоординированной деятельности отдела внутренних дел с органами муниципальной власти, силами общественности.

В этих целях в нашем районе создана полноценная многоуровневая система профилактики. Создана межведомственная комиссия по профилактике правонарушений. На уровне сельских поселений осуществляют работу 17 Советов общественности.

Основные направления деятельности субъектов профилактики закреплены в районной целевой программе «Профилактика правонарушений на территории Ребрихинского района на 2010 - 2012 годы».

В 2011 году произошли некоторые изменения состояния оперативной обстановки по ряду направлений.

Несмотря на то, что количество зарегистрированных преступлений увеличилось в среднем на 9%, уровень их раскрытия остается достаточно высоким. Данный показатель составляет около 86%.

На особом контроле руководства ОВД находится вопрос реализации принципа неотвратимости наказания за совершенные преступления. В результате принимаемых мер нами установлено 6 лиц, совершивших преступления в прошедшие годы.

Актуальным остается вопрос профилактики преступлений, связанных с кражами скота. На каждом сходе граждан встает вопрос о недопущении фактов неорганизованного выпаса скота. Регулярно, в районной газете «Знамя Труда» публикуются материалы на данную тематику. В результате принимаемых мер, в текущем году зарегистрировано всего 2 преступления связанных с кражами скота, одно из которых раскрыто, по второму – следствие продолжается.

Стабилизировалась ситуация, связанная с кражами металлов. Жесткая политика государства, направленная на ужесточение контроля за работой пунктов приема металлов, позволила исключить совершение указанных преступлений в текущем году.

В рамках осуществления контроля за соблюдением лесного законодательства выявлено 19 правонарушений, 2 преступления, связанных с незаконным порубом. К ответственности привлечено 20 лиц.

Приоритетным направлением является борьба с экономическими преступлениями. В 2011 году выявлено 4 преступления связанных с присвоением и растратой вверенного имущества должностными лицами Ребрихинского АТП. В марте текущего года выявлен и задокументирован факт реализации населению биологически активных добавок под видом лекарственных средств, выявлены факт реализации

контрафактных DVD-дисков, незаконного использования товарного знака, а также 8 правонарушений на потребительском рынке.

Объектом особого и пристального внимания является работа по профилактике правонарушений среди несовершеннолетних. По итогам 5 месяцев 2011 года увеличения количества подростковых преступлений не допущено. Одним из направлений деятельности является реализация Закона Алтайского края от 07.12.2009 № 99-ЗС в части недопущения нахождения детей в общественных местах в ночное время без сопровождения родителей, либо лиц их заменяющих. В текущем году выявлено и передано родителям 14 детей.

Важным направлением нашей деятельности является и реализация требований Закона Алтайского края от 02.12.2010 № 105-ЗС в части принятия меры по борьбе с незаконным оборотом спиртосодержащей продукции. На территории Ребрихинского района после 21 часа осуществляют работу 7 торговых точек. Отмечу, что в мае текущего года в с. Ворониха выявлен факт нарушения требований вышеуказанного закона, за что продавец магазина привлечен к административной ответственности в виде штрафа в размере 3 тысячи рублей. В сфере реализации требований Закона Алтайского края от 10.07.2002 № 46-ЗС число выявленных фактов сбыта гражданам спиртосодержащей жидкости домашней выработки увеличилось с 14 до 19, а из незаконного оборота изъято 138 литров суррогата.

На особом контроле руководства отдела находится работа с общественностью, рядовыми гражданами района. На территории района действует одно общественное формирование правоохранительной направленности общей численностью 83 человек. К охране общественного порядка привлечено 35 внештатных сотрудников милиции. С участием общественности раскрыто 29 преступлений.

Все мероприятия, заложенные в программе профилактики правонарушений исполняются на постоянной основе. Налажено взаимодействие субъектами профилактики по своевременному предоставлению информации и проведению мероприятий.

Однако остаются не в полной мере реализованными мероприятия, связанные с профилактикой пьянства, самогонварения, краж скота. Организация дежурства владельцами скота, обязательное клеймение лошадей, нахождение КРС на вольных выпасах.

Не удастся решить проблему несанкционированных свалок мусора, захламления улиц.

Указанные выше вопросы требуют повышенного внимания и организации соответствующей работы со стороны всех субъектов профилактики.



**РЕБРИХИНСКИЙ РАЙОННЫЙ СОВЕТ НАРОДНЫХ ДЕПУТАТОВ
АЛТАЙСКОГО КРАЯ
РЕШЕНИЕ**

23.06.2011г. №_31_

с. Ребриха

с. Ребриха

О выполнении решения районного Совета народных депутатов от 26.02.2010 года № 3 «О развитии системы здравоохранения в Ребрихинском районе»

Заслушав информацию главного врача МУЗ "Ребрихинская ЦРБ" Ю.Г. Задорожнева о выполнении решения районного Совета народных депутатов от 26.02.2010 № 3 «О развитии системы здравоохранения в Ребрихинском районе», Ребрихинский районный Совет народных депутатов отмечает, что в течение 2010-2011 годов в соответствии с планом проводилась подготовка к лицензированию лечебно-профилактических учреждений района, проведены мероприятия по оптимизации штатного расписания, по реструктуризации лечебной сети, выполнен план диспансеризации работающего населения. Работа по профилактике социально-обусловленных заболеваний осталась на прежнем уровне. Учитывая вышеизложенное, -

районный Совет народных депутатов РЕШИЛ:

1. Информацию главного врача МУЗ "Ребрихинская ЦРБ" Ю.Г. Задорожнева принять к сведению.

2. МУЗ "Ребрихинская ЦРБ":

- завершить подготовку к лицензированию лечебно-профилактических учреждений района до 1 ноября 2011 года;
- продолжить мероприятия по оптимизации бюджетных расходов;
- до 15 декабря 2011 года подготовить пакет документов по передаче МУЗ «Ребрихинская ЦРБ» на краевой уровень;
- продолжить работу по повышению показателей по профилактике социально-обусловленных заболеваний.

3. Контроль за выполнением решения возложить на постоянную комиссию планово-бюджетную и по социальным вопросам.

Председатель Ребрихинского
районного Совета народных депутатов



Е.Г. Донских



**РЕБРИХИНСКИЙ РАЙОННЫЙ СОВЕТ НАРОДНЫХ ДЕПУТАТОВ
АЛТАЙСКОГО КРАЯ**

РЕШЕНИЕ

23.06.2011 № 32

с.Ребриха

Об актуализации Комплексной программы социально-экономического развития муниципального образования Ребрихинский район на 2008-2017 годы и ходе реализации программы за 2010 год

В соответствии с разделом IX Комплексной программы социально-экономического развития Ребрихинского района Алтайского края на 2008-2017 год, утвержденной решением Ребрихинского районного Совета народных депутатов от 24.08.2007 г. № 49 (с последующими изменениями и дополнениями),

районный Совет народных депутатов РЕШИЛ:

1. Принять решение «Об актуализации Комплексной программы социально-экономического развития муниципального образования Ребрихинский район на 2008-2017 годы и ходе реализации программы за 2010 год».
2. Направить данное решение главе района А.А.Прахту для подписания и обнародования в установленном порядке.
3. Контроль за исполнением настоящего решения возложить на постоянную планово-бюджетную и по социальным вопросам комиссию (Ковылина Т.Н.)

Председатель районного Совета народных депутатов



Е.Г.Донских

Принято
решением Ребрихинского районного
Совета народных депутатов
Ребрихинского района
Алтайского края
от 23.06.2011 № 32

РЕШЕНИЕ

Об актуализации Комплексной программы социально-экономического развития муниципального образования Ребрихинский район на 2008-2017 годы и ходе реализации программы за 2010 год

1. Принять к сведению отчет о ходе реализации Комплексной программы социально-экономического развития муниципального образования Ребрихинский район на 2008-2017 годы за 2010 год.
2. Внести в Комплексную программу социально-экономического развития муниципального образования Ребрихинский район на 2008-2017 годы следующие изменения:
 - 2.1. Приложение к указанной программе «План мероприятий комплексной программы социально-экономического развития муниципального образования «Ребрихинский район» до 2012 года» изложить в новой редакции согласно приложению 1 к настоящему решению;
 - 2.2. Приложение к указанной программе «Индикаторы, характеризующие состояние экономики и социальной сферы Ребрихинского муниципального района на период до 2012 года» изложить в новой редакции согласно приложению 2 к настоящему решению;
 - 2.3. Раздел I указанной программы «Анализ социально-экономического положения Ребрихинского района» изложить в новой редакции согласно приложению 3 к настоящему решению.
3. Опубликовать настоящее решение в районной газете «Знамя труда».

Глава района

23.06.2011 № 7



А.А.Прахта

Приложение 1
к решению районного
Совета народных депутатов
от 23.06.2011 №7

ПЛАН
мероприятий комплексной программы социально-экономического развития
муниципального образования «Ребрихинский район»
до 2012 годы

Наименование мероприятия	Объем финансирования всего, тыс. руб.	в том числе по годам				Исполнитель	Ожидаемый результат от реализации мероприятия
		2009 факт	2010 факт	2011 план	2012 план		
ВСЕГО на реализацию мероприятий программы:							
в том числе	4694650,36	661596,67	903859,1	1011722,46	2128501,7		
собственные средства	272878,11	68304,85	99713,7	108954,38	1968,36		
внебюджетные средства	17124,99	6859,75	5075,8	3219,72	1969,72		
федеральный бюджет	521987,45	192101,17	233967,4	60522,19	40317,19		
краевой бюджет	441253,04	98320,5	96521,23	141786,85	106789,96		
муниципальный бюджет	40606,77	4010,4	5433,97	18330,32	17456,47		
заемные средства	3400800	292000	463147	678909	1960000		

Приоритет 1. Повышение качества трудовых ресурсов и развитие эффективного рынка труда и занятости

1.1. Стабилизация численности населения на основе снижения темпов естественной убыли населения и стимулирования положительного миграционного потока					Администрация района Ребрихинская ЦРБ	К 2012 году повышение рождаемости (до 13,8% на 1000 чел. населения), сокращение младенческой смертности		
1. Реализация мероприятий КЦП «Демографическое развитие Алтайского края» на 2008-2015 годы, направление: Укрепление здоровья семьи; развитие учреждений родовспоможения и улучшения оказания медицинской помощи женщинам во время беременности и родов, направление: Поддержка семей с детьми	5466,9	4859,3	607,6					
федеральный бюджет	220,4	28,3	192,1					
краевой бюджет	4203,5	4128	75,5					
муниципальный бюджет	1043	703	340					
Разработка программных комплексов по основным направлениям: экстрагенитальная паталогия, невынашивание беременности, преждевременные роды, профилактика врожденных пороков развития плода								
краевой бюджет	32		32					
Приобретение оборудования для создания регистра беременных и его техническое обслуживание, прочие								
	43,5		43,5					

федеральный бюджет	95,2		95,2			
Организация содействия самозанятости женщин, имеющих несовершеннолетних детей, включая внедрение таких форм, как занятость на семейном подворье, фермерство и др.	1		1		КГУ ЦЗН Ребрихинского района	Создание и сохранение рабочих мест, находящихся под угрозой увольнения, содействие трудоустройству инвалидов, содействие самозанятости безработных граждан, организация стажировки выпускников учреждений профессионального образования в целях приобретения ими опыта работы, оказание адресной поддержки гражданам переезжающим в другую местность в целях трудоустройства.
федеральный бюджет	1		1			
Профессиональная подготовка, переподготовка и повышение квалификации безработных женщин, имеющих малолетних детей, на основе взаимодействия с учреждениями профессионального образования, включая профессиональное обучение в целях кадрового обеспечения						
федеральный бюджет	95,6		95,6			
Занятия с женщинами, воспитывающим и малолетних детей, в клубах активного поиска работы, по программам «Новый старт», «Эффективный саморекламинг», «Женская самозанятость»						
федеральный бюджет	0,3		0,3			

2. «Улучшение демографической ситуации в Ребрихинском районе на 2009-2012 годы»						Администрация района, Ребрихинская ЦРБ	Реализация мероприятий программы позволит к 2012 году стабилизировать среднегодовую численность населения, увеличит коэффициент естественного прироста населения до -2, повышение рождаемости, снижение общей смертности
муниципальный бюджет	603			603			

Приоритет 1.2. Обеспечение институциональных условий ,способствующих развитию эффективного рынка труда и занятости				
3. Реализация мероприятий КЦП «Дополнительные меры по снижению напряженности на рынке труда Алтайского края в 2009 году», КЦП «Дополнительные меры по снижению напряженности на рынке труда Алтайского края в 2010 году, КЦП «Дополнительные меры по снижению напряженности на рынке труда Алтайского края в 2011 году.	16510,7	6076,5	10329,1	105,1
федеральный бюджет	14861,5	6076,50	8785	
краевой бюджет	1649,2		1544,1	105,1
1.Опережающее профессиональное обучение работников, находящихся под угрозой увольнения				
федеральный бюджет	324,9	162,8	162,1	
2.Организация общественных работ, временного трудоустройства работников, находящихся под угрозой увольнения, а также признанных в установленном порядке безработными гражданами и гражданами, ищущих работу.				
федеральный бюджет	3657,8	2375,9	1281,9	

КГУ ЦЗН
Ребрихинског
о района

Дополнительное создание и сохранение рабочих мест, находящихся под угрозой увольнения, содействие трудоустройству инвалидов, содействие самозанятости самозанятости безработных граждан, оказание адресной поддержки гражданам переезжающим в другую местность в целях трудоустройства, организация стажировки выпускников учреждений профессионального образования в целях приобретения ими опыта работы

краевой бюджет							
----------------	--	--	--	--	--	--	--

8.10. Выплата материальной помощи гражданам в период профессиональной подготовки, переподготовки, повышения квалификации по направлению органов службы занятости	1559,4	1167,4	392		
краевой бюджет	220	110	110		
8.11. Выплата материальной помощи гражданам в период профессиональной подготовки, повышения квалификации					
краевой бюджет	203,9	203,9			
8.12. Организация содействия занятости граждан: предоставление комплекса информационных, организационно-консультационных услуг, оказание финансовой помощи для организации предпринимательской деятельности, прочие					
краевой бюджет	212,7	60,8	69,7	41,1	41,1
8.13. Выплата пособий по безработице безработным гражданам, прочие					
краевой бюджет	67826,8	17655,9	19462,9	15686	15022
8.14. Выплата стипендий безработным гражданам в период профессионально					

2.1. Создание условий для стабильного роста доходов всех категорий населения и улучшение качества жизни социально- уязвимых категорий населения							
9.КЦП «Демографическое развитие Алтайского края» на 2010-2015 годы, направления: Поддержка семей с детьми, прочие	1880	-	-	1880	1880	Администрация района, Комитет по образованию	Охват дошкольным образованием к 2011 году % детей дошкольного возраста, повышение эффективности воспитания и дополнительного образования детей, повышение ответственности родителей за воспитание детей
Компенсация части платы, взимаемой с родителей за посещение ребенком государственных и муниципальных образовательных учреждений, реализующих основную общеобразовательную программу дошкольного образования, прочие							
краевой бюджет	1880	-	-	1880	1880		
10.МЦП «Улучшение демографической ситуации в Ребрихинском районе на 2009-2012 годы»	1548		340	603	605	Администрация района, Ребрихинская ЦРБ	Реализация мероприятий позволит к 2012 году стабилизировать среднегодовую численность населения, увеличить коэффициент естественного прироста населения до -2, повышение рождаемости, снижение общей смертности
муниципальный бюджет	1548		340	603	605		
11.КЦП «Социальная поддержка малоимущих граждан и гражданам, находящимся в трудной жизненной						Управление социальной защиты населения по Ребрихинскому району	Снижение на 30% удельного веса населения с доходами ниже величины прожиточного минимума

ситуации» на 2011-2013 годы, прочие							
краевой бюджет							
1.1.Предоставление материальной помощи в денежной форме малоимущим гражданам и гражданам, находящимся в трудной жизненной ситуации, краевой бюджет	201,3			201,3		Управление социальной защиты населения по Ребрихинскому району	Ежегодная социальная поддержка в денежной или натуральной форме около 250 человек, оздоровление около 1000 детей из семей, находящихся в трудной жизненной ситуации
краевой бюджет	201,3			201,3			
12.КЦП «Социальная поддержка малоимущих граждан и малоимущих семей с детьми» на 2007-2010 годы»	46268,6	21217,1	25051,5				
федеральный бюджет	2416,7	732,3	1684,4				
краевой бюджет	42869,2	19942,9	22926,3				
муниципальный бюджет	454,2	301,2	153				
внебюджетн.источники	528,5	240,7	287,8				
12.1.Предоставление субсидий на оплату жилого помещения и коммунальных услуг							
краевой бюджет	8816,8		8816,8				
12.2.Оказание помощи в денежной форме в соответствии с муниципальными программами	219,5		219,5				
краевой бюджет	190,5		190,5				
внебюджетн.источники	29		29				
12.3.Оказание помощи в натуральной форме	232,7	120	112,7				
внебюджетные	232,7	120	112,7				

источники							
12.4.Организация оздоровления и отдыха детей из семей, находящихся в трудной жизненной ситуации	1193,6		1193,6				
федеральный бюджет	1193,6		1193,6				
12.5.Выплата ежемесячного пособия на ребенка	13919		13919				
краевой бюджет	13919		13919				
12.6.Организация мероприятий для малоимущих	721	421,9	299,1				
муниципальный бюджет	454,2	301,2	153				
внебюджетные источники	266,8	120,7	146,1				
13. Обеспечение жильем ветеранов, инвалидов и семей имеющих детей инвалидов (непрограммная часть)	106579,8	6617	84290,4	15672,4		Управление социальной защиты населения в Ребрихинском районе	Улучшение жилищных условий ветеранов
федеральный бюджет	106579,8	6617	84290,4	15672,4			
14.ВЦП «О дополнительных мерах по улучшению социального обслуживания граждан пожилого возраста в Алтайском крае» на 2009-2011 годы	256,6		256,6			Управление социальной защиты населения в Ребрихинском районе	Улучшение условий проживания в Ребрихинском доме-интернате для престарелых граждан
КТСУСО «Ребрихинский дом-интернат для престарелых и инвалидов							
внебюджетные источники	256,6		256,6				
15.МЦП «Сохранение и							

развитие системы летнего отдыха, оздоровления, занятости детей и подростков в Ребрихинском районе на 2011 г							
муниципальный бюджет	450			450			
16.ВЦП «Развитие системы отдыха и оздоровления детей в Алтайском крае» на 2011-2013 годы	1062			1062		Комитет по образованию администрации района	Увеличения количества детей отдохнувших и оздоровившихся в лагере
краевой бюджет	1062			1062			
2.2. Обеспечение доступа жителей края к качественному образованию, отвечающему требованиям современной экономики, запросам личности и общества							

17. Реализация ВЦП «Развитие образования в Алтайском крае» на 2008-2010 годы	9876,6	7075,4	2801,2			Комитет по образованию, муниципальные общеобразовательные учреждения района	Обеспечение реализации комплексного проекта модернизации образования, повышение квалификации руководителей и специалистов органов управления образования, проведение капитального и текущего ремонтов, приобретение лабораторного оборудования, школьной мебели, интерактивных досок
в небюджетные средства	3041,8	1865,8	1176				
к равной бюджет	4971,5	4196,3	775,2				
м униципальный бюджет	1013,3	1013,3	850				
17.1.Внедрение новых образовательных технологий и принципов организации учебного процесса, обеспечивающих эффективную реализацию новых моделей непрерывного образования, в том числе с использованием современных информационных и коммуникационных технологий	1595	747	208,4			Комитет по образованию, муниципальные общеобразовательные учреждения района	
вне бюджетные средства	300	300					
краевой бюджет	485,4	277,0	208,4				
местный бюджет	170	170					
1.1.1. Повышение квалификации педагогических работников	45,4	4	41,4				Обеспечение доступа к современным качественным образовательным услугам посредством внедрения информационно-коммуникационных технологий, формирование единой информационно-образовательной
к равной бюджет	41,4		41,4				
м униципальный бюджет	4,0	4,0					
1.1.2. Орга	102,1	15,7	86,4				

2.3. Создание условий для успешной социализации и эффективной самореализации молодежи, использование её потенциала в интересах инновационного преобразования							
23.КЦП «Молодежь Алтая» на 2007-2010 годы	247,14	174,6	72,54				
к краевой бюджет	247,14	174,6	72,54				
24. МЦП «Молодежная политика в Ребрихинском районе на 2009-2011 годы	243	63	40	70	70		
м муниципальный бюджет	243	63	40	70	70		
25. ВЦП «Молодежь Алтая» на 2011-2013 годы, прочие	515			252	263		
краевой бюджет	515			252	263		
26.КЦП «Допривычная подготовка молодежи в Алтайском крае» на 2010-2012 годы							
краевой бюджет				4,3			
4,3							
2.4. Предоставление медицинской помощи высокого качества и повышение её доступности							

27. КЦП «Переподготовка и повышение квалификации медицинских работников» на 2007-2011 годы.	131,5		50	81,5			
краевой бюджет	131,5		50	81,5			
28.КЦП «Предупреждение заболеваний социального характера и борьба с ними» на 2007-2011 годы							
краевой бюджет	545,82	239,7	38	268,12			
Подпрограмма: Неотложные меры борьбы с туберкулезом в Алтайском крае на 2007-2011 годы, прочие							
краевой бюджет	236,2	82,2	38	116			
Подпрограмма: Вакцинопрофилактика на 2007-2011 годы							
краевой бюджет	309,62	157,5		152,12			
29. МЦП «Неотложные меры борьбы с туберкулезом в Ребрихинском районе на 2009-2011 годы»							
муниципальный бюджет	147	47	30	35	35		
30.МЦП «Сахарный диабет на 2009-2011 годы»							
муниципальный бюджет	277	42	75	80	80		
31.КЦП «Важнейшие направления развития специализированной медицинской помощи» на 2007-2011 годы, подпрогра							

муниципальный бюджет	14225,77		1325,77	10148	2752		Улучшение качества обслуживания населения Выявление болезней на ранней стадии развития
34. Мероприятие: ремонт ФАПов в малонаселенных пунктах пос. Орел и пос. Пеньки						Ребрихинская ЦРБ	
федеральный бюджет	1050			1050			
35. Мероприятие: Ремонт гинекологического отделения ЦРБ в с. Ребриха Ребрихинского района Алтайского края						Ребрихинская ЦРБ	
федеральный бюджет	2500				2500		
36. КЦП «Организация сервисного обслуживания, восстановление и приобретение медицинской техники для учреждений здравоохранения Алтайского края» на 2007-2011 годы»	125,38		125,38			Ребрихинская ЦРБ	
краевой бюджет	125,38		125,38				
2.5. Создание условий, ориентирующих граждан на здоровый образ жизни, занятия физкультурой и спортом							

37. ВЦП « Развитие физической культуры и спорта в Алтайском крае» на 2006-2010 годы, реализация МЦП «Развитие физической культуры и спорта в Ребрихинском районе» на 2009-2011 годы	3893	490	566,4	2386,6	450	Комитет по физической культуре и спорту	Приобретение спортивного инвентаря и оборудования, увеличения количества спортсменов, участвующих в соревнованиях
муниципальный бюджет	1500	300	300	450	450		
краевой бюджет	2393	190	266,4	1936,6			
37.1. Организация и проведение чемпионатов и первенств края по различным видам спорта, подготовка и участие спортсменов Алтайского края в международных, всероссийских и других соревнованиях, краевых массовых стартов	1503,2		3,2	1500			
краевой бюджет	3,2		3,2				
37.2. Проведение краевых спартакиад среди учащихся	158,7		8,7	150			
краевой бюджет	158,7		8,7	150			
37.3. Проведение краевого смотроконкурса на лучшую организацию физкультурно-спортивной работы среди муниципальных образований края, прочие	146,2		81,2	65			
краевой бюджет	146,2		81,2	65			
37.4. Приобретение	61		61				

38. Реализация ВЦП «Развитие футбола в Алтайском крае» на 2008-2010 годы и на 2011-2013 годы	761,2	218,7	227,5	150	165	Комитет по образованию, муниципальные общеобразовательные учреждения района, комитет по физической культуре и спорту	Увеличение количества детей, занимающихся спортом
в	200	100	100				
небюджетные средства							
к	470,2	72,7	82,5	150	165		
раевой бюджет							
м	91	46	45				
униципальный бюджет							
38.1. Содержание и развитие СДЮШОР по футболу А.Смертина	561,2	128,7	117,5	150	165		
в	100	50	50	-	-		
небюджетные источники							
к	420,2	57,7	47,5	150	165		
раевой бюджет							
м	41	21	20	-	-		
униципальный бюджет							
38.2. Организация и проведение чемпионатов и Кубков края по футболу	170	90	80				
в	100	50	50				
небюджетные источники							
к	20	15	5				
раевой бюджет							
м	50	25	25				
униципальный бюджет							
38.3. Приобретение спортивного инвентаря и оборудования для краевых ДЮСШ по футболу	30		30				
в							
небюджетные источники							
к	30		30				
раевой бюджет							
м							
униципальный бюджет							

39. Реализация ВЦП «Развитие хоккея в Алтайском крае» на 2009-2011 годы	260,5	145	115,5			Комитет по физической культуре и спорту	Увеличение числа школьников и молодежи, занимающихся спортом
в	104	49	55				
небюджетные средства							
к	62,5	52	10,5				
раевой бюджет							
м	94	44	50				
униципальный бюджет							
39.1. Открытие специализированных классов, отделений по хоккею на базе КГУ "СДЮШОР по хоккею "Алтай", прочие	142	66	76				
в							
небюджетные средства							
к	101	47	54				
раевой бюджет							
м	41	19	22				
униципальный бюджет							
39.2. Организация первенства Алтайского края по хоккею среди юношей, прочие	53	25	28				
в	40	20	20				
небюджетные средства							
к							
раевой бюджет							
м	13	5	8				
униципальный бюджет							
39.3 Организация чемпионата края среди взрослых и учащейся молодежи, прочие	114	54	60				
в	64	29	35				
небюджетные средства							
к	10	5	5				
раевой бюджет							
м							
униципальный бюджет							
2.6. Развитие и реализация культурного и духовного потенциала жителей района							

40. Реализация мероприятий по краевой целевой программе «Культура Алтайского края» на 2007-2010 годы	1341,1	904,3	436,8			Комитет по культуре и делам молодежи	Обновление технического и технологического оборудования учреждений культуры, внедрение в их деятельность новых информационных технологий
внебюджетные средства	385,7	195,7	190				
красной бюджет	407	280,2	126,8				
муниципальный бюджет	548,4	428,4	120				Приобретение технического и технологического оборудования учреждений культуры
40.1. Централизованное приобретение справочной, энциклопедической, художественной, детской, краеведческой литературы, изданий на электронных носителях для библиотек Алтайского края, прочие	405,5	230,5	175				Библиотеки, дома культуры, клубы, детская школа искусств, получают современное оборудование, музыкальные инструменты, повысится интерес населения к учреждениям культуры, увеличится доля жителей района, занимающихся художественным творчеством.
внебюджетные средства	97,7	22,7	75				
красной бюджет	121,9	69,8	52,1				
муниципальный бюджет	198	138	60				
40.2. Поддержка участия молодых дарований из числа студентов и учащихся, педагогических работников учреждений художественного образования в краевых, межрегиональных, российский и международных смотрах, конкурсах и фестивалях, творческих школах, прочие	72,35	37	35				
внебюджетные средства	147	22	25				
красной бюджет							
муниципальный	25	15	10				

красной бюджет									
муниципальный бюджет	108,4	58,4	50						
40.4. Централизованное приобретение звукоусилительной аппаратуры, инвентаря и оборудования, коллективов самодеятельного народного творчества, прочие	761,2	465,3	295,9						
внебюджетные средства	417	134	283						
красной бюджет	147,2	134,3	12,9						
муниципальный бюджет	197	197							
40.5. Централизованное приобретение музыкальных инструментов для образовательных учреждений культуры, прочие	152,9	76,1	76,8						
внебюджетные средства	15		15						
красной бюджет	137,9	76,1	61,8						
41.КЦП «Культура Алтайского края» на 2011-2015 годы, прочие	198,4					91,9	106,5		
41.1. Централизованное приобретение для библиотек Алтайского края справочной, энциклопедической, художественной, детской, краеведческой литературы, изданий на электронных носителях,									

Комитет по культуре и делам молодежи

ООО «Ребрихинский лесхоз»
Администрация с.Ребрихи

2.7. Улучшение экологических условий жизни человека, состояния окружающей среды							
43. Мероприятие Содействие естественному возобновлению леса							
собственные средства	413,9	248	94,7	71,2			
44. Капитальный ремонт гидроузла на реке Касмале в с.Ребрихе, Ребрихинского района Алтайского края	15153,6			15153,6			
федеральный бюджет	13638,2			13638,2			
краевой бюджет	1000			1000			
муниципальный бюджет	515,4			515,4			
2.8. Обеспечение высокого уровня личной безопасности граждан, безопасности дорожного движения							

45. КЦП «Профилактика преступлений и иных правонарушений в Алтайском крае» на 2009-2012 годы	612		557,5	54,5			
муниципальный бюджет	557,5		557,5				
краевой бюджет	54,5			54,5			
46. МЦП «Профилактика правонарушений на территории Ребрихинского района на 2010-2013 годы							
муниципальный бюджет	385,6	133,6	126	126			
47. МЦП «Повышение безопасности дорожного движения в Ребрихинском районе в 2008-2012 годах»							
муниципальный бюджет	30			30			
48. МЦП «Комплексные меры противодействия злоупотреблению наркотиками и их незаконному обороту в Ребрихинском районе на 2008-2010 годы	95,2	45,2	50				
краевой бюджет	2,2	2,2					
муниципальный бюджет	53	43	10				
федеральный бюджет	40		40				
49. МЦП «Комплексные меры противодействия злоупотреблению наркотиками и их незаконному обороту в	20			20			

Приоритет 3. Повышение эффективности и надежности функционирования объектов инфраструктуры							
3.1. Улучшение транспортного обслуживания населения на основе развития транспортной инфраструктуры и инфраструктуры связи							
<i>50. Мероприятие : Ремонт автодороги ст. Ребриха-с. Белово-с. Ворониха, с. Белово-с. Рожнев Лог-Чернявка, подъезд к с. Куликово</i>						ГУП «Ребрихинское ДРСУ» ГУП «Ребрихинское ДРСУ»	Обеспечение транспортной доступности
краевой бюджет	2672,65	1216,1	456,55	1000			
51. Мероприятие: ППР моста через р. Касмала на автодороге подъезд к ст. Ребрихе							
краевой бюджет	1590,1	1590,1					

<i>52. Мероприятие : Реконструкция дорог в райцентре</i>	7252,5	1501,4	2733,8	3017,3		Администрация села Ребрихи	Улучшение качества дорог в райцентре, увеличение дорог с твердым покрытием		
краевой бюджет	6865,7	1351,3	2597,1	2917,3					
муниципальный бюджет	386,8	150,1	136,7	100					
<i>53. Мероприятие : Шероховатая поверхностная обработка дороги Павловск-Ребриха-Букаевское</i>	6625,3	3625,3	-	3000				ЛТП Ребрихинского района Алтайский филиал Северный ЦТ ООО «Ростелеком»	Увеличение количества абонентов подключенных к сети Интернет, улучшение качества предоставления услуг связи
краевой бюджет	6625,3	3625,3	-	3000					
54. Мероприятие: Развитие телекоммуникационных сетей , введение в действие емкостей телефонной сети, подключение линии оптоволоконно Мамонтово-Ребриха-Павловск, расширение ШПД к сети интернет									
собственные средства	600			600					
3.2. Повышение доступности и комфортности жилья для всех категорий населения, эффективности и надежности функционирования жилищно-коммунального хозяйства									

55. В рамках реализации КЦП «Социальное развитие села до 2012 года»	42020,89	8318,35	17550,7	7191,92	8959,92	Главное управление экономики и инвестиций Алтайского края, Администрация района	Выработка эффективных форм взаимодействия всех субъектов социального воспитания для решения актуальных проблем молодежи
в	7866,79	1923,75	2003,6	1969,72	1969,72		
ф	22065,2	5005,6	9035,2	4012,2	4012,2		
к	11017,9	1379	5450,9	1210	2978		
м	1071	10	1061				
55.1. Предоставление жилья в сельской местности (жилищное строительство или приобретение жилья), капвложения	10611,6	2496,18	2358,3	2714,56	3042,56		
в	3337,5	464,58	722,2	1075,36	1075,36		
ф	5286,7	1599,1	1229,2	1229,2	1229,2		

к	1987,4	432,5	406,9	410	738	Управление экономики и инвестиций Алтайского края, ООО «Альтаир-Агро» Администрация района, ООО «Альтаир-Агро» Коммунальные службы всех форм собственности Администрация Ребрихинского сельсовета Управление Алтайского края по ЖКХ, администрации сельсоветов	Ввод в эксплуатацию около 1800 кв.метров жилья ежегодно, улучшение жилищных условий молодых семей и молодых специалистов сельской местности, закрепление молодежи на селе
раевой бюджет							
55.2. Предоставление жилья в сельской местности для молодых семей и молодых специалистов, капвложения	19114,29	3438,17	5281,4	4477,36	5917,36		
в	4529,29	1459,17	1281,4	894,36	894,36		
ф	10272,5	1506,5	2200	2783	2783		
к	4312,5	472,5	800	800	2240		
раевой бюджет							
55.3. Ввод в действие локальных водопроводов, строительство системы водоснабжения в с.Подstepное	12295	2384	9911				
ф	6506	1900	4606				
ф							
краевой бюджет	4718	474	4244				
муницип. бюджет	1071	10	1061				
56. Комплексная застройка нового жилого микрорайона в с.Клочки Ребрихинского района, строительство 25 двухквартирных жилых домов	12222,21	4677,75			7544,46		
ф	6262,3	2326,2			3936,1		
к	2477,9	837,9			1640		
раевой бюджет							
обственные средства	3482,01	1513,65			1968,36		
57. Перевод земельного участка из категории земель сельскохозяйственного назначения в категорию земель населенных	25	25					
						Коммунальные службы всех форм собственности	Снижение себестоимости тепловой энергии за счет уменьшения затрат, повышение устойчивости теплоснабжения, увеличение количества абонентов, экономия затрат, снижение потерь тепловой энергии
						Администрация района, ООО «АПС Исток»	

федеральный бюджет	31072	11072	20000				
краевой бюджет	1233	603	630				
внебюджетные источники	1574	622	952				
63.1. <i>«Улучшение жилищных условий населения в Алтайском крае на период до 2010 года, капиталовложения»</i>			355			Администрация района	
Подпрограмма: <i>Реализация основных положений Градостроительного кодекса, капиталовложения»</i>	655		355	300			
<i>Разработка Генеральных планов поселений</i>							
<i>Схема территориального планирования района, муницип. бюджет</i>	655		355	300			
64.КЦП <i>«Обеспечение жильем или улучшение жилищных условий молодых семей в Алтайском крае» на 2004-2010 годы:</i> Предоставление субсидий молодым семьям на приобретение (строительства) жилья	2575,7	1638	937,7			Администрация района, с/х предприятия	Улучшение жильем молодых семей, закрепление их на селе
в	1259,1	798,1	461				
ф	698,8	481,7	217,1				
к	372,2	222,8	149,4				
краевой бюджет							

муниципальный бюджет	м	245,6	135,4	110,2				
65.КЦП <i>«Обеспечение жильем молодых семей в Алтайском крае» на 2011-2015 годы</i>		3025,98			1468,8	1557,18	Администрация района	Улучшение жильем молодых семей, закрепление их на селе
вн		1482,9			732,9	750		
фе		680,5			330,5	350		
кр		431,29			202,7	228,59		
66. МЦП <i>«Обеспечение жильем или улучшение жилищных условий молодых семей в Ребрихинском районе на 2011-2015 годы»</i>								
муниципальный бюджет	му	431,29			202,7	228,59	ИП Демченко Е.А. ИП Горшенин	Повышение доступности и улучшения качества придорожного сервиса, повышение качества торгового обслуживания населения
							Администрация района	Увеличение количества субъектов малого и среднего предпринимательства
3.3. Удовлетворение спроса населения на разнообразные безопасные и общественные товары и услуги								
67. Мероприятие: Организация придорожного сервиса, строительство СТО								

собственные средства	150		150				
68. Мероприятие: Строительство торгового дома «Империя»	4500	3000	1500				
бюджетные средства	3000	2200	800				
заемные средства	1500	800	700				
Приоритет 4. Формирование условий и предпосылок для устойчивого экономического роста.							
4.1. Создание благоприятных условий для формирования и ведения бизнеса в районе							
69. МЦП «О государственной поддержке и развитии малого и среднего предпринимательства в Ребрихинском районе на 2010-2012 годы»							
муниципальный бюджет	250	100	25	50	75		
70. ВЦП «О государственной поддержке и развитии малого и среднего предпринимательства в Алтайском крае на 2008-2010 годы»	216,47	81,57	134,9			Администрация района	Увеличение количества субъектов малого и среднего предпринимательства в районе
70.1. Предоставление субсидирования части банковской процентной ставки по кредитам	216,47	81,57	134,9				
муниципальный бюджет							
федеральный бюджет	81,57	81,57					
краевой бюджет	36,4		36,4				
70.2. Поддержка мероприятий муниципальных программ	98,5		98,5				

краевой бюджет	98,5		98,5				
Приоритет 5. Повышение эффективности и конкурентноспособности промышленного и сельскохозяйственного производства							
71. «Мероприятие: Автоматизация системы микроклимата в производственных цехах ОАО «Ребрихинский маслосырзавод, автоматизация процесса производства масла животного в ОАО «Ребрихинский маслосырзавод»						ОАО «Ребрихинский маслосырзавод»	Улучшение условий труда, повышение производительности
объектные средства	350			350			
72. Мероприятие: «Реконструкция Ребрихинского мелькомбината в современное предприятие по глубокой и комплексной переработке пшеницы						Ребрихинский мелькомбинат ООО «ПАВА»	Создание современного предприятия по глубокой переработке зерна, дополнительные рабочие места, увеличение производства продукции, увеличение налоговых отчислений во все уровни бюджетов
небюджетные источники	2160000			200000	1960000		
5.2. Повышение конкурентноспособности аграрного комплекса на основе роста эффективности производства сельскохозяйственной продукции							
73. ВЦП «Развитие сельского хозяйства Алтайского края» на 2008-2012 годы	279404,58	120284	88442,8	34838,89	35838,89	Управление сельского хозяйства, Сельскохозяйственные товаропроизводители	
небюджетные средства							
федеральный бюджет	213764,78	97177	64950	25818,89	25818,89		
краевой бюджет	65639,8	23107	23492,8	9020	10020		
заемные средства							
73.1. Субсидирование	39605,86	6553	13386,3	9633,28	10033,28		

затрат на приобретение минеральных удобрений и средств защиты растений, прочие							
объектные средства							
федеральный бюджет	20750	4100	4050	6100	6500		
краевой бюджет	18855,86	2453	9336,3	3533,28	3533,28		
заемные средства							
73.2. Субсидирование затрат на приобретение элитных семян, прочие	6709,06	1402	680	2263,53	2363,53	Сельскохозяйственные и кредитные организации	Повышение урожайности зерновых культур
федеральный бюджет	2652	1052	500	500	600		
краевой бюджет	4057,06	350	180	1763,53	1763,53		
73.3. Мероприятия по уплате налога на имущество	1414,2			707,1	707,1	Сельскохозяйственные и кредитные организации	
небюджетные средства							
краевой бюджет	1414,2			707,1	707,1		
73.4. Субсидирование затрат по уплате страховых взносов	1529,24	388	25,1	433,07	683,07	Сельхозпроизводители, страховые компании	
федеральный бюджет	1214	324		320	570		
краевой бюджет	315,24	64	25,1	113,07	113,07		
73.5. Привлечение в сельскохозяйственное производство и закрепление специалистов путем оказания государственной поддержки руководителям и специалистам АПК							

краевой бюджет	25,42			12,71	12,71		
73.6. Стимулирование трудовой деятельности в АПК путем организации краевого трудового соревнования, премирования работников АПК за достижение высоких показателей в труде, материального стимулирования участников конкурсов профессионального мастерства							
краевой бюджет	342,62			171,31	171,31		
73.7. Субсидирование части затрат на уплату процентов по полученным кредитам и займам	206139,36	98316	72714,52	17429,42	17679,42	Сельхозпроизводители	Пополнение оборотных средств сельхозпредприятий
федеральный бюджет	144820	80270	60100	2100	2350		
краевой бюджет	60976,74	18046	12271,9	15329,42	15329,42		
73.8. Субсидирование части затрат на содержание и приобретение племенного поголовья с/х животных							

в							
небюджетные средства							
к	790	390	1003,9	404,06	404,06		
краевой бюджет							
73.9.Проведение противозооических мероприятий							
к	156		126	15	15		
краевой бюджет							
73.10.Повышение общего уровня кадров АПК путем субсидирования затрат на переподготовку, целевую подготовку, стажировку и повышение квалификации кадров АПК	34,8		34,8				
к	34,8		34,8				
краевой бюджет							
73.11.Субсидирование части затрат на уплату процентов по полученным кредитам							
краевой бюджет	2479,62		694,8	892,41	892,41		
73.12.Субсидирование части затрат на приобретение сельскохозяйственной техники и оборудования для животноводства и птицеводства	12834,8	150		6129	6555,8		
краевой бюджет	12834,8	150		6129	6555,8		
73.13.Субсидирование затрат на табунное коневодство	45	45					
федеральный бюджет	38	38					
краевой бюджет	7	7					
73.14.Закладка многолетних насаждений	792,6	691		50,8	50,8		
краевой бюджет	640	640					

федеральный бюджет							
краевой бюджет	51	51		50,8	50,8		
73.15.Подпрограмма «Сахарная свекла»	10753	10753					
федеральный бюджет	10753	10753					
74. ВЦП «Развитие свеклосахарного производства в Алтайском крае» на 2008-2012 годы	8689,08			4344,54	4344,54	Управление сельского хозяйства	Сохранение площадей, занятых под сахарной свеклой, повышение урожайности
74.1 Субсидирование части затрат на приобретение сельскохозяйственной техники, комплексов машин и оборудования для производства сахарной свеклы							
краевой бюджет	2791,52			1395,76	1395,76		
74.2. Субсидирование части затрат на приобретение гербицидов	3669,58			1834,79	1834,79		
74.3 Субсидирование части затрат на перевозку сахарной свеклы автомобильными и железнодорожными транспортом	2227,98			1113,99	1113,99		
75.ВЦП «Развитие молочного скотоводства в Алтайском крае на 2009-2012 годы						Управление сельского хозяйства ООО «Альгаир-Агро»	Увеличение поголовья племенного скота в общей численности поголовья КРС Открытие более 200 новых рабочих мест, увеличение производства мяса и колбасных изделий, отчисления в бюджет.

	2260,46	1473		393,73	393,73		
к краевой бюджет	1457,46	670		393,73	393,73		
федеральный бюджет	803	803					
75.1.Субсидирова ние части затрат на прирост объема реализованного молока							
краевой бюджет	240,24			120,12	120,12		
75.2.Субсидирова ние части затрат на приобретение сельскохозяйстве нной техники оборудования	547,22			273,61	273,61		
76. Строительство свинокомплекса на 24 тыс.голов единовременного содержания, цехом переработки мощностью 8 тонн в сутки	953660	42664 0	527020				
бственные средства	со 137860	58240	79620				
федеральный бюджет	ф 101100	61700	39400				
к краевой бюджет	25400	15500	9900				
за емные средства	689300	29120 0	398100				
77.Строительств о свиноводческой фермы на 12 тыс.голов на землях Пановского сельсовета	660000	-	85291	574709			
кредиты банка	к 550000	-	71091	478909			
бственные средства	с 110000		14200	95800			
						ООО «Альтаир- Агро»	Открытие новых рабочих мест,создание собственной сырьевой базы,увеличение выпуска продукции

78. Реконструкция животноводчес ких помещений (коровника, родильное отделение, телятника)						ООО «Верх- Боровлянско е»	Увеличение продуктивности животных,рост производства, улучшение условий труда животноводов Рост поголовья КРС,
бственные средства	со 5695	2285	3410			КФХ Чурилова Ю.И.	продуктивности животных, улучшение сохранности поголовья и условий труда животноводов
79.Реконструкц ия животноводчес ких помещений						КФХ Чурилова Ю.И.	улучшение сохранности поголовья и условий труда животноводов
КФХ Чурилова Ю.И.							
бственные средства	со 6000				6000	ООО «Возрожден ие»	Увеличение сохранности животных,продукт ивности,сокращени е затрат на выращивание свиней. Улучшение условий труда,содержания животных,рост продуктивности коров.
80. Приобретение 100 племенных телок КФХ Чурилова Ю.И.							Повышение уровня информированност и населения о деятельности органов государственной власти и органов местного самоуправления
бственные средства	со 5950				5950		Обеспечение компьютерной техники мировых судей
81. Реконструкция свинарника						ИП Мальцев Н.Г.	
бственные средства	со 1200	1000	200			СПК « колхоз имени Мамонтова»	
82. Строительство 3-х дворов для холодного содержания свиней на глубокой несменяемой подстилке на 600 голов							
бственные средства	со 2130		710		1420		
83. Строительство коровника на 200 голов						Редакция газеты «Знамя труда»	
бственные средства	20000				20000		

84. ВЦП «Информационное обеспечение деятельности органов государственной власти Алтайского края по социально-экономическому развитию Алтайского края» на 2009-2011 годы							
краевой бюджет	432			432			
84.1 Подготовка и размещение в краевых и муниципальных СМИ материалов тематических проектов, прочие							
краевой бюджет	432			432			
85.ВЦП «Совершенствование деятельности института мировой юстиции на территории Алтайского края» на 2011-2013 годы и на 2008-2010 годы							
краевой бюджет	374,1	72	111,5	95,3	95,3		

Приложение 2
к решению районного
Совета народных депутатов
от 23.06.2011 № 7

**Индикаторы, характеризующие состояние экономики и социальной сферы
Ребрихинского муниципального района на период до 2012 года**

(стоимостные показатели – в действующих ценах каждого года)

№ п/п	Наименование индикатора	Единица измерения	Факт					Прогноз	
			2006	2007	2008	2009	2010	2011	2012
1. Индикаторы демографического потенциала, оценки уровня жизни населения									
1.1	Коэффициент естественного прироста (убыли) населения	на 1000 чел. населения	-6,6	-4,6	-4,1	-3,7	-5,5	-4,9	-4,5
1.2	Общий коэффициент рождаемости	на 1000 чел. населения	10,0	12,4	12,9	12,8	12	12,1	12,5
1.3	Коэффициент миграционного прироста (убыли)	на 1000 чел. населения	-1,3	2,2	-1,5	-1,5	-5,3	-5	-2
1.4	Денежные доходы в расчете на душу населения в месяц	рублей	2623,1	3131	3863	4721	5634	6494	6885
1.5	Среднемесячная начисленная заработная плата одного работника	рублей	4703,2	5825	7280	8101	8575	1005 0	1195 9,5

№ п/п	Наименование индикатора	Единица измерения	Факт					Прогноз	
			2006	2007	2008	2009	2010	2011	2012
1. Индикаторы демографического потенциала, оценки уровня жизни населения									
1.6	Темп роста среднемесячной начисленной заработной платы	%	121	123,9	125	111,3	105,8	117,2	119
1.7	Покупательная способность средней заработной платы	раз	1,6	1,6	1,6	1,6	1,5	1,6	1,7
1.8	Темп роста численности занятых в экономике	в % к предыдущему году	98,5	102,2	100,3	99	99,8	99,1	99,2
1.9	Уровень официально зарегистрированной безработицы к трудоспособному населению	%	12,7	10,6	5,4	6,5	5,1	4,8	4,5
1.10	Уровень преступности	кол-во зарегистрированных преступлений на 1000 жителей	28,1	18,7	14,7	11,3	10,6	11,6	11,5
2. Индикаторы развития экономического потенциала									
2.1	Объем отгруженных товаров собственного производства, выполненных собственными силами работ и услуг на душу населения	тыс. рублей	37,8	52	63,2	64,5	69,8	79,4	80,5
2.2	Индекс промышленного производства	в % к предыдущему году	100,8	117,4	108,6	104,4	114,9	105	108

№ п/п	Наименование индикатора	Единица измерения	Факт					Прогноз	
			2006	2007	2008	2009	2010	2011	2012
1. Индикаторы демографического потенциала, оценки уровня жизни населения									
2.3	Степень износа основных производственных фондов в экономике	%	41,3	41,0	41,0	40,3	40,1	39,9	39,8
2.4	Доля организаций, имеющих прибыль, в общем числе организаций всех форм собственности в целом по экономике	%	64,7	57,1	75	50	100	75	85
2.5	Валовая продукция сельского хозяйства во всех категориях хозяйств на душу населения	рублей	30324	4155 2	45287	5266 9	6350 0	6550 0	6620 0
2.6	Индекс физического объема продукции сельского хозяйства во всех категориях хозяйств в сопоставимых ценах	в % к предыдущему году	110,3	120,2	112,1	112,1	92,1	98	100
2.7	Урожайность зерновых культур во всех категориях хозяйств (зерно в весе после доработки)	ц/га	11,6	14,3	13,6	15,2	14,3	12,7	12,8
2.8	Уровень использования пашни	%	91,1	86	100	100	100	100	100

№ п/п	Наименование индикатора	Единица измерения	Факт					Прогноз	
			2006	2007	2008	2009	2010	2011	2012
1. Индикаторы демографического потенциала, оценки уровня жизни населения									
2.9	Доля посевной площади, на которой внесены минеральные удобрения, в общей посевной площади сельскохозяйственных культур по сельскохозяйственным организациям	%	1,3	3,1	4,2	7,9	10,5	12	15
2.10	Количество тракторов	штук на 1000 га пашни	4,2	4,3	4,4	4,5	4,6	4,6	4,6
2.11	Количество зерноуборочных комбайнов	штук на 1000 га пашни	1,8	1,9	2,0	2,2	2,3	2,4	2,4
2.12	Продуктивность коров в сельскохозяйственных организациях	кг на 1 корову	2298	2502	2802	2942	3003	3080	3100
2.13	Удельный вес безубыточных сельскохозяйственных организаций	%	91	100	91	92	100	95	96
2.14	Уровень рентабельности сельскохозяйственных организаций	%	7	16,4	30,4	21,7	9	15	20

№ п/п	Наименование индикатора	Единица измерения	Факт					Прогноз	
			2006	2007	2008	2009	2010	2011	2012
1. Индикаторы демографического потенциала, оценки уровня жизни населения									
2.15	Удельный вес занятых в малом и среднем бизнесе в общей численности занятых в экономике	%	25,2	26,1	35	35	38,9	39	39,5
2.16	Инвестиции в основной капитал на душу населения	тыс. рублей	2,7	7,3	26,3	18,0	20,4	59,8	60,0
2.17	Темп роста объема инвестиций в основной капитал за счет всех источников финансирования	%	190	210	282	80,4	96,8	273,3	180
2.18	Ввод новых рабочих мест	единица	24	71	77	115	327	117	120
3. Индикаторы бюджетной системы района									
3.1 ¹	Бюджетная обеспеченность за счет налоговых и неналоговых доходов консолидированного бюджета	руб. на душу населения	1264,1	1654	2159	2336	3134	2928	3300
3.2 ²	Отношение налоговых и неналоговых доходов консолидированного бюджета к общей сумме доходов консолидированного бюджета	%	17,4	19,8	18,5	20,4	20,2	26,9	26,7

1
2

№ п/п	Наименование индикатора	Единица измерения	Факт					Прогноз	
			2006	2007	2008	2009	2010	2011	2012
1. Индикаторы демографического потенциала, оценки уровня жизни населения									
3.3	Уровень дотационности бюджета	%	39	23,4	21	22,5	15,5	18,1	18,3
3.4	Отношение кредиторской задолженности консолидированного бюджета к доходам консолидированного бюджета	%	5	10,3	8,4	6	6,1	-	-
4. Индикаторы инфраструктурного потенциала									
4.1	Обеспеченность жильем	кв. м на душу населения	21,8	21,9	22,7	22,9	23,2	23,3	23,5
4.2	Ввод нового жилья за счет всех источников финансирования	кв. м на 1000 человек населения	63	54	58	66	78	77,3	78
4.3	Степень износа основных фондов коммунального хозяйства	%	76	76,5	81	84	84	83	82
4.4	Фактический уровень платежей населения за жилье и коммунальные услуги к уровню начислений	%	98,3	96,5	87,1	95,9	98,3	99	99
4.5	Протяженность автомобильных дорог общего пользования с твердым покрытием	км	46,9	46,9	46,9	46,9	48,11	49,5	49,5
4.6	Грузооборот автомобильного транспорта	млн. тн/км	4,7	4,2	4,9	4,9	5,0	5,2	5,5

№ п/п	Наименование индикатора	Единица измерения	Факт					Прогноз	
			2006	2007	2008	2009	2010	2011	2012
1. Индикаторы демографического потенциала, оценки уровня жизни населения									
4.7	Оборот розничной торговли в расчете на душу населения	тыс. рублей	16,3	20,5	27,1	29,9	36,8	42,1	47,3
4.8	Индекс физического объема оборота розничной торговли	%	120,6	112,6	115,8	102,1	114,8	106,3	107
4.9	Оборот общественного питания в расчете на душу населения	рублей	690	960	1710	1590	1794	2066	2343
4.10	Индекс физического объема оборота общественного питания	%	116,5	117	129,5	97	102,5	106	105
4.11	Темп роста платных услуг населению	%	117,6	113	120,4	112,8	120,9	109,9	114,9
5. Индикаторы развития социальной инфраструктуры района									
5.1	Обеспеченность населения больничными койками	коек на 10 000 чел. населения	86,7	87,8	84,3	84,7	79	50,5	45
5.2	Обеспеченность населения амбулаторно-поликлиническими учреждениями	посещений в смену на 10 000 чел. населения	275	327,4	331,9	315,4	328,2	334,1	332,7
5.3	Обеспеченность населения врачами	врачей на 10 000 чел. населения	19,2	18,7	17,2	18,0	17,7	17,7	18

№ п/п	Наименование индикатора	Единица измерения	Факт					Прогноз	
			2006	2007	2008	2009	2010	2011	2012
1. Индикаторы демографического потенциала, оценки уровня жизни населения									
5.4	Общая заболеваемость населения	на 10000 чел. населения	2230,3	2162,8	2127	2058	1940	2128	2195
5.5	Уровень диспансеризации населения	на 1000 чел. населения	723,1	766	874	865,9	889,4	892,0	899,4
5.6	Уровень удовлетворения потребности населения в медицинской помощи	%	82,5	83	84,1	85,7	83,6	80,1	86,5
5.7	Доля населения, получающего государственные социальные услуги, к числу нуждающихся	%	75	83	75	88	89	89	90
5.8	Охват дошкольным образованием (число детей, посещающих дошкольные учреждения, к общему числу детей в возрасте до 7 лет)	%	42	55	57,6	58,9	58,3	59	59
5.9	Количество персональных компьютеров в расчете на 100 учащихся общеобразовательных учреждений	единица	2,4	4,3	7	7,5	12	12	14
5.10	Обеспеченность спортивными сооружениями	кв. м на 10 000 чел. населения	15,2	15,3	15,4	15,6	15,7	15,7	15,9

№ п/п	Наименование индикатора	Единица измерения	Факт					Прогноз	
			2006	2007	2008	2009	2010	2011	2012
1. Индикаторы демографического потенциала, оценки уровня жизни населения									
5.11	Доля лиц, занимающихся в физкультурно-оздоровительных клубах, секциях и группах, в общей численности населения района	%	8,6	10,7	11,9	13,3	19	20	21
5.12	Удельный вес населения-участников клубных формирований, работающих на базе учреждений культурно-досугового типа в общей численности населения	%	10,8	11	12,8	12,6	12,8	12,81	13,6
5.13	Количество экземпляров библиотечного фонда общедоступных библиотек на 1000 человек населения	экз.	6690	6645	6521	6800	6859	6876	6880
5.14	Обеспеченность населения учреждениями культуры: общедоступными библиотеками; учреждениями культурно-досугового типа	учреждений на 10 000 человек населения	7,38 10	7,44 10	7,49 10,06	7,74 10,07	7,78 10,09	7,8 10,1	7,85 10,11

I. Анализ социально-экономического положения муниципального образования Ребрихинский район

1.1. Общая характеристика Ребрихинского района

Ребрихинский район расположен в лесостепной зоне Алтайского края. Граничит на юго-западе с Мамонтовским районом, на севере с Тюменцевским и Шелаболихинским районами, на северо-востоке с Павловским, юго-востоке - Топчихинским и Алейским районами. Территория Ребрихинского района 2678,9 кв.км., расстояние до г.Барнаула 113 км. Территориально район подразделяется на 17 сельсоветов. В 28 населенных пунктах проживает 25971 человек.

Территория района входит в состав лесостепной части Алтайского края, хвойные и смешанные леса, состоящие из сосны, березы, осины, тополя, являются «зеленым золотом» района. Растительные ресурсы района дают определенное количество сырья для деревоперерабатывающей промышленности района в виде деловой древесины. Полезные ископаемые района представлены строительными песками, гончарными глинами.

В районе создан Касмалинский заказник площадью 18 тыс.га для сохранения природного комплекса ленточного бора. В окрестностях села Ясная Поляна находится памятник природы «Балочная система» площадью 125 га, где представлены практически все возможные типы растительных сообществ. Флора системы включает 188 видов растений, среди которых встречаются и внесенные в Красную книгу района.

Климат района резко континентальный. Поздние весенние заморозки наблюдаются в конце мая, первой декаде июня. Количество дней безморозного периода составляет в среднем 92 дня.

Географическое положение Ребрихинского района оказало существенное влияние на развитие реального сектора экономики и предпринимательства. Благоприятные географические факторы - близость г. Барнаула, наличие автомобильной трассы и железнодорожной магистрали федерального значения, проходящих через район, послужили развитию предпринимательства – как в сфере торговли, общественного питания, так и в промышленном производстве и создании крестьянско-фермерских хозяйств. Наличие крупных площадей сельхозугодий обусловило растениеводческую специализацию сельского хозяйства района. Общая площадь сельхозугодий составляет 203,1 тыс.га. Из них на долю пашни приходится 78,6 %, оставшуюся часть занимают сенокосы и пастбища.

1.2. Демография

В Ребрихинском районе на 01.01.2010 года проживает 25971 человек, из них 52,8 % женщин. Как и в большинстве районов Алтайского края, в последние годы численность населения района сокращается. Так, за последние 3 года численность населения уменьшилась на 788 человек. Причины - снижение рождаемости, рост смертности, миграционная убыль. Миграционный обмен в основном определяется оттоком молодых трудоспособных граждан из села в город.

Показатели	Ед. изм.	2008	2009	2010
Численность постоянного населения (на начало года) – всего	человек	26759	26102	25971
в том числе:				

- моложе трудоспособного возраста	человек	4564	4491	4538
- в трудоспособном возрасте	человек	16089	15568	15296
- старше трудоспособного возраста	человек	6106	6043	6137
Численность мужского населения	человек	12622	12268	12250
Численность женского населения	человек	14137	13834	13721
Число родившихся	человек	345	332	312
Общий коэффициент рождаемости	на 1000 населения	12,9	12,8	12,0
Число умерших	человек	456	425	452
Общий коэффициент смертности	на 1000 населения	17,0	16,3	17,5
Естественный прирост (убыль) населения	на 1000 населения	-4,1	-3,5	-5,5
Число прибывших	человек	422	397	380
Численность выбывших	человек	463	435	518
Миграционный прирост (убыль) населения	на 1000 населения	-1,5	-1,5	-5,3

Таким образом, не происходит не только расширенного, но даже простого воспроизводства численности населения, идет интенсивный процесс старения, уменьшается численность детей и трудоспособного населения.

1.3. Уровень жизни населения

Численность трудовых ресурсов Ребрихинского района за последние три года сократилась на 676 чел. и составила в 2010 г. 15,41 тыс. чел.

Основную долю в структуре трудовых ресурсов составляют лица, занятые в экономике, число которых в 2010 г. насчитывает 11212 человек, что на 23 человека ниже уровня 2009 года.

За период с 2008 по 2010 г. среднесписочная численность работников по данным статистики сократилась на 58 чел. Основные причины: снижение объемов производства и изменение методики учета в сельскохозяйственном производстве, реформирование кредитно-банковской, налоговой, почтовой служб, военкомата.

Показатели	Рынок труда		
	2008	2009	2010
Численность занятых в экономике	11460	11235	11212
в т.ч. по отраслям:			
-промышленность	985	870	803
-сельское хозяйство	5310	5320	5324
-связь	117	114	109

-торговля и общественное питание	920	930	936
-здравоохранение, образование, культура	2133	2128	2115
Численность безработных - всего	4611	4333	4275
в т.ч. официально зарегистрированных	878	1005	798
из них:			
- молодежь в возрасте до 30 лет	111	114	92
- женщины	518	612	493
Уровень безработицы в % к трудоспособному населению на конец года	5,4	6,5	5,1

Одновременно с сокращением численности работников происходит их перераспределение в сферу предпринимательства. Уровень официальной безработицы сократился в 2009 г. с 6,5% до 5,1% в 2010 г. от численности трудоспособного населения.

Среднедушевой денежный доход населения за 2010 г. составил 5633,6 руб., в сравнении с 2008 годом он вырос на 45,8 %, но все еще остается на низком уровне. Наибольший удельный вес в структуре денежных доходов населения района приходится на заработную плату и социальные выплаты.

Среднемесячная заработная плата				
Показатели	Ед. изм.	2008	2009	2010
Среднемесячная заработная плата	руб.	7279,5	8100,8	8575,1
в том числе:				
- промышленность	руб.	6332,2	6807,8	7815,4
- сельское хозяйство	руб.	4812	5694	6770
- транспорт и связь	руб.	10691,8	11526,9	12483,6
- жилищно-коммунальное хозяйство	руб.	6562	7930,6	8953,7
- торговля и общественное питание	руб.	4940,1	6084,6	6255
- здравоохранение	руб.	7970	7642,8	8040,2
- образование	руб.	5349,4	6164,4	6139,8
- культура	руб.	4767,7	5523,7	5269,6

В 2010 году среднемесячная заработная плата работников района по полному кругу предприятий составила 8575,1 рублей (50-е место среди сельских районов края).

Выводы:

1. В районе уменьшилась численность занятых в экономике;
2. Снижение официальной безработицы;
3. Структура безработицы характеризуется высокой долей молодежи;
4. Низкая покупательная способность заработной платы работников сельских поселений.

1.4. Промышленность

Промышленность играет существенную роль в экономике муниципальных образований, от ее развития зависит наполняемость бюджета и решение многих социальных проблем в районе. Промышленный потенциал района представлен 10-ю предприятиями, из них 4 крупных и средних, 6 малых предприятий. Социально значимые предприятия в районе: ООО «Ребрихинский лесхоз», Ребрихинский мелькомбинат ОАО «ПАВА», ООО «Альтаир-Агро». На крупные и средние предприятия приходится 68,3% производимой в районе промышленной продукции, остальное дают малые предприятия и подсобные производства.

В структуре производства промышленной продукции района основную долю занимает производство пищевых продуктов 86,1%, обработка древесины и производство изделий из дерева 7,8%. Основная номенклатура выпускаемой промышленной продукции: деловая древесина, пиломатериалы, мебель, кирпич, тепловая энергия, мука, крупа, мясо, включая субпродукты 1 категории, колбасные изделия, мясные полуфабрикаты, масло растительное, сыры жирные, масло животное, хлеб и хлебобулочные изделия.

В районе производится промышленной продукции на душу населения на сумму 69826 рублей (11-е место среди сельских районов края).

Основные показатели развития промышленности

Показатели	2008	2009	2010
Отпущено товаров собственного производства, выполнено работ и услуг собственными силами по видам экономической деятельности – всего, тыс.руб	1626567	1690260	1803680
Индекс промышленного производства	108,6	104,4	114,9
Производство продукции в натуральном выражении:			
1. пиломатериалы, тыс. м3	26,5	28,4	32,4
2. тепловая энергия, тыс. Гкал	90,3	88,5	118
3. масло сливочное, тонн	84,5	78,2	76,8
4. сыры жирные, тонн	830,3	874	630
5. мука, тонн	121015	122270	116616
6. крупа, тонн	8032	9853	8138

В выпуске продукции основная доля принадлежит Ребрихинскому мелькомбинату ОАО «ПАВА» производящему муку и крупу. Отрабатываются и внедряются новые виды сыров в ОАО «Ребрихинский маслосырзавод». Выходят на проектную мощность в выработке продукции ООО «Альтаир-Агро». Хорошо развита деревообрабатывающая промышленность в ООО «Ребрихинский лесхоз». В результате внедрения новых технологий, обновления основных фондов и увеличения производительности труда на протяжении последних лет идет постоянный рост объемов производства по пиломатериалам, сырам жирным. В 2010 году объем продукции промышленного производства по району составил 1803680 тыс. рублей, индекс физического объема по полному кругу предприятий составил 114,9 %.

Среднесписочная численность работников по кругу крупных и средних предприятий в обрабатывающем производстве в 2010 году составила 353 человека или более 6 % от всех работающих в экономике района. Среднемесячная заработная плата одного работника за 2010 год увеличилась на 23,4 % к уровню 2008 года и составила 7815,4 рублей.

Финансовое состояние предприятий обрабатывающего производства экономики района можно охарактеризовать как стабильное, если в 2008-2009 гг. в данной отрасли была получена прибыль, то в 2010 году прибыль возросла в 2,4 раза и составила 38054,3 тыс.руб.

Выводы:

1. Район располагает достаточно развитым промышленным потенциалом, по объему производства на душу населения занимает 11 место среди сельских районов края;
2. Основными бюджетобразующими предприятиями являются: ООО «Ребрихинский лесхоз», Ребрихинский мелькомбинат ОАО «ПАВА», положительная динамика которых ведет к улучшению финансово – экономических и производственных показателей;
3. Промышленное производство сосредоточено в основном в 2-х поселениях муниципального района, что создает неравнозначные экономические условия развития других поселений;
4. Наличие полезных ископаемых (глина и песок) практически на территориях всех поселений дает возможность развития производства строительных материалов для местного потребления.

1.5. Сельское хозяйство

Сельскохозяйственной деятельностью в районе занимается 11 сельхозпредприятий и 78 крестьянских (фермерских) хозяйств. Сельскохозяйственные предприятия сосредоточены в 8 поселениях муниципального района из 17.

Общие показатели развития сельского хозяйства

Показатели	Ед. изм.	2008	2009	2010
Число хозяйств, всего	ед.	126	126	89
в том числе:				
- сельскохозяйственных предприятий	ед.	12	12	11
- крестьянских (фермерских) хозяйств	ед.	114	114	78
Личных подсобных хозяйств	ед.	35	48	52
Валовая продукция сельского хозяйства в действующих ценах	тыс.руб.	1475434	1547927	1701419
темпа роста к предыдущему году	%	101,8	104,9	109,9
Валовая продукция растениеводства	тыс.руб.	924312	964160	1016296
темпа роста к предыдущему году	%	102,7	104,3	105,4
Валовая продукция животноводства	тыс.руб.	551122	583767	685123
темпа роста к предыдущему году	%	100,3	105,9	117,4

Основная специализация хозяйств района: производство растениеводческой продукции, в основном зерновых культур, мясомолочное скотоводство. Общая площадь сельскохозяйственных угодий в районе составляет 203,1 тыс. га, в том числе пашни 159,6 тыс. га.

В структуре валовой продукции сельского хозяйства на долю животноводства приходится - 40,3 %, растениеводства - 59,7 %. Количество крестьянских (фермерских) хозяйств сократилось за счет ликвидации мелких и слабых хозяйств.

Посевная площадь зерновых культур в 2009 году составляла 101,1 тыс. га, в 2010 году - 82,6 тыс.га. На крестьянские (фермерские) хозяйства приходится 62 % посевных площадей зерновых культур.

Посевные площади сельскохозяйственных культур (все категории хозяйств)

Показатели	Ед. изм.	2008	2009	2010
Посевные площади – всего	тыс. га	129,7	131,5	112,4
в том числе:				
зерновые культуры	тыс. га	105,9	101,1	82,6
сахарная свекла	тыс. га	3,1	2,9	3,3
кормовые культуры	тыс. га	12,2	12	12,3

В районе занимаются возделыванием подсолнечника, сахарной свеклы, площади под этими культурами, хотя незначительно, но растут. По площади посева и производству сахарной свеклы мы находимся на 2-м месте в крае. Площади под кормовыми культурами в 2010 году увеличились на 2,5%.

Объем вносимых минеральных удобрений значителен (более 50% посевных площадей), из года в год растет применение средств химической защиты растений.

Основные показатели по животноводству

Показатели	Ед. изм.	2008	2009	2010
Поголовье скота и птицы:				
Крупный рогатый скот - всего	голов	13992	14235	14399
в т.ч. в сельхозпредприятиях	голов	2995	3102	3065
Коровы – всего	голов	6486	6565	6631
в т.ч. в сельхозпредприятиях	голов	1415	1430	1430
Свины – всего	голов	19008	26470	32043
в т.ч. в сельхозпредприятиях	голов	1187	7783	14548
Производство продукции:				
Скот и птица на убой (в живом весе) - всего	тонн	5950	6423	7386
в т.ч. в сельхозпредприятиях	тонн	252	847	1719
Молоко – всего	тонн	23516	24533	25176

в т.ч. в сельхозпредприятиях	тонн	4013	4192	4297
Надой молока на 1 корову	кг	2871	2942	3003

В сравнении с 2009 г. в районе наметился рост поголовья КРС на 1,2%, коров – 1,0 %, свиней – на 21,1 %. В сельскохозяйственных предприятиях замедлился спад численности КРС. Численность скота в сельхозпредприятиях составила 3065 голов, это практически на уровне 2009г. Повышение продуктивности коров объемы производства молока за анализируемый период в сравнении с предыдущим годом выросло - во всех категориях хозяйств на 4,8 %, в сельхозпредприятиях на 2 %.

Для большинства хозяйств района характерно то, что они до 2010 года не имели возможности вести расширенное воспроизводство. Отсутствие необходимых денежных средств не давало возможности закупить новую технику и оборудование для сельского хозяйства. Большая часть техники в эксплуатации находится более 20 лет. В 2010 году хозяйствами всех форм собственности закуплено новой техники и по лизингу на сумму более 93 млн. руб.

Экономические показатели деятельности сельскохозяйственных предприятий и их финансовое состояние за последние 2 года несколько улучшилось, за 2010 год по аграрному сектору экономики получена прибыль от хозяйственной деятельности в сумме 108,4 млн. руб. Как и прежде рентабельной остается отрасль, растениеводство: получена прибыль по зерновым культурам и сахарной свекле. В животноводстве рентабельным является молоко, за счет повышения закупочной цены рентабельность составила 73,1 %.

В рамках национального проекта «Развитие АПК» по направлению «поддержка малых форм хозяйствования» владельцам личных подсобных хозяйств выдано 350 кредитов на сумму более 42 млн. рублей.

Реорганизация сельскохозяйственных предприятий и организация труда в районе позволили несколько улучшить экономическую ситуацию в сельском хозяйстве: среднемесячная заработная плата выросла в 2010 году на 18,9 % в сравнении с предыдущим годом, но все еще остается низкой.

Выводы:

1. Наблюдается рост уровня заработной платы;
2. Продуктивность коров выросла за последние 2 года: в 2010 году на 5 % к уровню 2008 года, в 2010 году к уровню 2009 года на 2 %.
3. Уменьшились среднесуточные привесы крупного рогатого скота на 7 %.
4. В результате реорганизации сельскохозяйственных предприятий сокращается их количество и снижается доля сельскохозяйственных предприятий и крестьянских (фермерских) хозяйств в общем объеме производства сельскохозяйственной продукции, растет доля личных подсобных хозяйств;
5. Сокращается численность работников занятых сельскохозяйственным производством;
6. В Пановском, Подстепновском, Беловском, Боровлянском, Ключковском, Шумилихинском, Куликовском сельских поселениях производством сельскохозяйственной продукции занимаются только личные подсобные и крестьянско-фермерские хозяйства;
7. Не сокращается поголовье скота в сельскохозяйственных предприятиях и объемы производства животноводческой продукции;
8. Высок износ сельскохозяйственной техники;
9. Низкая конкурентоспособность сельскохозяйственной продукции.

1.6. Малое предпринимательство

Объем промышленного производства в малом и среднем бизнесе составил в 2010 году 572,1 млн. рублей, или 31,7 % от общего объема промышленного производства, доля розничного товарооборота и общественного питания в малом и среднем бизнесе составляет 77,5 %. Малый бизнес в

сельском хозяйстве представлен крестьянскими (фермерскими) хозяйствами, доля к общему числу работающих в сельском хозяйстве составляет 23,6 %.

Растет объем инвестиций в малом бизнесе, за последний год он увеличился на 19,1 %.

Показатели численности и заработной платы в малом предпринимательстве

Показатели	2008	2009	2010
Количество малых предприятий, ед.	53	60	66
Объем отгруженных товаров собственного производства, выполненных работ и услуг собственными силами в сфере производства промышленной продукции, тыс.руб.	250533	315541	572097
Среднесписочная численность работников малых предприятий, чел.	1577	1562	1650
Количество индивидуальных предпринимателей, чел.	451	615	682
Средняя начисленная заработная плата одного работника, руб.	4951	5675,2	6028,6

Численность занятых на малых предприятиях в 2010 году возросла на 4,6 % к уровню 2008 года. Отмечается рост числа малых предприятий.

Средняя заработная плата в малом предпринимательстве выросла за 2 года на 21,8 %.

Выводы:

1. В отраслевой структуре доминирует непроемственная сфера деятельности – розничная торговля;
2. Особое внимание необходимо уделить развитию предпринимательства в сельских поселениях: Георгиевском, Зеленорошинском, Рожне-Логовском, Зиминском, Куликовском, как одной из оптимальных форм занятости сельского населения.

1.7. Муниципальные финансы

Доходы

В бюджете района в 2008–2010 годах основная доля доходов приходилась на средства получаемые в рамках межбюджетных отношений, в структуре налоговых и неналоговых доходов бюджета наибольший удельный вес занимали поступления от налога на доходы физических лиц (37% от собственных доходов).

Структура доходов бюджета (тыс. руб.)

Наименование	2008	2009	2010
Налоговые и неналоговые доходы, из них:	57760	60976	80908
Налоговые доходы, из них:	43100	46246	59494

Налог на доходы физических лиц	26165	27773	30216
Единый налог, взимаемый в связи с применением упрощенной системы налогообложения	3737	3230	3907
Единый налог на вмененный доход для отдельных видов деятельности	4340	4788	5157
Единый сельскохозяйственный налог	474	1150	965
Налог на имущество физических лиц	620	988	866
Земельный налог	6150	6648	12373
Неналоговые доходы, из них:	14660	14736	21891
Доходы от использования имущества, находящегося в муниципальной собственности или от деятельности, в т.ч.	9789	11108	16369,2
доходы от сдачи в аренду имущества, находящегося в государственной и муниципальной собственности	637	709	1019,5
арендная плата за земли, находящегося в государственной и муниципальной собственности до разграничения гос. собственности на землю	9024	10396	15341,6
Безвозмездные поступления - всего	254217	237578	318924

Налоговые и неналоговые доходы бюджета за 2010 год увеличились на 132,7 %. На рост доходов повлияли такие факторы, как резкое увеличение кадастровой стоимости земель населенных пунктов, а также повышение ставок арендной платы за землю по некоторым видам разрешенного использования.

За 2010 год не выполнен план по доходу от сдачи в аренду имущества, находящегося в государственной и муниципальной собственности и доходу от реализации имущества.

Расходы

Наибольший удельный вес в структуре расходов бюджета района в 2010 году занимали расходы на финансирование учреждений образования - 41%. В 2010 году на финансирование социальной сферы направлено более 81% расходов бюджета района.

Произошло снижение расходов на финансирование учреждений здравоохранения, в связи с передачей на краевой уровень расходов по выплате заработной платы работникам сельских амбулаторий. Расходы на финансирование отрасли «жилищно-коммунальное хозяйство» составили 38 млн. рублей, основные расходы: капитальный ремонт многоквартирных домов, строительство водопровода в с.Подстепное и благоустройство.

Выросли расходы на мероприятия социальной политики по причине выплат из федерального бюджета субвенций на обеспечение жильем отдельных категорий граждан, предусмотренных ФЗ «О ветеранах».

Объем расходов бюджета

тыс. рублей

Наименование	2008	2009	2010
Расходы всего:	305458	306960	394392
в т.ч.			
Общегосударственные вопросы	34522	32374	31810
Национальная экономика	2847	3335	3262
Жилищно-коммунальное хозяйство	10969	22037	37996
Образование	177601	172018	163460
Культура, кинематография, СМИ	31695	16769	19117
Здравоохранение и спорт	24944	26317	24324
Социальная политика	21933	32757	113174

Структура доходов и расходы бюджета, уровень доходов на одного жителя

	2008	2009	2010
Доходы бюджета - всего, тыс. руб.	311977	298554	399832
в том числе:			
Доля налоговых и неналоговых доходов в общей сумме доходов бюджета, %	18,5	20,4	20,2
Доля налоговых доходов в налоговых и неналоговых доходах, %	74,6	75,8	73,5
Доля безвозмездных перечислений из вышестоящего бюджета в общей сумме доходов бюджета, %	81,5	79,6	79,8
Расходы бюджета - всего	305458	306960	394392
Доходы на одного жителя, руб.	11803,4	11466,9	15478,8
Расходы на одного жителя, руб.	11556,8	11789,8	15268,2

Муниципальный долг по состоянию на 01.01.2011 года составил 1 млн. 950 тыс. рублей, недоимка по платежам в местный бюджет сложилась в сумме 5516 тыс. рублей.

Выводы:

1. Доля налоговых и неналоговых доходов в доходах бюджета района снизилась в 2010 г. по сравнению с 2009 г., возрастает удельный вес безвозмездных перечислений за счет субсидий переданных в установленном законом порядке для осуществления государственных полномочий;
2. Район располагает резервами роста налоговых и неналоговых доходов бюджета в виде поступлений земельного налога, арендной платы за земли сельскохозяйственного назначения.

1.8. Муниципальное имущество и земли

На территории района расположено 17 сельских поселений.

Площадь земель в границах муниципального образования «Ребрихинский район» составляет 267894 га. В 2010 году в аренде находилось 42,6 тыс. га или 15,9 % от всех земель района, действовало 435 договоров аренды, из них с физическими лицами 118, с юридическими лицами 317.

Количество заключенных договоров и площадь арендованных участков

Показатели	2008	2009	2010
Площадь земельных участков, находящихся в аренде, га	40624,5	40592,6	42599,6
в том числе: у юридических лиц	36411,2	36840,8	39483,3
физических лиц	4213,3	3751,8	3116,3
Количество заключенных договоров аренды, шт.	241	353	435
в том числе: с юридическими	190	262	317
	51	91	118

Динамика использования земель фонда перераспределения сельскохозяйственного назначения на территории Ребрихинского района

Показатели	Ед. изм.	2008	2009	2010
Общая площадь земель	га	22046	22046	22046
из них сдано в аренду	га	19191,6	20757,8	20973,1
Количество договоров аренды земельных	шт.	96	99	105
Поступило арендной платы за земли фонда	тыс. руб.	3868,5	4657,7	7003,3
Задолженность по арендной плате за земли	тыс. руб.	9,1	1246,1	296,6

Наличие земельных ресурсов на территории Ребрихинского района

Наименование сельсовета	Площадь, га			
	всего	в том числе:		
		в ведении МО	сдано в аренду физ. лицам	сдано в аренду юр. лицам
Беловский	18846	5705	2998	866
Боровлянский	16123	4882	1740	-

Воронихинский	16440	6332	1528	2886
Георгиевский	10086	3393	1631	327
Зеленорощинский	10936	3013	1651	-
Зиминский	13670	4632	-	-
Клочковский	25292	14504	-	-
Куликовский	7720	2145	915	274
Подстепновский	30580	18907	2180	200
Пановский	16446	3993	1541	-
Плоскосеминский	11079	5466	2040	2488
Ребрихинский	19686	11127	2184	803
Станционно-Ребрихинский	3742	3647	157	-
Рожне-Логовский	20368	7511	3052	-
Усть-Мосихинский	20502	8433	577	2840
Шумилихинский	12890	4274	941	1497
Яснополянский	14391	4607	195	1937

Доходы бюджета района от использования земельных участков тыс. руб.

Показатели	2008	2009	2010
Земельный налог	6150	6648	12373
Арендная плата за земли сельхоз- и несельхозназначения	9024	10396	15341,6

Наблюдается увеличение поступлений земельного налога в 2009 г. на 8,1 %, в 2010 г. на 86,1 %. Рост поступлений от арендной платы в 2010 году составил 47,6 %.

Эффективность использования муниципального имущества характеризуется такими показателями, как поступления от продажи имущества и поступления от сдачи в аренду имущества, находящегося в муниципальной собственности.

В 2010 г. возросли поступления от продажи земельных участков за счет резкого увеличения кадастровой стоимости земель населенных пунктов по району, а также продажи нескольких крупных участков под объектами недвижимости или под строительство.

Ежегодно увеличиваются суммы доходов от арендной платы за помещения, находящиеся в муниципальной собственности, за счет повышения ставок арендной платы.

Приватизация объектов муниципальной собственности осуществляется на основании ежегодно утверждаемого районным Советом народных депутатов Плана приватизации. В 2009 и 2010 гг. запланированная приватизация недвижимого имущества районной собственности не состоялась, в связи с этим не были выполнены запланированные показатели по доходам от продажи имущества.

Выводы:

1. Необходима постановка на учет жилищного фонда с целью дальнейшей регистрации права собственности сельских поселений и предоставления жилья по договорам социального найма;
2. Не завершена процесс законодательного закрепления земель муниципального образования по уровням собственности;
3. Необходимо завершить выявление незарегистрированных земельных участков и объектов недвижимости, принадлежащих физическим лицам.

1.9. Социальная сфера

Социальная сфера в районе, как по состоянию объектов, так и по степени удовлетворения потребностей населения достаточно развита.

Здравоохранение

Медицинское обслуживание района осуществляется центральной районной больницей и 3 участковыми на 195 коек, 4 врачебными амбулаториями, 16 фельдшерско – акушерскими пунктами оказывающими как первичную, так и специализированную помощь населению. Всего 65 коек дневного стационара: на базе Воронихинской, Беловской, Рожне-Логовской амбулаторий имеются дневные стационары на 25 коек, на базе терапевтического отделения 20 коек дневного пребывания, в участковых больницах с. Подстепное, с. Зимино, с. У-Мосиха 20 коек.

Наименование показателей	2008	2009	2010
Число лечебных учреждений	24	24	24
Наличие больниц, ед/коек	220	220	195
Наличие амбулаторно-поликлинических учреждений ед/пос. в смену	809,1	726,3	814,8
Общая заболеваемость 1000жит.	2153,4	2063,1	1938,9
Первичная заболеваемость	877,1	767,4	686,6
Обеспеченность врачами (человек на 10 тыс.населения)	18,2	18,8	17,8
Износ медицинского оборудования в ЛПУ, %	70	65	60

В последние годы в районе наблюдается тенденция ухудшения здоровья населения.

Уровень временной нетрудоспособности по всем заболеваниям в 2008 году составил – 50,8 случаев, по всем заболеваниям в 2009 году - 49,8 случаев, и в 2010 году – 56,8 случаев на 100 работающих, со средней продолжительностью болезни в 2008 г.- 13,9; в 2009 г. – 11,1 и в 2010 г. – 19,6 дней.

За последние годы наиболее интенсивный рост общей заболеваемости отмечается по болезням сердечно-сосудистой системы, органов дыхания, органов пищеварения. Рост заболеваемости увеличивает потребности населения в медицинских услугах.

Финансовая потребность в 2010 году определялась в размере 95 млн. рублей, профинансировано за счет всех источников 84,905 млн. рублей. Платные услуги в объеме финансирования незначительны – 2357,1 тыс. руб.

Важнейшей проблемой для здравоохранения района является слабость материально-технической базы сельских лечебно-профилактических учреждений, текущий ремонт нужен повсеместно. В 2011 году началась реконструкция главного корпуса МУЗ "Ребрихинская центральная районная больница" в с. Ребриха.

Положительным моментом является то, что реализация приоритетного национального проекта «Здоровье» позволила приобрести в 2010 году дорогостоящее медицинское оборудование, осуществляется доплата врачам, медицинским сестрам, оказывающим первичную медицинскую помощь населению. В рамках национального проекта введено использование родовых сертификатов, что значительно улучшает качество оказываемой медицинской помощи.

Выводы:

1. В районе сохраняется высокий уровень заболеваемости и общей смертности населения;
2. Износ основных средств и медицинского оборудования составляет более 60 %. В 2011 году началась реконструкция главного корпуса МУЗ "Ребрихинская центральная районная больница" в с. Ребриха;
3. Остается проблема укомплектованности лечебных учреждений медперсоналом.

Образование

в 2010 году в системе образования района действовало 39 учреждений, из них 19 общеобразовательных школ, 16 детских дошкольных учреждений, ПУ-70, Ребрихинская специальная (коррекционная) общеобразовательная школа-интернат VIII вида, из числа общеобразовательных школ: 5 учреждений основного образования, 14 среднего.

Средние общеобразовательные школы расположены в основном в типовых зданиях за исключением Ясно-Полянской школы. Две школы находятся в аварийном состоянии: Ясно-Полянская муниципальная общеобразовательная средняя школа и Ребрихинская муниципальная общеобразовательная основная школа № 1.

Вместимость школ составляет 6965 мест, в них обучалось в 2010 году 2571 учащихся. Наполняемость классов в разрезе поселений от 3 до 13 человек.

На базе неполного среднего образования в районе работает ПУ – 70, которое готовит специалистов по следующим профессиям: тракторист- машинист сельхозпроизводства, водитель различных категорий, продавцы, повар-кондитер, портной.

Наименование показателей	2008	2009	2010
Число общеобразовательных школ, всего ед.	23	19	19
в них учащихся	2541	2584	2571
Средняя наполняемость классов, чел	10,5	11	11,5
Число детских, дошкольных учреждений, ед.	16	16	16
в них мест	730	755	794
Детей, чел.	768	780	826
Численность детей в возрасте 1-6 лет	1409	1395	1439
Численность учителей общеобразовательных школ, чел.	337	320	323
Доля молодых специалистов, %	0,02	0,6	3
Доля учителей пенсионного возраста, %	16,3	16	13
Расходы бюджета на образование (тыс. руб.)	197000	166564,9	167538,2

Школы района обеспечены наглядными пособиями на 85 %, оборудовано 21 компьютерных класса, имеется 166 оборудованных компьютерных мест. Во всех общеобразовательных школах имеются собственные локальные сети.

В 2009 – 2010 годы численность детей в дошкольных учреждениях увеличилась на 3,4 % - 5,2 % соответственно по годам. Обеспеченность детей ДДУ от общей численности детей в возрасте 1-6 лет составляет 58 %. Расходы на образование составляют 67 % в общем объеме расходов бюджета.

В летний период работает детский оздоровительный лагерь «Орленок» в селе Подстепное.

Выводы:

1. В целом по району потребность в образовательных учреждениях удовлетворена, существует проблема низкого уровня наполняемости классов;
2. В капитальном ремонте нуждаются более половины объектов образования района;
3. Существует потребность в обновлении и пополнении материально-технической базы школ и детских садов;
4. Снижение численности учащихся требует реструктуризации общеобразовательных учреждений.

Культура

В районе сформирована и действует широкая сеть учреждений культуры, в том числе музеев, 26 учреждений культурно - досугового типа, 20 библиотек.

Культура

Наименование показателей	2008	2009	2010
Библиотеки, ед.	20	20	20
Библиотечный фонд, тыс. экз.	174,8	175,1	175,6
Учреждения культурно-досугового типа, ед.	25	25	25
Киноустановки, ед.	1	1	1
Доля учреждений культуры, в которых проведена модернизация технико-технологического оснащения, %	26	40	62
Расходы бюджета на культуру (тыс. руб.) и его доля по отношению ко всему бюджету, %	31654 10	16769 5	19095 5,9
Платные услуги, тыс. руб.	198	311	219
Доля платных услуг в общей сумме доходов учреждений культуры, %	0,6	1,8	1,1

За прошедшие годы в районе сохранена вся сеть учреждений за исключением киноустановок, осталась 1 киноустановка в с. Ребрихе. В 5 малонаселенных пунктах в 2009 – 2010 гг. открыты библиотечные пункты в сельских клубах. Материально-техническая база учреждений за 3 года значительно окрепла. Проведен капитальный ремонт Дома культуры в с. Ребриха, ремонт крыши Боровлянского СДК, ремонт электропроводки и монтаж ОПС Ст-Ребрихинского СДК, ремонт помещений Рожнелоговского СДК, замена котла отопления и ремонт крыши Подстепновского СДК, ремонт помещений ДШИ. В ДШИ открыт выездной класс в пос. Молодежный, появились новые специальности, количество учащихся выросло со 150 до 300.

Автопарк обновился полностью. В районную библиотеку в 2008 г. закуплен новый 10-местный автомобиль «УАЗ», в районный дом культуры по федеральной программе 14-местный автобус «Фиат».

В учреждения культуры поступили более 15 комплектов компьютерного оборудования за счёт бюджетных и внебюджетных средств.

С 2008 г. работает районная целевая программа «Культура Ребрихинского района» на 2008 – 2010 гг., на средства которой закуплено оборудование, музыкальные инструменты, книги на сумму 495 тыс. руб., за счёт краевой целевой программы получено оборудование на сумму 641,3 тыс.руб., за счёт федеральных средств – автомобиль стоимостью 1052 тыс.руб.

Выводы

1. Состояние материальной базы учреждений культуры стало улучшаться. Благодаря районной и краевой целевым программам учреждения культуры стали получать современное оборудование. Реализация ФЗ-131 привела к тому, что администрации сельсоветов стали вкладывать в учреждения культуры средства, растущие из года в год. Учреждения культуры стали более востребованы населением, идет рост показателей их работы по всем направлениям, растет качество предоставляемых населению услуг.

2. Сложнее решаются вопросы по капитальному ремонту больших зданий - типовых СДК. Многие из них ветшают, требуют вложения таких средств, которых в бюджете нет.
3. Зарплата сельских работников культуры по-прежнему одна из самых низких, что усиливает кадровую проблему. В настоящее время найти молодых специалистов в сельские учреждения культуры сложно.

Физическая культура и спорт

В районе имеется 27 спортивных залов, 1 стадион, 2 спортивных клуба: футбольный «Смена», шахматный «Дебют», 76 спортивных площадок, детско-юношеская спортивная школа. Сеть школьных спортивных залов и пришкольных спортивных площадок реализуют задачи как общего спортивного воспитания, так и формирование начального спортивного мастерства.

Физическая культура и спорт

Наименование показателей	2008	2009	2010
Спортивные залы, ед.	27	27	27
Количество занимающихся физической культурой и спортом, всего (чел.)	3890	4316	4914
Количество проведенных физкультурно-массовых мероприятий (ед.)	224	203	212
в них приняло участие (чел.)	5350	5010	5100
Обеспеченность плоскостными спортивными сооружениями и спортивными залами, тыс. кв. м на 10000 человек населения	15,4	15,6	15,7
Удельный вес населения систематически занимающегося физкультурой и спортом, в общей	11,9	13,3	19,0

Численность занимающихся физической культурой и спортом в районе ежегодно растет, растет количество проведенных физкультурно- массовых мероприятий и число участников в них. Спортивные сооружения нуждаются в реконструкции, вместе с тем доля расходов в бюджете на эти цели незначительная и составляет: в 2008 г. - 0,13 %, в 2009 г. – 0,15 %, в 2010 г. – 0,08 %.

Выводы:

1. Численность занимающихся физической культурой и спортом в районе в течение 2008 – 2010 годов имеет тенденцию роста;
2. Спортивные сооружения нуждаются в реконструкции.

Соцзащита

В районе в 2010 году число нуждающихся в социальной помощи, поставленных на учет, составило 11019 человек, или 42,4 % населения района, за последний год снизилось на 8 %.

Количественный состав населения нуждающегося в социальной помощи, чел.

Категории	2008	2009	2010
Пенсионеры, в т.ч. инвалиды	1792	1283	1386
Количество многодетных семей, в них - детей	206/665	201/648	241/773
Количество неполных семей, в них - детей	617/700	613/706	615/711
Количество опекунских семей, в них - детей под опекой	28/32	27/31	30/39
Семьи с детьми-инвалидами, в них детей-инвалидов до 18 лет	117/122	107/109	91/94

Из общего числа получающих социальную помощь, значительную часть составляют пенсионеры, в том числе инвалиды.

Количество получателей и объем мер социальной поддержки.
кол-во - чел.; объем расходов – тыс.руб.

Категории	2008	2009	2010
Количество получателей мер социальной поддержки по расходным обязательствам федерального бюджета Объем	2879	3514	3522
	15706,3	18948,4	10104,4
Количество получателей мер социальной поддержки по расходным обязательствам краевого бюджета	12693	13605	12949
	26143,3	36606,7	60430,6
Количество получателей мер соцподдержки по расходным	509	651	608
	11995,3	14672,4	15355,6
Сельские специалисты Объем расходов	373	391	414
	1763,9	2225,8	2781,7
Адресная социальная помощь Объем расходов	6323	11682	8221
	1238,512	1326,8	6626,47
Итого количество получателей	16454	18161	17493
Итого сумма	55608,8	72453,3	88672,3

Увеличивается общий размер затрат на все виды социальной поддержки. Это позволяет лишь частично выравнивать несоответствие реальных доходов части населения прожиточному минимуму, снижать напряженность.

Выводы:

1. Объем материальной помощи не достаточен для решения социально незащищенных граждан;
2. Прослеживается тенденция к сокращению численности нуждающихся в социальной поддержке.

1.10. Жилищно-коммунальное хозяйство

На начало 2011 года общая площадь жилищного фонда района составила 598,5 тыс. кв.м.

Жилищно-коммунальное хозяйство
(электро-, тепло-, газо- и водоснабжение населения)

Сведения о жилищном фонде, тыс. кв. м.

Наименование показателей	2008	2009	2010
Площадь жилых помещений, всего	593,7	596,23	598,5
в том числе: - в частной собственности граждан	587,81	590,34	592,4
- в муниципальной собственности	5,61	5,61	5,8
- в государственной собственности	0,28	0,28	0,30
Общая площадь жилых помещений, находящихся в ветхом жилом фонде	8,65	8,65	7,5
Общая площадь жилых помещений, приходящаяся в среднем на одного жителя,	22,7	22,9	23,2
Введено в строй жилья – всего, кв.м	1525,5	1716	2012
в том числе индивидуальных жилых домов, кв.м	1525,5	1298	1647
Уровень фактических платежей населения за жилье и коммунальные услуги к начислению, %	87,1	95,9	98,3

Благоустройство жилищного фонда района характеризуется следующими показателями: на конец 2010 года 61,7 % жилищного фонда было оборудовано водопроводом, 33,4% канализацией.

Протяженность уличных водопроводных сетей составляет 281,9 км, 140,4 км ветхие сети. Водозаборов 83 с суммарной мощностью 12255 куб.м в сутки. В 2010 году было закончено строительство 4,55 км. водопровода, 2 скважен и 1 водонапорной башни в с.Подстепном. Разработана проектно-сметная документация на строительство сетей водоснабжения северо-восточной части с.Ребриха. Получено положительное заключение Госэкспертизы. Строительство водопровода планируется начать в 2012 году.

Всего в районе 61 централизованных источников теплоснабжения из них 56 муниципальных. Протяженность тепловых сетей составляет 38,5 км. В 2010 году отпущено 118 тыс. Гкал, из них населению 11,9 тыс. Гкал. Имеется утвержденная схема теплоснабжения села Ребриха.

Энергетические мощности района включают 1360,3 км. линии электропередач, 347 КТП. Отпущено электрической энергии за 2010 год 69,8 млн. кВт./час, в том числе населению 16,7 млн. кВт./час.

Для жилищно – коммунального комплекса в целом характерно превышение расходов над доходами, что обусловлено низким тарифом, как следствие, имеется превышение кредиторской задолженности над дебиторской. Наиболее значительный рост задолженности прошел в 2010 году.

Повышение тарифов осуществляется с одновременным представлением мер социальной поддержки населения.

**Динамика предоставления субсидий жителям
Ребрихинского района.**

Наименование показателей	2008	2009	2010
Количество семей, получающих субсидии на оплату жилья и коммунальных услуг (по состоянию на конец отчетного периода), всего	1567	1489	1159
в % от общего числа семей	15,05	14,30	11,23
Общая сумма субсидий населению на оплату жилья и коммунальных услуг, тыс. руб.	7506,5	7747	8731
Начислено	7506,5	7747	8731
Погашено	7506,5	7747	8731
Размер субсидий на одну семью, рублей	4790	5203	7533

Количество семей, получающих субсидии на оплату жилья и коммунальных услуг в 2009 году сократилось на 5,0 %, в 2010 году сократилось на 22,2 %.

Объем средств направленных на субсидии населению в 2010 году составил 8731 тыс. рублей.

Выводы:

1. Благоустройство жилищного фонда центральным отоплением остается низким;
2. Уровень обеспеченности населения централизованным водоснабжением и канализованием ниже среднестатистического;
3. Высокая степень износа водопроводных сетей и водозаборов;
4. Деятельность предприятий ЖКХ в целом, характеризуется положительным финансовым результатом.

**1.11. Содержание и строительство
муниципальных автомобильных дорог**

Транспортная система представлена сетью территориальных автомобильных дорог, Западно – Сибирской железной дороги.

На территории района расположено 13 мостов, протяженностью 298,06 п.м., в том числе железобетонных - 298,06 п.м.

Строительством, ремонтом и содержанием автомобильных дорог и сооружений в районе занимается ГУП «Ребрихинское ДРСУ».

За 2008-2010 годы за счет субсидий на развитие улично-дорожной сети Ребрихинским ДРСУ реконструировано и построено автодорог в с.Ребриха 4,75 км.

Наименование показателя	Единица измерения	2008	2009	2010
Протяженность муниципальных автомобильных дорог	км	402,33	402,33	402,33

в том числе:				
дороги местного значения с усовершенствованным покрытием	км	46	46,9	48,11
дороги со щебеночным покрытием	км	68	56,73	57,43
Протяженность муниципальных автомобильных дорог, не отвечающих нормативным требованиям	км	318,6	310,6	308,69

Выводы:

1. Район характеризуется удовлетворительной транспортной доступностью;
2. Плотность дорог с твердым покрытием уступает среднему показателю по краю.

1.12. Транспорт, связь и дорожное хозяйство

Транспорт

Автомобильный парк района на начало 2011 года составляет 6255 единиц автомобилей, в том числе грузовых 1088 ед., легковых 4630 ед., пассажирских автобусов 103, мототранспорта – 144 ед. прицепов и полуприцепов – 290.

Крупными и средними предприятиями всех отраслей экономики в 2010 году оказано транспортных услуг в объеме 4949,4 тыс. руб. (3,2 % от общего объема платных услуг населению района) или 192 руб. на одного жителя. В районе действует 1 автотранспортное предприятие: МУП «Ребрихинское автотранспортное предприятие». Этим предприятием в 2010 году объем услуг пассажирского транспорта по количеству перевезенных пассажиров увеличился на 6,5 %, по пассажирообороту на 4,1 % к уровню 2009 года. Предприятие имеет положительный финансовый результат. Перевозкой пассажиров в 2010 году в районе занимаются 72 предпринимателя.

Наименование показателей	2008	2009	2010
Ежедневно выходят на линию автобусов, микроавтобусов	10	10	7
Количество автобусных маршрутов	13	10	7
Протяженность маршрутов составляет	455	397	286

Связь

Услуги связи в районе оказывают 2 организации: Ребрихинский филиал Павловского почтамта Управления Федеральной почтовой связи Алтайского края и ОАО «Ростелеком» Алтайский филиал Северного ЦТ.

Развитие отрасли связи в районе характеризуется положительной динамикой. В 2010 году объем платных услуг связи населению по сравнению с 2009 годом увеличился на 8,7 % и составил в денежном выражении 24297,3 тыс. руб. (15,8 % от общего объема платных услуг по району), или 940,6 руб. в расчете на одного жителя. Рост объема платных услуг обусловлен как повышением тарифов на услуги связи, так и увеличением количества абонентов.

По состоянию на 01.01.2011 года общая монтированная емкость телефонных станций по району составила 5776 номеров, 33 таксофона. Обеспеченность населения района телефонными аппаратами на 100 чел. составляет 18,3 ед., что составляет средний уровень сельской местности края.

Наименование показателей	2008	2009	2010
Число телефонизированных сельских	28	28	28

населённых пунктов (ед.)			
Смонтированная номерная телефонная ёмкость (шт.)	5876/ 5470	5776/ 5469	5776/ 5511
Количество установленных телефонов у населения (шт.)	4685	4680	4717
Количество таксофонов (шт.)	32	33	33

Выводы:

1. Жители района обеспечены легковыми автомобилями;
2. Инфраструктура связи развита достаточно, средняя обеспеченность жителей соответствует краевому уровню.

1.13. Потребительский рынок товаров и услуг

В районе на достаточном уровне развиты услуги потребительского рынка.

Наименование показателя	Единица измерения	2008	2009	2010
Оборот розничной торговли	млн. руб.	717,4	779	951,4
Индекс физического объёма оборота розничной торговли (к предыдущему году)	%	115,8	102,1	114,8
Оборот розничной торговли на душу населения	рублей	27141	29920	36831
Количество действующих магазинов	единиц	235	245	255
Торговая площадь	кв.м.	7449,8	9067,8	9217,8
Обеспеченность торговыми площадями	кв.м. на 1 000 жителей	281,9	348,3	356,9

Торговля осуществляется в стационарных магазинах (промышленной и смешанной направленности) и на универсальной постоянно действующей ярмарке. Оборот розничной торговли в физическом объеме возрос за 2008–2010 годы на 99,1 %. За 2010 год товарооборот увеличился на 22,1 % и составил 951,4 млн. рублей, среднедушевой товарооборот сложился в размере 36831 рублей (36-е место в 2010 году среди сельских районов края). Обеспеченность населения торговыми площадями 356,9 кв.м. на 1 тыс. жителей.

Состояние материально-технической базы предприятий торговли удовлетворительное. В торговых точках постоянно ведется модернизация, реконструкция, обновляется оборудование.

На территории района 255 магазинов, из них 16 продовольственных, 204 смешанных и 35 промышленных. Доля магазинов в общем количестве торговых объектов, реализующих собственную продукцию 2 %.

Мелкорозничная торговая сеть состоит из 82 торговых объектов. Из общего количества торговых объектов в 11 оказывают услуги по предоставлению кредита. На территории района имеются 13 магазинов, работающих по методу самообслуживания. В 2010 году прошел конкурс «Лучший предприниматель года».

Проводятся межведомственные комиссии по преодолению административных барьеров в развитии предпринимательства по проблемным вопросам развития потребительского рынка и услуг.

Наименование показателя	Единица измерения	2008	2009	2010
Оборот общественного питания	млн. руб.	45,2	41,4	46,4
Индекс физического объема оборота общественного питания (к предыдущему году)	%	129,5	97	102,5
Оборот общественного питания на душу населения	рублей	1710	1590	1794
Количество предприятий общественного питания	единиц	17	21	22
Посадочных мест в них	единиц	659	709	748

Сфера общественного питания в районе развита в основном в райцентре, функционирует 1 столовая на 64 посадочных мест, 4 закусочных на 24 посадочных мест, 12 кафе на 480 посадочных мест. Уровень обеспеченности посадочными местами 28,9 посадочных мест на 1000 жителей.

Оборот общественного питания за 2010 год увеличился в сопоставимых ценах на 5,7 % и составил 46,4 млн.рублей или 1794 рубля на человека, это значительно ниже показателя по краю.

По итогам 2010 года объем платных услуг составил 153,9 млн. руб., что в фактических ценах на 21 % выше, чем в 2009 году. Объем платных услуг на душу населения составил 5956 рублей (39-е место в крае). Объем бытовых услуг уменьшился в 4,1 раза.

Наименование показателя	Единица измерения	2008	2009	2010
Объём платных услуг	млн. руб.	106,6	127,2	153,9
Темп роста (снижения) объема платных услуг населению в фактически действующих ценах (к предыдущему году)	%	120,4	119,3	120,9
Объём реализации платных услуг на душу населения	рублей	4032	4886	5956
Объём бытовых услуг	млн.руб	8,3	0,4	2,0
Количество предприятий бытового обслуживания	ед.	51	54	113

Выводы:

1. Стабильное развитие на территории района сферы потребительского рынка.
2. Растет товарооборот в расчете на душу населения.
3. При общем хорошем развитии сферы общественного питания в районе, в большинстве сельсоветов отсутствуют предприятия общественного питания.
4. В большинстве сельсоветов района низкий уровень бытового обслуживания.

1.14. Строительство

Инвестиционная активность в районе в 2010 г. по отношению к 2009 г. резко повысилась. На развитие экономики и социальной сферы за счет всех источников финансирования направлено в 2008 г. - 695,6 млн. руб., в 2009 г. - 557,8 млн. руб., в 2010 г. - 567,5 млн. руб. инвестиций, что в сопоставимых ценах составляет соответственно 282,3 %, 80,7 % и 96,8 % к уровню прошлых лет.

Наименование показателя	Единица измерения	2008 год	2009 год	2010 год
Инвестиции в основной капитал	млн.рублей	695,6	557,8	567,5
Инвестиции в основной капитал на душу	рублей	26319	21426	21968

населения				
Темп роста (снижения) инвестиций в фактически действующих ценах (к предыдущему году)	%	345,2	80,2	101,7
Индекс физического объема инвестиций (к предыдущему году)	%	282,3	80,7	96,8

Основными источниками финансирования являются собственные средства предприятий, кредитные ресурсы, привлеченные средства из средств бюджетов всех уровней.

В 2008-2010 гг. за счёт средств федерального и краевого бюджетов в рамках реализации ФЦП «Социальное развитие села до 2012 года» освоено 16,171 млн.рублей, что позволило улучшить жилищные условия 34 семей; ФЦП «Жилище», подпрограммы «Обеспечение жильём молодых семей» - 12 семей – 2,263 млн.рублей.

За эти годы построен водопровод в с. Подстепное, капитальный ремонт Дома культуры в с. Ребриха, строительство школы в с. Паново, строительство свинокомплекса ООО "Альтаир-Агро" в с. Ключки.

Разработана проектно-сметная документация на строительство системы водоснабжения в северо-восточной части с. Ребриха. 2010 год – положил начало по приближающейся газификации района. В 2011 году началась реконструкция главного корпуса МУЗ "Ребрихинская центральная районная больница" в с. Ребриха, капитальный ремонт гидроузла на реке Касмала в с. Ребриха, строительство свиноводческой фермы ООО "Альтаир-Агро" в с. Паново.

За 3 года в районе введено 5,3 тыс.кв.м. жилья.

Выводы:

1. Повышается инвестиционная активность в районе.
2. Увеличивается ввод жилья, по этому показателю в расчете на 1000 жителей район находится на 40-м месте в крае из 60-ти.

1.15. Благоустройство и озеленение территории, вывоз мусора и бытовых отходов

Работы по озеленению и благоустройству в районе ведутся слабо.

Освещенность улиц в населенных пунктах района является одним из важных факторов жизнедеятельности, влияющим на состояние криминальной обстановки, уровня аварийности на дорогах. В поселениях практически отсутствует освещение улиц.

Сбор и вывоз бытового мусора в сельсоветах не организован, за исключением с. Ребрихи, где для этих целей используются специализированные автомобили.

Наименование показателей	Ед. изм.	2008	2009	2010
Площадь зеленых насаждений	га	1,3	1,34	1,34
Степень озеленения на 1 жителя	м ²	1,48	1,5	1,52
Устройство цветников	тыс.м ² /га	64,0	64,1	64,3
Устройство газонов	тыс.м ² /га	2,0	2,0	2,1
Замена и установка светильников уличного освещения	ед.	5	12	9
Финансирование мероприятий по озеленению	тыс. руб.	155,2	170,4	166,8

Финансирование мероприятий по освещению	тыс. руб.	285,4	318,8	220,5
---	-----------	-------	-------	-------

Выводы:

1. Состояние благоустройства в районе можно охарактеризовать как неудовлетворительное, имеется тенденция к ухудшению ситуации.
2. Организация сбора и вывоза бытовых отходов на территории района остается на низком уровне, в населенных пунктах, кроме райцентра, отсутствует.

1.16. Территориальный уровень развития муниципального образования Ребрихинский район

Показатели по Ребрихинскому району в сравнении со среднекраевыми:

Показатель	2008		2009		2010	
	район	край	район	край	район	край
Индекс физического объема производства промышленной продукции, %	108,6	103,7	104,4	92,7	114,9	120,9
Индекс физического объема инвестиций, %	282,3	106,7	80,7	78,5	96,8	118
Изменение показателей сельского хозяйства к уровню предыдущего года:						
- валовый надой молока, %	106,9	101,9	102,2	101,3	102,6	102
- поголовье КРС, %	103,8	100	101,7	100	101,2	100
Оборот розничной торговли (ИФО), %	115,8	112	102,1	80,6	114,8	106,6
Оборот общественного питания (ИФО), %	129,5	112,3	97	61,4	102,5	105,8
Изменение социальных индикаторов к уровню предыдущего года, % :						
- среднемесячные денежные доходы на душу населения	122,2	129,5	122,2	98,4	119,3	110,6
- среднемесячная заработная плата	125	123,8	111,3	111,4	105,9	110,8
Уровень безработицы, %	5,4	2,6	6,5	3,6	5,1	2,6

Выводы:

1. В течение 2008-2009 гг. Ребрихинский район превышал среднекраевой уровень по следующим показателям: индекс физического объема инвестиций, индекс физического объема производства промышленной продукции, индекс физического объема оборота общественного питания. В 2008 г. темпы роста среднемесячной заработной платы. В 2008-2010 гг. превышен темп роста валового надоя молока, темп роста численности поголовья КРС, индекс физического объема оборота розничной торговли. В 2009-2010 гг. темпы роста среднемесячные денежные доходы на душу населения.
2. Ниже среднекраевых сложились следующие показатели: в 2008 г. темпы роста среднемесячные денежные доходы на душу населения. В 2008-2010 гг. уровень безработицы очень высок. В 2009-2010 гг. темпы роста среднемесячной заработной платы. В 2010 г. индекс физического объема производства промышленной продукции, индекс физического объема инвестиций, физического объема оборота общественного питания.

1.17. SWOT-Анализ муниципального образования Ребрихинский район

Аспект	Сильные стороны	Слабые стороны	Возможности	Угрозы
Экономико-географическое положение и природные ресурсы.	Район находится в лесостепной зоне Алтайского края, расположен в 113 км. от краевого центра. Хорошая транспортная доступность: по территории района проходит железнодорожная линия, соединяющая район с краевым центром и с другими регионами России, также имеется автомобильная дорога федерального значения, проходящая через 7 населенных пунктов внутри района и соединяющая с соседними районами и г. Барнаулом. Район располагает крупными земельными ресурсами. Сельхозугодья составляют 203104 га, из них пашня - 159649 га. По территории района проходят 3 ленточных бора. Имеются запасы песка и глины.	Район находится в климатической зоне рискованного земледелия. Возможность засухи в весенне-летний период и дождей в период уборки, резкая смена температур неблагоприятны для развития сельскохозяйственного производства.	Развитие агропромышленного комплекса. Увеличение производства продукции растениеводства, в первую очередь зерновых, а также развитие молочно-мясного животноводства. Развитая транспортная инфраструктура позволяет найти более выгодные рынки сбыта продукции.	Неустойчивый климат (засухи, ураганы) может привести к уничтожению посевов. Из-за недостатка ресурсов в сельхозпредприятиях неиспользуемые в обороте земли могут перейти из категории земель сельскохозяйственного назначения в земли, занятые кустарниками и прочей растительностью, может сформироваться клин залежных земель.
Население, рынок	По численности населения район находится на среднем	Снижение рождаемости и рост смертности.	Наличие квалифицированного	Снижение численности населения.

Аспект	Сильные стороны	Слабые стороны	Возможности	Угрозы
трудо и уровень жизни.	уровне среди сельских районов края. Отсутствует задолженность по заработной плате работникам бюджетной сферы. Рост среднемесячной заработной платы и среднемесячных доходов на душу населения. Отсутствие просроченной задолженности по заработной плате в целом по району.	Сокращение численности работников в сельхозпредприятиях. Рост безработицы населения. Среднемесячные денежные доходы населения по-прежнему ниже краевого прожиточного минимума.	населения трудоспособного возраста, что позволяет задействовать работников в программах развития экономики района. Создание предпосылок для закрепления населения в районе (в т.ч. жилищное строительство).	Уменьшение трудоспособного населения, отток молодежи из района. Постепенная утрата профессиональных навыков высвободившихся работников, их социальная деградация. Рост заболеваемости населения (болезни сердечно-сосудистой системы, органов дыхания, пищеварения).
Экономика, предприятие и хозяйственный климат.	Наличие ресурсов для развития сельского хозяйства (большие площади сельхозугодий, пашни). Наличие крупных мощностей пищевой и перерабатывающей промышленности, ориентированной на переработку сельхозпродукции. Значительные ресурсы древесины обеспечивают работу деревообрабатывающей промышленности. Активно развивается розничная торговля, общественное питание.	Очень слабое финансово-экономическое положение большинства сельхозпредприятий, изношенность основных фондов. Низкая урожайность и продуктивность скота в сельском хозяйстве. Почти полное сокращение других отраслей промышленности в районе: машиностроения и металлообработки, производства кирпича. Высокая степень износа основных фондов в предприятиях коммунального хозяйства.	Дальнейшее расширение и модернизация пищевой и перерабатывающей промышленности района. Поддержка и развитие личных подсобных хозяйств, увеличение производства продукции животноводства в ЛПХ и ее реализация в краевом центре.	Банкротство коллективных сельхозпредприятий.
Финансы и инвестиции.	Развивается банковское обслуживание, торговля в кредит.	Недостаток средств на инвестиционные вложения.	Повышение налоговых и неналоговых доходов	Низкий уровень налоговых и неналоговых доходов бюджета не

Аспект	Сильные стороны	Слабые стороны	Возможности	Угрозы
		Слабая бюджетная обеспеченность, значительное сокращение налоговых и неналоговых доходов бюджета в связи с изменениями в законодательстве. Высокая зависимость от дотаций из краевого бюджета. Зависимость налоговых и неналоговых доходов бюджета от работы предприятий промышленности и аграрного сектора экономики.	бюджета за счет более эффективного использования земельных ресурсов, увеличения собираемости налогов.	позволяет проводить поддержку товаропроизводителей района, жестко ограничивает возможности по софинансированию перспективных инвестиционных проектов.
Социальная сфера	В районе в основном сохранена сеть лечебно-профилактических учреждений. Кадровый состав медицинских учреждений достаточно укомплектован.	Рост численности социально незащищенных групп населения. Крайне слабое техническое оснащение больничных учреждений в связи с недостаточным финансированием. Слабая материальная база школ и учреждений культуры. Низкий уровень благоустройства жилищного фонда района.	Повышение обеспеченности населения жильем за счет реализации целевых инвестиционных программ.	Закрытие школ в малонаселенных пунктах в связи с низкой численностью учащихся. Проблемы с оказанием медицинской помощи в связи со слабым материально-техническим обеспечением.
Экологическая обстановка	На территории района нет предприятий, осуществляющих опасные выбросы.	Отсутствие системы мониторинга состояния	Благоустройство берегов естественных водоемов	Сокращение лесной растительности в случае недостаточного контроля за

Аспект	Сильные стороны	Слабые стороны	Возможности	Угрозы
		окружающей среды. Низкое качество питьевой воды во многих поселениях, слабо ведутся работы по озеленению и благоустройству населенных пунктов, а также сбору и вывозу бытового мусора.	для организации летнего отдыха населения.	вырубкой древесины

**ОТЧЕТ
О РЕАЛИЗАЦИИ ПРОГРАММЫ
СОЦИАЛЬНО-ЭКОНОМИЧЕСКОГО
РАЗВИТИЯ РЕБРИХИНСКОГО РАЙОНА
НА 2008–2017 ГОДЫ**

Программа социально-экономического развития Ребрихинского района на 2008 - 2017 годы (далее – Программа) утверждена решением Ребрихинского районного Совета народных депутатов от 24.08.2007 года № 49 с последующими изменениями и дополнениями.

Главная цель Программы - создание предпосылок для кардинального повышения качества жизни населения района и условий для перехода экономики на инновационный путь развития.

Отчет о реализации Программы в 2010 году подготовлен в соответствии с разделом об организации управления программой.

Основная цель мониторинга - проведение анализа выполнения утвержденных индикаторов и мероприятий Программы на 2010 год, оценка ее выполнения в 2012 году в контексте намеченных приоритетов, среднесрочных целей и поставленных задач. Для определения степени достижения целей и задач Программы в рамках мониторинга проведен анализ фактических значений **57 индикаторов** и выполнения **59 мероприятий**.

Подготовленный на основе мониторинга Отчет о реализации Программы в 2010 году обеспечивает внесение изменений в мероприятия и индикаторы Программы на плановый период.

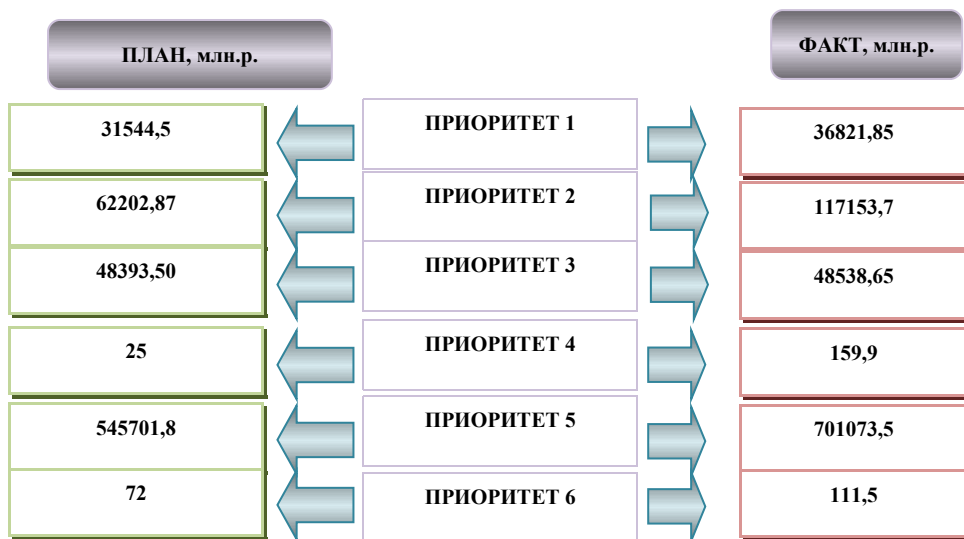
ИТОГИ РЕАЛИЗАЦИИ МЕРОПРИЯТИЙ ПРОГРАММЫ

Из 59 мероприятий на 2010г.:

- 12 полностью завершены;
- 45 реализовывалось в плановом режиме;
- 2 не финансировалось, их предлагается исключить

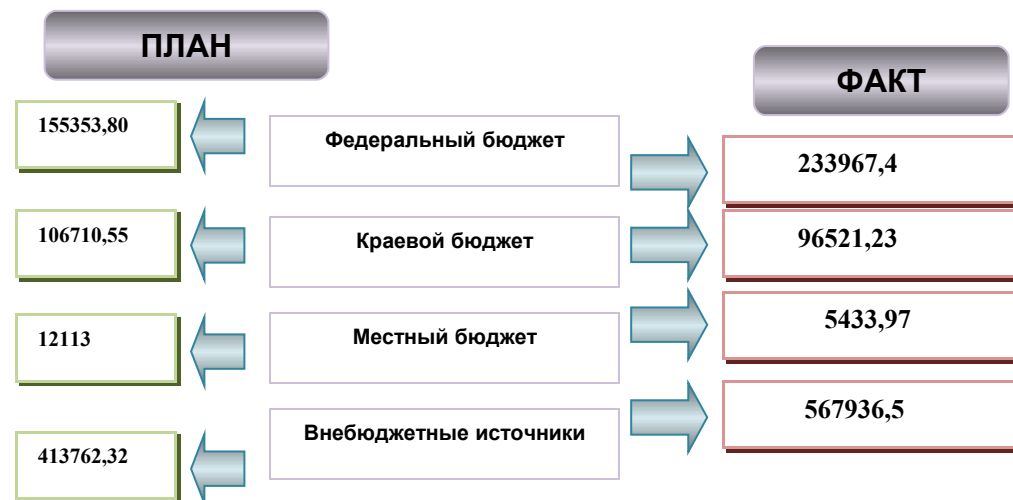
Кроме того, реализовывалось 2 мероприятия, финансирование которых не было предусмотрено Программой на 2010г.

Общий объем финансирования программных мероприятий в 2010 году запланирован в объеме 687939,67 тыс. рублей. Фактический объем финансирования по итогам 2010г. составил 903859,1 тыс. рублей или 131,4 %.



Источники финансирования мероприятий программы,

тыс. рублей



ИТОГИ ВЫПОЛНЕНИЯ ИНДИКАТОРОВ ПРОГРАММЫ

Из 57 целевых индикаторов:

42 выполнены

в т.ч. с превышением запланированных значений - 32

- не выполнены 15 индикаторов

Приоритет 1.

Повышение качества трудовых ресурсов и развитие эффективного рынка труда и занятости

Приоритет включает 6 мероприятий (5 краевые целевые программы, 1 муниципальная целевая программа) в области демографии и рынка труда. Для оценки эффективности его выполнения в программе предусмотрено 8 целевых индикаторов.

ЦЕЛЬ 1.1

Стабилизация численности населения на основе снижения темпов естественной убыли населения и стимулирования положительного миграционного потока

Достижение цели осуществлялось в рамках реализации 1 мероприятия и оценивается 3 целевыми индикаторами

Плановый объем финансирования мероприятия в 2010 году – 447,4 тыс. рублей, профинансировано 607,3 тыс.руб.

В рамках КЦП «Демографическое развитие Алтайского края» на 2008-2015 годы реализация цели обеспечивалась по двум направлениям:

1) «Укрепление здоровья семьи; развитие учреждений родовспоможения и улучшение оказания медицинской помощи женщинам во время беременности и родов»:

- разрабатывался программный комплекс по основным направлениям: экстрагенитальная паталогия, невынашивание беременности;
 - приобретено оборудование для создания регистра беременных.
- 2) «Повышение уровня занятости женщин, имеющих малолетних детей, их профессиональная подготовка и переподготовка

Достижение целевых индикаторов

Целевые индикаторы не достигнуты: «*Общий коэффициент естественного прироста (убыли) населения, на 1000 человек населения*» - из-за увеличения смертности на 7,3% по сравнению с 2009г. «*Коэффициент рождаемости*» - снизился на 0,3 и составил 12. «*Коэффициент миграционного прироста (убыли)*» - несмотря на рост числа прибывших в район, число выбывших за его пределы возросло.

ЦЕЛЬ 1.2

Обеспечение институциональных и экономических условий, способствующих развитию эффективного рынка труда и занятости

Достижение цели осуществлялось в рамках реализации **5 мероприятий** (4 КЦП и 1 ВЦП) и оценивается **5 целевыми индикаторами**

Общий объем финансирования программных мероприятий в 2010 году запланирован в объеме 31097,10 тыс. рублей, в т.ч.:

- федеральный бюджет	7691,60 тыс.руб.	9608,2 тыс.руб.(124,9%)
- краевой бюджет	21747,3 тыс.руб.	25005,85 тыс.руб.(115%)
- местный бюджет	598 тыс. руб.	250 тыс.руб.(41,8%)
- внебюджетные источники	1060,2 тыс. руб.	1350,2 тыс.руб.(127,3%)
ВСЕГО –31097,10 тыс. руб.		36214,25 тыс. руб.(116,5 %)



На реализацию КЦП «Дополнительные меры по снижению напряженности на рынке труда Алтайского края в 2010 году» поступило 9608,3 тыс. руб., – краевой бюджет. Средства освоены в полном объеме за счет чего:

- 14. чел., находящихся под угрозой увольнения, направлены на опережающее профессиональное обучение (по плану – 3 тыс. чел.);
 - 32. чел. трудоустроено на общественные и временные работы (по плану – 20 тыс. чел.);
 - 21 выпускников учреждений профессионального образования направлено на стажировку (по плану - 1,9 тыс.чел.);
 - трудоустроено 1 инвалидов (по плану –1чел.)
 - 63. безработным гражданам предоставлена субсидия на организацию собственного дела (по плану - 2 тыс. чел.), которыми создано дополнительно 3,1 тыс. рабочих мест;
 - 2гражданам оказана адресная поддержка на переезд к новому месту работы (по плану – 2человек).
- По КЦП «Содействие занятости населения Алтайского края» на 2010-2012 годы запланировано 3325,2 тыс. рублей, профинансировано в 2010 году 3325,2 тыс. рублей, в результате:
- 3642 чел. охвачены информационными услугами о положении на рынке труда, что способствовало сокращению времени поиска гражданами работы;
 - 629 чел. получили услуги по профессиональной ориентации,
 - 351 безработных граждан трудоустроено на временные рабочие места;

- 1957 безработных получили пособие по безработице;
- 29 безработных граждан предпенсионного возраста воспользовались правом получения досрочной пенсии по направлению органов службы занятости.

На реализацию КЦП «Подготовка квалифицированных рабочих кадров для различных отраслей экономики Алтайского края» на 2010-2012 годы запланировано 30 тыс. рублей – краевой бюджет, фактическое финансирование составило 102,95 тыс. рублей (25,75 тыс.руб. – краевой бюджет), за счет чего:

- На выплату именных стипендий Губернатора Алтайского края направлено 5,75 тыс.руб., стипендия выплачивалась ежемесячно для учащихся КГОУ НПО в размере 500 рублей каждая;
- На проведение конкурсного отбора на премирование лучших учреждений начального профессионального образования, осуществляющих подготовку рабочих кадров, мастеров производственного обучения, учащихся: 20 премий «Лучший мастер производственного обучения» направлено 20 тыс.руб. средств краевого бюджета.
- Создание на базе краевого училища базовой площадки по приоритетным направлениям развития профессионального образования: сельское хозяйство, строительство, металлообработка.
- Кроме того, в 2010 году реализовывались мероприятия КЦП «Дополнительные меры по содействию самозанятости безработных граждан, направленные на снижение напряженности на рынке труда Алтайского края в 2010 году» с объемом финансирования 3704,4 тыс.руб. В соответствии с плановыми показателями программы зарегистрировали предпринимательскую деятельность 63 безработных гражданина.

Достижение целевых индикаторов

Индикатор «*Темп роста численности занятых в экономике*» остался на уровне 2009 года. Существенно улучшен индикатор «*Уровень официально зарегистрированной безработицы к трудоспособному населению*», значение которого на 0,9 п.п. ниже запланированных.

Основные выводы по 1 приоритету:

1. Мероприятия активно реализуются, их финансирование составило **116,7% от плана.**
2. Из **5 целевых индикаторов:**
 - превышены плановые значения **1 индикатора** «*Уровень официально зарегистрированной безработицы к трудоспособному населению*»)
 - достигнуто плановое значение **1 индикатора** «*Темп роста численности занятых в экономике*»
 - не достигнуты значения **3 индикаторов** («*Коэффициент рождаемости*», «*Коэффициент миграционного прироста (убыли)*», «*Общий коэффициент естественного прироста (убыли) населения*»).

Приоритет 2

Повышение уровня жизни населения и создание благоприятного социального и экологического климата

Данный приоритет включает **31 мероприятие** (12 КЦП, 9 ВЦП, 7 МЦП, 3 непрограммных мероприятия) в сфере социальной защиты населения, образования, молодежной политики, здравоохранения, физкультуры и спорта, культуры, безопасности жизнедеятельности и охраны окружающей среды. Для оценки эффективности его выполнения в программе предусмотрено **19 целевых индикаторов**.

ЦЕЛЬ 2.1	Создание условий для стабильного роста доходов всех категорий населения и улучшение качества жизни социально уязвимых категорий населения
-----------------	--

Достижение цели осуществлялось в рамках реализации **5 мероприятий** (1 КЦП, 1 ВЦП, 2 МЦП и 1 непрограммное мероприятие) и оценивается **5 целевыми индикаторами**:

Общий объем финансирования программных мероприятий в 2010 году запланирован в объеме 73586,3 тыс. рублей, выполнение составило 149,4%:

- федеральный бюджет	13720 тыс. руб.	85974,8 тыс. руб. (в 6,2 раза)
- краевой бюджет	58705,4 тыс. руб.	22926,3 тыс. руб. (39%)
- местный бюджет	808 тыс. руб.	493 тыс. руб. (61,0 %)
- внебюджетные источники	352 тыс. руб.	544,4 тыс. руб. (154,7 %)
ВСЕГО – 73586,3 тыс. руб.		Всего -109938,5 тысруб. (149,4%)

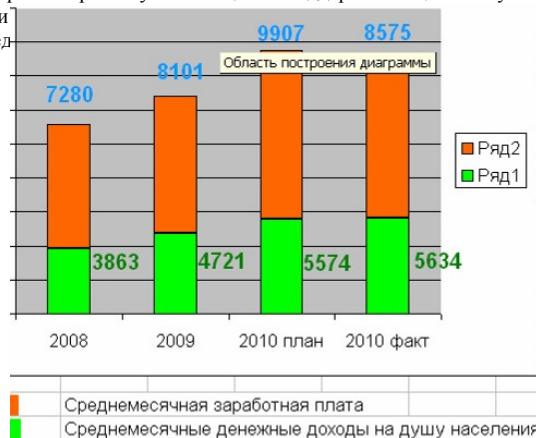


- Программа адресной социальной помощи нетрудоспособным и малообеспеченным категориям населения Ребрихинского района на 2010 год профинансирована в размере 25051,5 тыс.рублей (154,7 % от плана на год), за счет чего:
 - социальная поддержка в денежной или натуральной форме оказана **254** малоимущим гражданам;
 - оздоровлено **940** детей из семей, находящихся в трудной жизненной ситуации;

Реализация всех 5 мероприятий программы осуществлялась в плановом режиме.

- Мероприятие **«Обеспечение жильем ветеранов, инвалидов и семей, имеющих детей-инвалидов»** в 2010 году профинансировано в сумме 84290,4 тыс. рублей (федеральный бюджет). Жильем обеспечено 92 ветерана ВОВ.
- Мероприятие **«Предоставление мер социальной поддержки отдельным категориям граждан (социальные выплаты)»** Меры социальной поддержки отдельным категориям граждан (социальные выплаты) оказаны в полном объеме в соответствии с законодательством.

Перечисленные мероприятия реализуются в целях поддержки социально-уязвимых слоев населения с невысокими доходами



Фактическое значение индикатора **«Среднемесячная начисленная заработная плата одного работника»**, **«Темп роста среднемесячной начисленной заработной платы»** не достигло запланированное значение соответственно на 13,4% (8575 руб.), на 16,4% (105,9%). **«Среднемесячные денежные доходы на душу населения»** превысило запланированное значение - на 1,1% (5634 руб.). Индикатор **«Покупательная способность средней заработной платы»** не достигнут – составил 160% при плане 187%.

ЦЕЛЬ 2.2	Обеспечение доступа жителей края к качественному образованию, отвечающему требованиям современной экономики, запросам личности и общества
-----------------	--

Достижение цели осуществлялось в рамках реализации **4 мероприятий** (3 ВЦП, 1 МЦП) и оценивается **2 целевыми индикаторами**:

Общий объем финансирования программных мероприятий в 2010 году запланирован в объеме 4055 тыс. рублей, в т.ч.:

- внебюджетные источники	-0	1176 тыс.руб.
- краевой бюджет	3755 тыс. руб.	2067 тыс.руб.(55%)
- местный бюджет	300 тыс. руб.	1172,7 тыс. руб. (58,3)
ВСЕГО – 4055 тыс. руб.		Всего -4415,7тыс.руб



- ВЦП «Модернизация технологического оборудования школьных столовых в Алтайском крае» на 2008 - 2010 годы профинансирована в полном объеме -1152 тыс. рублей, МЦП « Модернизация технологического оборудования школьных столовых в Ребрихинском районе на 2008-2010 годы « профинансирована в сумме 175 тыс.руб., за счет реализации мероприятий 2-х программ:
 - проведены работы по модернизации технологического оборудования в 2 школах района;
 - в школьные столовые установлено более 15 наименований современного оборудования;
 - охват учащихся школьным питанием в районе составил 99,7 %.
- Финансирование ВЦП «Развитие образования в Алтайском крае» на 2008-2010 годы составило 775,2 тыс. рублей –краевой бюджет, 850 тыс.руб. средства местного бюджета, 1176 тыс.руб. внебюджетные источники, за счет чего:
 - доля школьников, обучающихся в общеобразовательных учреждениях, отвечающих современным требованиям, предъявляемым к условиям образовательного процесса, составила -75%;
 - приобретено 36 комплектов ученической мебели.
 - для дошкольных учреждений 215 единиц мебели;
 - доля выпускников общеобразовательных учреждений, проходящих государственную итоговую аттестацию в форме ЕГЭ, составила -99,4%.

Достижение целевых индикаторов

Значение индикатора «Обеспеченность учеников дневных общеобразовательных школ компьютерами» плановое значение индикатора перевыполнено.

Не достигнуто плановое значение индикатора «Охват дошкольным образованием (число детей, получающих услуги дошкольного образования, в общем числе детей в возрасте до 7 лет).

ЦЕЛЬ 2.3

Создание условий для успешной социализации и эффективной самореализации молодежи, использование ее потенциала в интересах инновационного преобразования

Достижение цели осуществлялось в рамках реализации 3 мероприятий (2 КЦП, 1 МЦП). Целевые индикаторы по данной цели не предусмотрены.

Общий объем финансирования программных мероприятий в 2010 году запланирован в объеме 116,84 тыс. рублей. Фактический объем финансирования составил 116,84 тыс. рублей.

КЦП «Молодежь Алтай» на 2007-2010 годы завершила свою реализацию. Объем финансирования программы составил 116,84 рублей, за счет чего:

- в конкурсе грантов, направленных на реализацию мероприятий в сфере формирования условий патриотического воспитания и гражданского просвещения молодежи, подано 5 заявок, получен 1 грант по направлению «Молодежь за здоровый образ жизни» с.Шумилиха.

Кроме того, на выполнение мероприятий КЦП «Допризывная подготовка молодежи в Алтайском крае» на 2010-2012 годы, принятое постановлением Администрации края 21.04.2010г., израсходовано 4,3 тыс.руб. денежных средств, выделенные средства израсходованы полностью.

ЦЕЛЬ 2.4

Предоставление медицинской помощи высокого качества и повышение ее доступности

Достижение цели осуществлялось в рамках реализации 7 мероприятий (3 КЦП, 1 ВЦП, 2 МЦП, 1 мероприятие) и оценивается 6 целевыми индикаторами:

Общий объем финансирования программных мероприятий в 2010 году запланирован в объеме 1615,37 тыс. рублей, в т.ч.:

- краевой бюджет	184,6 тыс. руб.	214,99 тыс.руб.(116,5%)
- местный бюджет	1430,77 тыс. руб.	1430,77 тыс.руб. руб.(100%)
ВСЕГО – 1615,37 тыс. руб.		1645,76 тыс.руб.



1 мероприятие (1КЦП в 2010г. завершена):

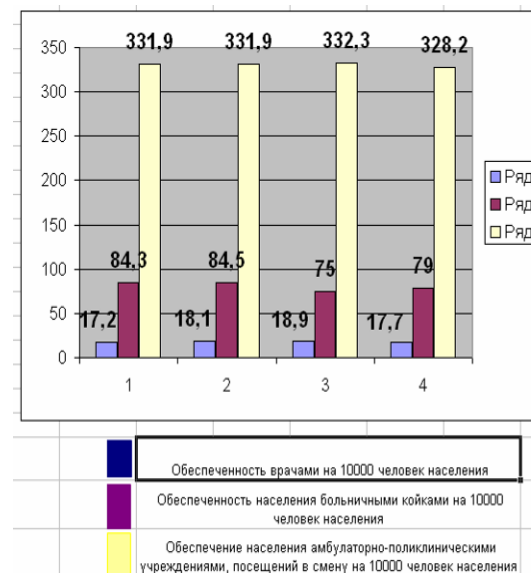
- По ВЦП «Формирование и пропаганда здорового образа жизни среди населения Алтайского края» на 2008 - 2010 годы за 2010 год профинансировано 1,61 тыс. рублей, за счет чего:

- изданы методические материалы для медицинских работников по проблеме формирования здорового образа жизни.

Реализация 6 мероприятий программы осуществлялась в плановом режиме:

- По КЦП «Организация сервисного обслуживания, восстановление и приобретение медицинской техники для учреждений здравоохранения Алтайского края» на 2007-2011 годы. Средства в сумме 125,38 тыс.руб направлены на проведение технического обслуживания и ремонт медицинской техники.
- По КЦП «Переподготовка и повышение квалификации медицинских работников» на 2007-2011 годы Программа профинансирована в полном объеме, за счет чего прошли профессиональную переподготовку и повышение квалификации:
 - 7 врачей, 12 средних медицинских работников
- По КЦП «Предупреждение заболеваний социального характера и борьба с ними» на 2007-2011 годы и 1 МЦП « Неотложные меры борьбы с туберкулезом в Ребрихинском районе на 2009-2011 годы», финансирование запланировано на сумму 50,8 тыс. рублей, фактически за отчетный период профинансировано 38 тыс. рублей за счет средств краевого бюджета и 30 тыс.руб. местного бюджета. Финансировалась одна подпрограмма «Неотложные меры по борьбе с туберкулезом» за счет чего:
 - Получен полный перечень противотуберкулезных препаратов основного ряда для лечения больных туберкулезом и обеспечения проведения профилактического лечения детей и подростков из очагов туберкулезной инфекции;
- Финансирование мероприятия «Капитального ремонта ЦРБ в с.Ребрихе» отрасли «Здравоохранение» в 2010 году запланировано 1325,77 тыс. рублей, профинансировано 1325,77 тыс. рублей.» Средства направлены на разработку ПСД.

Достижение целевых индикаторов



Целевые индикаторы «Обеспеченность населения больничными койками», «Уровень диспансеризации населения» в 2010г. превысили плановые значения.

Не достигнуто плановое значение по индикатору «Обеспеченность населения врачами», «Обеспеченность населения амбулаторно-поликлиническими учреждениями», «Уровень удовлетворения потребности населения в медицинской помощи»

ЦЕЛЬ 2.5 Создание условий, ориентирующих граждан на здоровый образ жизни, занятия физкультурой и спортом

Достижение цели осуществлялось в рамках реализации 4 мероприятий (3 ВЦП, 1МЦП) и оценивается 2 целевыми индикаторами:

Общий объем финансирования программных мероприятий в 2010 году был запланирован в объеме 619 тыс. рублей, в т.ч.:

- краевой бюджет	308 тыс. руб.	609,4 тыс. руб. (197,9%)
- местный бюджет	311 тыс. руб.	300 тыс. руб. (96,4%)
ВСЕГО –619тыс. руб.		909,4 тыс. руб. (146,9 %)



Завершена реализация 2 мероприятий программы (2 ВЦП):

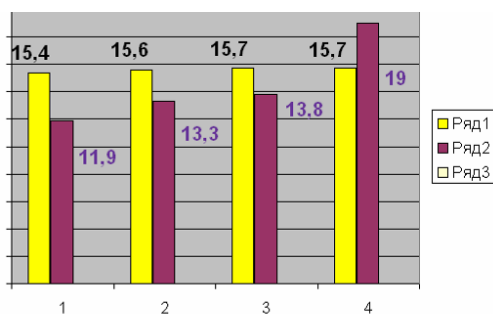
1. **ВЦП «Развитие государственного образовательного учреждения среднего профессионального образования «Алтайское краевое училище олимпийского резерва» на 2008 - 2010 годы** профинансирована в размере 204,1 тыс. рублей, средства направлены:

- На проведение краевых соревнований в районе;
- На проведение краевого смотра- конкурса на лучшую организацию физкультурно- спортивной работы среди муниципальных образований.
- По **ВЦП «Развитие футбола в Алтайском крае» на 2008 - 2010 годы** общий объем финансирования составил 47,5 тыс. рублей Средства направлены на:
- содержание и развитие СДЮШОР по футболу А. Смертина

ВЦП «Развитие хоккея в Алтайском крае» на 2009 - 2011 годы в 2010 году направлено 10,5 тыс. рублей. Средства направлены на:

- организацию и участие в первенстве Алтайского края среди юношей.

Достижение целевых индикаторов



15,4	Обеспеченность спортивными сооружениями кв. м. на 10000 чел. населения
11,9	Доля лиц, занимающихся в физкультурно оздоровительных клубах, секциях и группах, в общей численности населения района

Значение индикатора «Обеспеченность спортивными сооружениями» выполнен и составил 15,7 кв.метра на 10000 чел.населения. Значительно перевыполнено значение индикатора «Удельный вес лиц, занимающихся в физкультурно-оздоровительных клубах, секциях и группах, в общей численности населения края» на 37,7% .

ЦЕЛЬ 2.6 Развитие и реализация культурного и духовного потенциала жителей района

Достижение цели осуществлялось в рамках реализации 3 мероприятий (1 КЦП, 2 МЦП) и оценивается 3 целевыми индикаторами:

Общий объем финансирования программных мероприятий в 2010 году запланирован в объеме 654 тыс. рублей, в т.ч.:

- внебюджетные ист.	190 тыс.руб	398 тыс. руб.
- краевой бюджет	106 тыс. руб.	126,8 тыс.руб.
- местный бюджет	358 тыс. руб.	120тыс. руб.
ВСЕГО –654 тыс. руб.		654,8 тыс.руб.(100,1%)

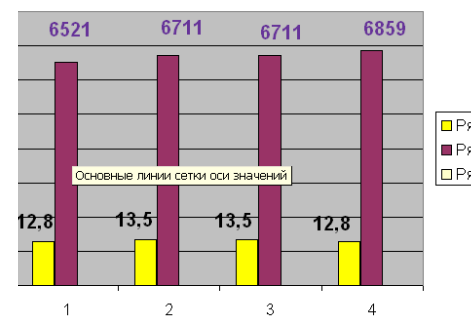


Завершена реализация 3 мероприятия программы (1 КЦП, 2 МЦП):

1. Финансирование **КЦП «Культура Алтайского края» на 2007-2010 годы** , МЦП «Культура Ребрихинского района на 2009-2010 годы» и МЦП «Библиотечное обслуживание населения в Ребрихинском районе на 2008-2010 годы» составило 654,8 тыс . рублей (план на год – 654 тыс. рублей). В рамках программы:

Приобретены музыкальные инструменты и компьютерное оборудование:
За счет районного бюджета и внебюджетных источников приобретено оборудование на сумму 391,9 тыс.рублей.

Достижение целевых индикаторов



12,8	Удельный вес населения участвующих в культурно досуговых мероприятиях
6521	Количество экземпляров библиотечного фонда общедоступных библиотек на 1000 чел. населения

Значение индикаторов «Количество экземпляров библиотечного фонда общедоступных библиотек», «Удельный вес населения - участников клубных формирований, рабо

тающих на базе учреждений культурно-досугового типа, в общей численности населения» не достигнуто».

ЦЕЛЬ 2.7	Улучшение экологических условий жизни человека, состояния окружающей среды.
-----------------	--

Достижение цели осуществлялось в рамках реализации **1 мероприятия**(1 непрограммное мероприятие).

Общий объем финансирования мероприятий в 2010 году запланирован в размере 82 тыс. рублей, в т.ч.:

собственные средства - 82 тыс.руб.	ФАКТ	94,7 тыс.руб.(115,5%)
ВСЕГО – 82 тыс.руб.		94,7 тыс. руб. (115,5 %)

ЦЕЛЬ 2.8	Обеспечение высокого уровня личной безопасности граждан, безопасности дорожного движения.
-----------------	--

Достижение цели осуществлялось в рамках реализации **4 мероприятий** (1 КЦП,3 МЦП) и оценивается **1 целевым индикатором**:

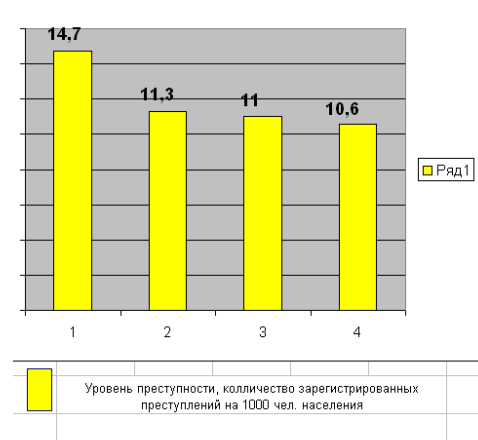
Общий объем финансирования программных мероприятий в 2010 году запланирован в размере 693,5 тыс. рублей, в т.ч.:

- местный бюджет - 693,5 тыс. руб.	693,5 тыс. руб.
-федеральный - 0	40 тыс.руб.
ВСЕГО – 693,5 тыс. руб.	733,5 тыс. руб. (105,7%)

- По МЦП «Комплексные меры противодействия злоупотреблению наркотиками и их незаконному обороту в Ребрихинском районе» на 2008 - 2012 годы запланировано 10 тыс. рублей. Фактически в отчетном периоде профинансировано 10 тыс.руб. Средства израсходованы на запланированные мероприятия.
- По МЦП «Повышение безопасности дорожного движения в Ребрихинском районе в 2008-2012 годах»:В программе не предусматривалось финансирование .
 - организовано и проведено более 10 мероприятий с детьми, направленных на пропаганду соблюдения правил дорожного движения.

3. Финансирование **КЦП «Профилактика преступлений и иных правонарушений в Алтайском крае» на 2009-2012 годы** за отчетный период составило 557,5 тыс. рублей за счет чего:
 - В организованных и проведенных 90 краевых мероприятиях спортивной направленности, приняли участие дети и подростки нашего района.

Достижение целевых индикаторов



Плановые значения по индикатору достигнуто: «Уровень преступности, количество зарегистрированных преступлений на 1000 жителей» составил 10,6 (план11);

Основные выводы по 2 приоритету:

- 1) Мероприятия приоритета профинансированы на 188,3%.
- 2) Из 19 **целевых индикаторов**:
 - ✓ превышены плановые значения **7 индикаторов** («Среднемесячные денежные доходы на душу населения», «Доля лиц, занимающихся в физкультурно-оздоровительных клубах, секциях и группах ,в общей численности населения», «Обеспеченность больничными койками», «Обеспеченность учеников дневных общеобразовательных школ компьютерами», «Уровень преступности, количество зарегистрированных преступлений на 1000 жителей», , «Уровень диспансеризации населения», «Общая заболеваемость населения на 10000 чел.населения»),
 - ✓ достигнуты плановые значения **3 индикаторов** («Обеспеченность спортивными сооружениями», «Доля населения,получающего государственные социальные услуги, к числу нуждающихся», «Обеспеченность населения учреждениями культуры)
 - ✓ не достигнуты значения **9 индикаторов** («Среднемесячная начисленная заработная плата одного работника», « Темп роста среднемесячной начисленной заработной платы», «Покупательская способность средней заработной платы»,«Охват дошкольным образованием (число детей, получающих услуги дошкольного образования, в общем числе детей в возрасте до 7 лет)», «Обеспеченность амбулаторно-поликлиническими учреждениями», «Количество экземпляров библиотечного фонда общедоступных библиотек на 1000 человек населения», «Удельный вес населения- участников клубных формирований, работающих на базе учреждений культурно-

досугового типа, в общей численности населения», «Уровень удовлетворения потребности населения в медицинской помощи, «Обеспеченность населения врачами»)

Приоритет 3

Повышение эффективности и надежности функционирования объектов инфраструктуры

Приоритет включает 7 мероприятий (1 ФЦП, 3 КЦП, 3 непрограммных мероприятия) в области развития дорожного хозяйства, транспортного обслуживания, модернизации жилищно-коммунального комплекса, а также улучшения жилищных условий жителей кра района. Для оценки эффективности их реализации в программе предусмотрено 10 целевых индикаторов.

ЦЕЛЬ 3.1

Улучшение транспортного обслуживания населения и субъектов экономической деятельности на основе развития транспортной инфраструктуры и инфраструктуры связи

Достижение цели осуществлялось в рамках реализации **2 мероприятий** и оценивается **1 целевым индикатором**:

Общий объем финансирования программных мероприятий в 2010 году запланирован в объеме **1957,95 тыс. рублей**, в т.ч.:

- краевой бюджет	1807,85 тыс. руб.	1807,85 тыс.руб.
- местный бюджет	150,1 тыс. руб.	150,1 тыс.руб.
ВСЕГО –1957,95 тыс. руб.		1957,95 тыс. руб. (100%)



➤ **Реализация 2 мероприятий программы** осуществлялась в плановом режиме:

1. В рамках «Программы развития автомобильных дорог Алтайского края до 2010 года и на период до 2015 года» профинансировано **456,55** тыс. рублей, за счет чего:
 - Восстановлена плотина на автодороге с.Белово- с.Рожнев Лог-Чернявка.
 - На реконструкцию дорог в райцентре израсходовано 1501,4 тыс.руб.

Достижение целевых индикаторов

Индикатор «Протяженность автомобильных дорог общего пользования с твердым покрытием» выполнен.

ЦЕЛЬ 3.2

Повышение доступности и комфортности жилья для всех категорий населения , эффективности и надежности функционирования жилищно-коммунального хозяйства

Достижение цели осуществлялось в рамках реализации **5 мероприятий** и оценивается **4 целевыми индикаторами**:

Общий объем финансирования программных мероприятий в 2010 году запланирован в объеме **43556,72 тыс. рублей**, в т.ч.:

- федеральный бюджет	29591,3 тыс. руб.	29252,3 тыс.руб.(98,8%)
- краевой бюджет	6511,7 тыс. руб.	8043,8 тыс.руб.(123,5%)
- местный бюджет	2303 тыс. руб.	2556,6 тыс.руб.(111%)
- внебюджетные источники	5150,72тыс. руб.	3845,6 тыс.руб.(74,7%)
ВСЕГО –43556,72тыс. руб.		43698,3 тыс. руб. (100,3 %)



1. Финансирование ФЦП «Жилище» на 2002-2010 годы, Фонд содействия реформированию ЖКХ, капитальный ремонт многоквартирных домов. Велась работа с собственниками квартир по реализации данной программы. Отремонтировано 25 многоквартирных домов, освоено средств на сумму 22212 тыс.руб.
2. На мероприятие КЦП «Модернизация жилищно-коммунального комплекса Алтайского края» на 2007-2010 годы направлено **2506,5** тыс. рублей. В рамках программы реализовывались следующие направления: Выполнялся проект по газификации района, разрабатывалась проектно-сметная документация на 9 объектов, в том числе межпоселковый газопровод высокого давления, для теплоснабжения закуплено 2 котла на 480 тыс рублей, генератор ударных волн, 2 насоса ДАВ, для водопровода- 2 насоса ЭЦВ
3. КЦП «Обеспечение жильем или улучшение жилищных условий молодых семей в Алтайском крае» на 2004-2010 годы. На предоставление субсидий молодым семьям на приобретение (строительство) жилья направлено **937,7** тыс. рублей, в т.ч. из федерального бюджета –217,1 тыс. рублей, из краевого бюджета –149,4 тыс. рублей. Социальная выплата на улучшение жилищных условий предоставлена 1 молодой семье.
4. КЦП «Социальное развитие села» до 2012 года реализовывалась по 3 направлениям: «Развитие водоснабжения в сельской местности», «Предоставление жилья в сельской местности» и «Предоставление жилья в сельской местности для молодых семей и молодых специалистов». Ее объем финансирования составил **17550,7** тыс. рублей. С использованием средств государственной поддержки в отчетном периоде проводились работы по реконструкции системы водоснабжения в с. Подстепное, построено 4,55 км водопроводных сетей. Введено в эксплуатацию 2012 кв.метров жилья, государственная поддержка оказана 8 молодым семьям и молодым специалистам.
5. КЦП «Улучшение жилищных условий населения в Алтайском крае на период до 2010 года» профинансирована в объеме **355** тыс. рублей средства направлены на реализацию мероприятий по подпрограмме «Реализация основных положений Градостроительного кодекса Российской Федерации, оказывающих влияние на увеличение объемов жилищного строительства», в результате чего: разработаны схемы территориального планирования района, сел Ключки. ст.Ребриха

За отчетный период по всем 4 целевым индикаторам достигнуты плановые значения:

- ввод нового жилья за счет всех источников финансирования на 1000 чел населения составил 78 кв.м (план – 69,3);
- фактический уровень платежей населения за жилье и коммунальные услуги составил – 98,3%(план -96%)
- обеспеченность жильем кв.метров на душу населения -23,2(план 23,2)
- степень износа основных фондов коммунального хозяйства –84 (план -84).

ЦЕЛЬ 3.3 Удовлетворение спроса населения на разнообразные безопасные и качественные товары и услуги

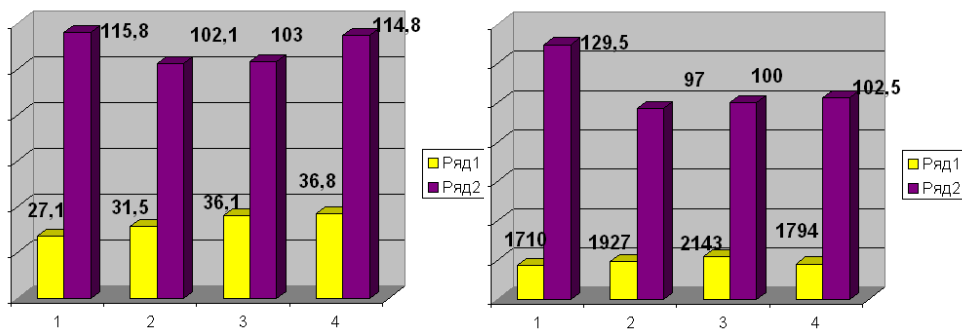
Достижение цели осуществлялось в рамках реализации 2 мероприятий и оценивается 5 целевыми индикаторами:

Общий объем финансирования программных мероприятий в 2010 году запланирован в объеме 4650 тыс. рублей (внебюджетные средства). Фактическое финансирование в 2010г. составило 4650 тыс.руб

➤ Мероприятие «Строительство торгового дома «Империя» завершено. Объект сдан в эксплуатацию, в нем разместилось 15 объектов торговли

Мероприятие «Строительство СТО» профинансировано на сумму 150 тыс. рублей. Проведены проектные и земляные работы, подготовлен участок

Достижение целевых индикаторов



Ряд1	Оборот розничной торговли в расчете на душу населения, тыс.рублей	Ряд1	Оборот общественного питания в расчете на душу населения, рублей
Ряд2	Индекс физического объема оборота розничной торговли, %	Ряд2	Индекс физического объема оборота общественного питания, %

Индикаторы «Оборот розничной торговли в расчете на душу населения», «Индекс физического объема оборота розничной торговли», «Индекс физического объема оборота общественного питания», «Темп роста платных услуг населению» превысили запланированные значения. Не выполнено целевое значение индикатора «Оборот общественного питания на душу населения -1794 руб. (план 2143)

Основные выводы по 3 приоритету:

1. Финансирование мероприятий составило 100,3 % от плана.

2. Из 10 целевых индикаторов, по итогам 2010 года:

- превышены плановые значения 7 индикаторов («Темп роста платных услуг населению», «Оборот розничной торговли в расчете на душу населения», «Индекс физического объема оборота розничной торговли», «Индекс физического объема оборота общественного питания», «Протяженность автомобильных дорог общего пользования с твердым покрытием», «Ввод нового жилья за счет всех источников финансирования», «Фактический уровень платежей населения за жилье и коммунальные услуги»),
- достигнуты плановые значения 2 индикаторов («Степень износа основных фондов», «Обеспеченность жильем кв.метрах на душу населения»)
- не достигнуты значения 1 индикаторов: «Оборот общественного питания на душу населения»

Приоритет 4

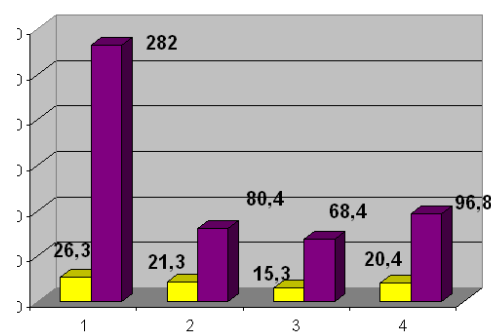
Формирование условий и предпосылок для устойчивого экономического роста

Приоритет включает 2 мероприятия, 1ВЦП, 1 МЦП) в области развития предпринимательской деятельности. Для оценки эффективности его выполнения в программе предусмотрено 3 целевых индикатора.

ЦЕЛЬ 4.1

Повышение инвестиционной привлекательности района, способствующей привлечению инвестиций, необходимых для обеспечения заданных темпов экономического роста

Комплексная реализация всех мероприятий среднесрочной программы способствует достижению данной цели. Для оценки эффективности ее выполнения используются 2 целевых индикатора:




Ряд1	Инвестиции в основной капитал на душу населения, тыс. руб.
Ряд2	Темп роста объема инвестиций в основной капитал за счет всех источников финансирования, %

Индикаторы «*Инвестиции в основной капитал на душу населения*», «*Индекс физического объема инвестиций в основной капитал за счет всех источников финансирования*» превысили запланированные значения.

ЦЕЛЬ 4.2	Создание благоприятных условий для формирования и ведения бизнеса в районе.
-----------------	--

Достижение цели осуществлялось в рамках реализации **2 мероприятий** (1 ВЦП, 1 МЦП) и оценивается **1 целевым индикатором**:

Общий объем финансирования программных мероприятий в 2010 году запланирован в объеме 159,9 тыс. рублей, в т.ч.:

- краевой бюджет	-	134,9 тыс.руб.
- муниципальный бюджет	25 тыс.руб.	25 тыс. руб.
		
ВСЕГО – 25 тыс. руб.		159,9 тыс. руб. (в 6 раз)

С учетом реализации мероприятий 2 программ: «*ВЦП «О государственной поддержке и развитии малого и среднего предпринимательства в Алтайском крае на 2008-2010 годы*», МЦП «*О государственной поддержке и развитии малого и среднего предпринимательства в Ребрихинском районе на 2010-2012 годы*» фактическое финансирование программы составило 159,9 тыс.руб. (в 6 раз больше запланированного), за счет чего:

- субъектам малого и среднего предпринимательства, реализующим инвестиционные проекты, направленные на модернизацию, внедрение и использование инновационных технологий, осуществлялась компенсация части банковской процентной ставки по привлекаемому кредиту: возмещение получили субъекты малого и среднего бизнеса на сумму 159,9 тыс.руб.;
- в рамках мероприятия по предоставлению начинающим субъектам малого предпринимательства грантов для открытия собственного бизнеса, по итогам трех конкурсных отборов победителем признан 1 субъект малого предпринимательства. Финансирование мероприятия составило 300 тыс. рублей из средств краевого бюджета

Достижение целевых индикаторов

Индикатор «*Удельный вес занятых в малом бизнесе в общей численности занятых в экономике*» превысил значение запланированного индикатора.

Основные выводы по 4 приоритету:

1. Мероприятия приоритета в 2010 году профинансированы на 639%. Из предусмотренных в программе мероприятий все реализовывались в плановом порядке.

2. Из Целевых индикаторов:

- превышены плановые значения **3 индикаторов** («*Инвестиции в основной капитал на душу населения*», «*Индекс физического объема инвестиций в основной капитал за счет всех источников финансирования*», «*Удельный вес занятых в малом и среднем бизнесе в общей численности занятых в экономике*»).

Приоритет 5

Повышение эффективности и конкурентоспособности промышленного и сельскохозяйственного производства

Данный приоритет включает **9 мероприятий** (1ВЦП, 8 инвестиционных проектов), в области развития промышленного и сельскохозяйственного производства. Для оценки эффективности его выполнения в программе предусмотрено **12 целевых индикаторов**.

ЦЕЛЬ 5.1	Повышение конкурентоспособности промышленной продукции на региональном и российском рынках
-----------------	---

Достижение цели осуществлялось в рамках реализации **3 программных мероприятий** (2 инвестиционных проекта) и оценивается **2 целевыми индикаторами**:

Общий объем финансирования программных мероприятий в 2010 году запланирован в объеме 400 тыс. рублей, в т.ч.:

- внебюджетные источники	400 тыс.руб.	400 тыс. руб.
ВСЕГО 400 тыс. руб.		400 тыс. руб. (100%)


2 инвестиционных проекта в 2010 году завершены:

1. Ассортимент выпускаемой продукции увеличен до 4 наименований. Создано 6 новых рабочих мест.
2. Финансирование инвестиционного проекта «*Реконструкция Ребрихинского мелькомбината в современное предприятие по глубокой комплексной переработке пшеницы*» (ОАО «ПАВА», Ребрихинский район) в 2010г. не осуществлялось. В настоящее время отрабатываются механизмы внешнего финансирования инвестиционного строительства с участием государственной поддержки.

ЦЕЛЬ 5.2	Повышение конкурентоспособности аграрного комплекса на основе роста эффективности производства сельскохозяйственной продукции.
-----------------	---

Достижение цели осуществлялось в рамках реализации **6 мероприятий** (1 ВЦП, 5 инвестиционных проектов) и оценивается **10 целевыми индикаторами**:

Общий объем финансирования программных мероприятий в 2010 году запланирован в объеме 518958,8 тыс. рублей, в т.ч.:

- федеральный бюджет	104350 тыс. руб.	104350 тыс. руб. (100 %)
- краевой бюджет	15108,8 тыс. руб.	33392,8 тыс. руб. (221%)
- внебюджетные источники	399500 тыс.руб.	563330,7 тыс. руб. (142%)
		
ВСЕГО – 518958,8 тыс. руб.		701073,5тыс.руб. (135,1%)

3 инвестиционных проекта завершены:

1. Финансирование мероприятий **ВЦП «Развитие сельского хозяйства Алтайского края на 2008-2012 годы (в рамках софинансирования Государственной программы развития сельского хозяйства и регулирования рынков сельскохозяйственной продукции, сырья и продовольствия на 2008-2012 годы)**, за исключением инвестиционных проектов, включенных в среднесрочную программу, составило **88442,8** тыс. рублей (126,6 % от плана по программе на год) с учетом внебюджетных источников. Основной объем средств - привлеченные сельхозтоваропроизводителями района кредитные ресурсы. Средства направлены на техническую и технологическую модернизацию сельскохозяйственного производства и на приобретение основных средств.

2. На реализацию проекта **«Строительство свинокомплекса мощностью 24 тыс. голов с замкнутым циклом производства свиней на убой и переработки мяса» (ООО «Альтаир-Агро», с.Ключки)** направлено 527020 тыс. рублей (план –447400 тыс. рублей), в том числе 79,6 млн. рублей из средств федерального бюджета. Объект введен в эксплуатацию в декабре 2010 г. Создана собственная сырьевая база на 24 тыс. голов в год с переработкой 8 тонн мяса в сутки.

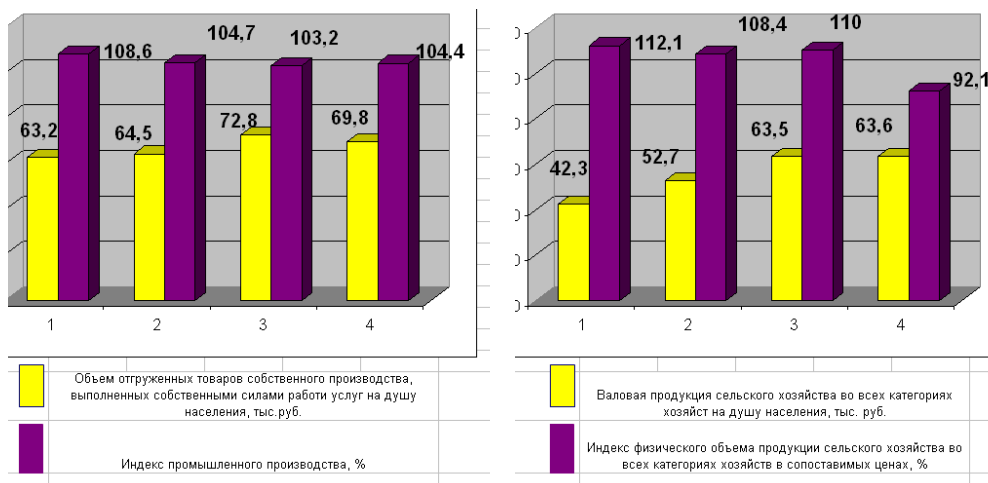
3. Финансирование мероприятия **«Строительство свинофермы на 12 тыс. голов вельсь в плановом режиме, завершены все земляные и планировочные работы. В 2011 году объект будет сдан в эксплуатацию. (ООО «Альтаир-Агро» с.Ключки)**

4. Завершена реконструкция животноводческих помещений в ООО «Верх-Боровлянское», реконструкция свинарника в ООО «Возрождение».

Дополнительно реализовывалось 1 мероприятие, финансирование которого в 2010 году не предусматривалось:

На реализацию проекта **«Строительство двора для холодного содержания свиней на глубокой несменяемой подстилке» (ИП Мальцев Н.Г. с.Ключки Ребрихинского района)** направлено 710 тыс. рублей.

Достижение целевых индикаторов



Данный приоритет включает **Мероприятия** (, 1 ВЦП). Для оценки эффективности его выполнения в программе предусмотрено **4 целевых индикатора**:

Основные выводы по 5 приоритету:

1. Мероприятия по итогам 2010 года профинансированы на **135,1%**
2. Из **12 целевых индикаторов**:
 - превышены плановые значения **5 индикаторов** («Индекс промышленного производства», «Доля организаций, имеющих прибыль, в общем числе организаций всех форм собственности в целом по экономике», «Урожайность зерновых культур» «Удельный вес безубыточных сельскохозяйственных организаций», «Продуктивность коров в крупных и средних сельскохозяйственных организациях»)
 - достигнуты значения **6 индикаторов** («Степень износа основных производственных фондов в экономике», «Валовая продукция сельского хозяйства во всех категориях хозяйств на душу населения», «Уровень использования пашини», «Доля посевной площади на которой внесены минеральные удобрения, в общей площади сельскохозяйственных культур по сельскохозяйственным предприятиям», «Количество тракторов штук на 1000 га пашини», «Количество зерноуборочных комбайнов на 1000 га пашини
 - не достигнуты значения **1 индикатора** («Индекс физического объема продукции сельского хозяйства во всех категориях хозяйств»,

Развитие государственного управления по результатам, внедрение механизмов проектно-целевого управления

Общий объем финансирования программных мероприятий в 2010 году запланирован в объеме 72 тыс. рублей, в т.ч.:

- краевой бюджет	72 тыс. руб.	111,5 тыс. руб. (154,8%)
ВСЕГО	72 тыс. руб.	111,5 тыс. руб. (154,8%)

1. Финансирование **ВЦП «Совершенствование деятельности института мировой юстиции на территории Алтайского края на 2008 - 2010 годы** по итогам отчетного периода составило 111,5 тыс. рублей (154,8% от плана по программе на год). Судебные участки обеспечены знаками почтовой оплаты и бланками исполнительных листов. Приобретена компьютерная техника.

Реализация 1 мероприятия программы осуществлялась в плановом режиме:

- 1. В рамках **ВЦП «Информационное обеспечение деятельности органов государственной власти Алтайского края по социально-экономическому развитию Алтайского края» на 2009 - 2011 годы** финансирование в 2010 году составило 120,5 млн. рублей (100% от плана), за счет чего:
- Материалы о социально-экономическом развитии района публикуются в краевых СМИ
- За счет средств местного бюджета заключено **2** муниципальных контракта на информационные услуги по опубликованию в газете «Знамя труда» информационных материалов тематических проектов.

Достижение целевых индикаторов



Превысили плановое значение индикаторы: «*Бюджетная обеспеченность за счет налоговых и неналоговых доходов консолидированного бюджета*» (3134руб. на душу населения при плане 2778 руб.), «*Уровень дотационности консолидированного бюджета*» - 15,5% (план 35%).

Индикатор «*Отношение налоговых и неналоговых доходов консолидированного бюджета к общей сумме доходов консолидированного бюджета*» не достиг планового значения и составил 20,2(при плане 28%)

Основные выводы по 6 приоритету:

1. Финансирование мероприятий приоритета составило **120,5% от плана.**
2. Из **4 целевых индикаторов**:
 - превышены плановые значения **2 индикаторов** («*Бюджетная обеспеченность за счет доходов консолидированного бюджета*»; «*Уровень дотационности консолидированного бюджета*»)
 - не достигнуто значение **1 индикатора** («*Отношение налоговых и неналоговых доходов консолидированного бюджета к общей сумме доходов консолидированного бюджета*»)



РЕБРИХИНСКИЙ РАЙОННЫЙ СОВЕТ НАРОДНЫХ ДЕПУТАТОВ АЛТАЙСКОГО КРАЯ

РЕШЕНИЕ

23.06.2011 № 33

с. Ребриха

О внесении изменений в решение районного Совета народных депутатов № 25 от 26.05.2011 «О публичных слушаниях по проекту Устава муниципального образования Ребрихинский район Алтайского края»

В соответствии со статьей 15 Устава района, пунктом 3.4. Положения о порядке организации и проведения публичных слушаний в муниципальном образовании Ребрихинский район Алтайского края районный Совет народных депутатов РЕШИЛ:

1. Внести изменение в решение районного Совета народных депутатов № 25 от 26.05.2011 «О публичных слушаниях по проекту отчета Устава муниципального образования Ребрихинский район Алтайского края» следующие изменения:

Изложить пункт 1 решения в следующей редакции:

«1. Назначить публичные слушания по проекту Устава муниципального образования Ребрихинский район Алтайского края на 13 июля 2011 года на 10 ч 00 мин. в актовом зале администрации района (с. Ребриха, проспект Победы, 39).»

2. Опубликовать настоящее решение в районной газете "Знамя труда".

3. Контроль за исполнением настоящего решения возложить на постоянную комиссию мандатную и по правовым вопросам.



Председатель Ребрихинского районного
Совета народных депутатов

Е. Г. Донских



**РЕБРИХИНСКИЙ РАЙОННЫЙ СОВЕТ НАРОДНЫХ ДЕПУТАТОВ
АЛТАЙСКОГО КРАЯ**

РЕШЕНИЕ

23.06.2011 г. № 34

с. Ребриха

О награждении Почетной грамотой
Ребрихинского районного Совета
народных депутатов Алтайского края

Рассмотрев ходатайство Яснополянского сельского Совета народных депутатов и в соответствии с Положением о Почетной грамоте Ребрихинского районного Совета народных депутатов, утвержденным решением Ребрихинского районного Совета народных депутатов от 25.12.2009 № 207,

районный Совет народных депутатов РЕШИЛ:

1. Наградить Почетной грамотой Ребрихинского районного Совета народных депутатов Алтайского края Пилецких Галину Михайловну, главу Администрации Яснополянского сельсовета Ребрихинского района Алтайского края, за многолетний, добросовестный труд в органах местного самоуправления и в связи с 55-летним юбилеем.
2. Обнародовать данное решение в районной газете «Знамя труда».
3. Контроль за исполнением настоящего решения возложить на постоянную планово-бюджетную и по социальным вопросам комиссию (Ковылина Т.Н.)

Председатель Ребрихинского районного
Совета народных депутатов



Е. Г. Донских

**РАЗДЕЛ ВТОРОЙ
ПОСТАНОВЛЕНИЯ И РАСПОРЯЖЕНИЯ ГЛАВЫ
РЕБРИХИНСКОГО РАЙОНА**