

Ответственный за выпуск В.Н. Лебедева

Учредители:

Ребрихинский районный Совет народных депутатов Алтайского края,

Администрация Ребрихинского района Алтайского края

Адрес издателя 658540, с.Ребриха, Ребрихинского района Алтайского края,

пр-кт Победы, 39

Отпечатано в МУП редакции газеты «Знамя труда»

Адрес типографии: 658540, с. Ребриха Ребрихинского района Алтайского края, ул. Советская, д. 10

Номер заказа \_\_\_\_\_ Тираж 24 экз.

Распространяется бесплатно

**Содержание**

Раздел первый

**Решения Ребрихинского районного Совета народных депутатов:**

		Стр.
1.	от 26.10.2012 №56 О признании полномочий депутата, избранного по четырехмандатному избирательному округу №1 на повторных выборах депутата Ребрихинского районного Совета народных депутатов шестого созыва 14 октября 2012 года	2
2.	от 26.10.2012 №57 О снятии полномочий с председателя Ребрихинского районного Совета народных депутатов	2
3.	от 26.10.2012 №58 Об избрании главы Ребрихинского района	3
4.	от 26.10.2012 №59 О структуре Администрации Ребрихинского района Алтайского края	3
5.	от 26.10.2012 №60 О проведении конкурса на замещение должности главы Администрации муниципального образования Ребрихинский район Алтайского края	4
6.	от 26.10.2012 №61 Об исполнении районного бюджета за 9 месяцев 2012 года	7
7.	от 26.10.2012 №65 О передаче Администрацией Ребрихинского сельсовета части полномочий по решению вопросов местного значения Администрации Ребрихинского района	9
8.	от 26.10.2012 №66 О протесте прокурора района на Устав муниципального образования «Ребрихинский район»	9
9.	от 26.10.2012 №67 О протесте прокурора района на Решение Ребрихинского районного Совета народных депутатов от 08.12.2006 № 75 «О Положении о порядке предоставления земельных участков и прекращения прав на землю на территории Ребрихинского района»	10
10.	от 26.10.2012 №68 О возмещении расходов главе района, осуществляющему полномочия на непостоянной основе	10
11.	от 26.10.2012 №69 О выполнении решения Ребрихинского районного Совета народных депутатов от 31.08.2012 № 39 «О подготовке объектов ЖКХ и социального назначения к отопительному сезону в 2012-2013 годы»	11
12.	от 26.10.2012 №70 О положении о порядке участия граждан в обсуждении и учете предложений по проекту Устава муниципального образования Ребрихинский район Алтайского края, проекту районного бюджета на 2013 год муниципального образования Ребрихинский район Алтайского края, проекту программы социально-экономического развития Ребрихинского района на 2013-2017 годы	13
13.	от 26.10.2012 №73 О включении Суспицина Сергея Ивановича в состав комиссии мандатной и по правовым вопросам	14
14.	от 26.10.2012 №74 О внесении изменения в решение от 11.03.2012 № 1 «Об избрании секретариата Ребрихинского районного Совета народных депутатов»	15

Раздел второй

**Постановления и распоряжения главы Ребрихинского района:**

		Стр.
1.	от 04.09.2012 №700 Об утверждении МЦП «Создание благоприятных условий для привлечения инвестиций в Ребрихинский район на 2013-2015 годы»	15
2.	от 04.09.2012 №707 Об утверждении районной целевой программы «Привлечение молодых специалистов для работы в образовательных учреждениях Ребрихинского района» на 2012-2015 гг.	28
3.	от 04.09.2012 №718 О внесении изменений в постановление Администрации Ребрихинского района Алтайского края № 633 от 14.08.2012 «О субсидировании двух третьих ставки рефинансирования Центрального банка Российской Федерации по кредитам, привлеченным субъектами малого и среднего предпринимательства»	32

# РАЗДЕЛ ПЕРВЫЙ РЕШЕНИЯ РЕБРИХИНСКОГО РАЙОННОГО СОВЕТА НАРОДНЫХ ДЕПУТАТОВ



РЕБРИХИНСКИЙ РАЙОННЫЙ СОВЕТ НАРОДНЫХ ДЕПУТАТОВ  
АЛТАЙСКОГО КРАЯ

## РЕШЕНИЕ

26.10.2012 № 56

с. Ребриха

О признании полномочий депутата, избранного по четырехмандатному избирательному округу №1 на повторных выборах депутата Ребрихинского районного Совета народных депутатов шестого созыва 14 октября 2012 года

Заслушав доклад председателя Мандатной комиссии Ребрихинского районного Совета народных депутатов шестого созыва об итогах повторных выборов депутата Ребрихинского районного Совета народных депутатов шестого созыва, в соответствии с Регламентом Ребрихинского районного Совета народных депутатов Ребрихинский районный Совет народных депутатов РЕШИЛ:

1. Признать полномочия депутата Ребрихинского районного Совета народных депутатов, избранного по четырехмандатному избирательному округу №1, Суспицина Сергея Ивановича.
2. Настоящее решение вступает в силу с момента его принятия.
4. Опубликовать настоящее решение в районной газете «Знамя труда».

Председатель районного Совета  
народных депутатов

Е.Г.Донских



РЕБРИХИНСКИЙ РАЙОННЫЙ СОВЕТ НАРОДНЫХ ДЕПУТАТОВ  
АЛТАЙСКОГО КРАЯ

## РЕШЕНИЕ

26.10.2012 № 57

с.Ребриха

О снятии полномочий с председателя  
Ребрихинского районного Совета  
народных депутатов

В связи с прекращением полномочий главы Ребрихинского района, избранного на муниципальных выборах, на основании ст. ст. 29, 36 Устава муниципального образования Ребрихинский район Алтайского края, районный Совет народных депутатов РЕШИЛ:

1. Снять полномочия председателя Ребрихинского районного Совета народных депутатов с Донских Елены Геннадьевны с 26.10.2012 года.
2. Настоящее решение опубликовать в районной газете «Знамя труда».
3. Контроль за исполнением настоящего решения возложить на постоянную комиссию мандатную и по правовым вопросам.

Заместитель председателя  
Ребрихинского районного Совета  
народных депутатов

А.А.Виноградов



РЕБРИХИНСКИЙ РАЙОННЫЙ СОВЕТ НАРОДНЫХ ДЕПУТАТОВ  
АЛТАЙСКОГО КРАЯ

РЕШЕНИЕ

26.10.2012 № 58

с.Ребриха

Об избрании главы Ребрихинского района

В соответствии со ст. 36 Устава муниципального образования Ребрихинский район Алтайского края, ст. ст. 4,5 Регламента Ребрихинского районного Совета народных депутатов, районный Совет народных депутатов **РЕШИЛ**:

1. Утвердить протокол № 3 заседания счетной комиссии по вопросу «Об избрании главы Ребрихинского района».
2. Утвердить главой Ребрихинского района по результатам тайного голосования Донских Е.Г. депутата избранного по избирательному округу №1
3. Настоящее решение вступает в силу с момента принятия.
4. Опубликовать настоящее решение в районной газете «Знамя труда».

Заместитель председателя  
Ребрихинского районного Совета  
народных депутатов

А.А.Виноградов



РЕБРИХИНСКИЙ РАЙОННЫЙ СОВЕТ НАРОДНЫХ ДЕПУТАТОВ  
АЛТАЙСКОГО КРАЯ

РЕШЕНИЕ

26.10.2012 № 59

с.Ребриха

О структуре Администрации Ребрихинского района Алтайского края

Рассмотрев представленную Администрацией Ребрихинского района структуру Администрации Ребрихинского района Алтайского края, руководствуясь частью 8 статьи 37 Федерального закона от 06.10.2003 № 131-ФЗ «Об общих принципах организации местного самоуправления в Российской Федерации», ст.ст. 20,39 Устава муниципального образования Ребрихинский район Алтайского края, Ребрихинский районный Совет народных депутатов Алтайского края

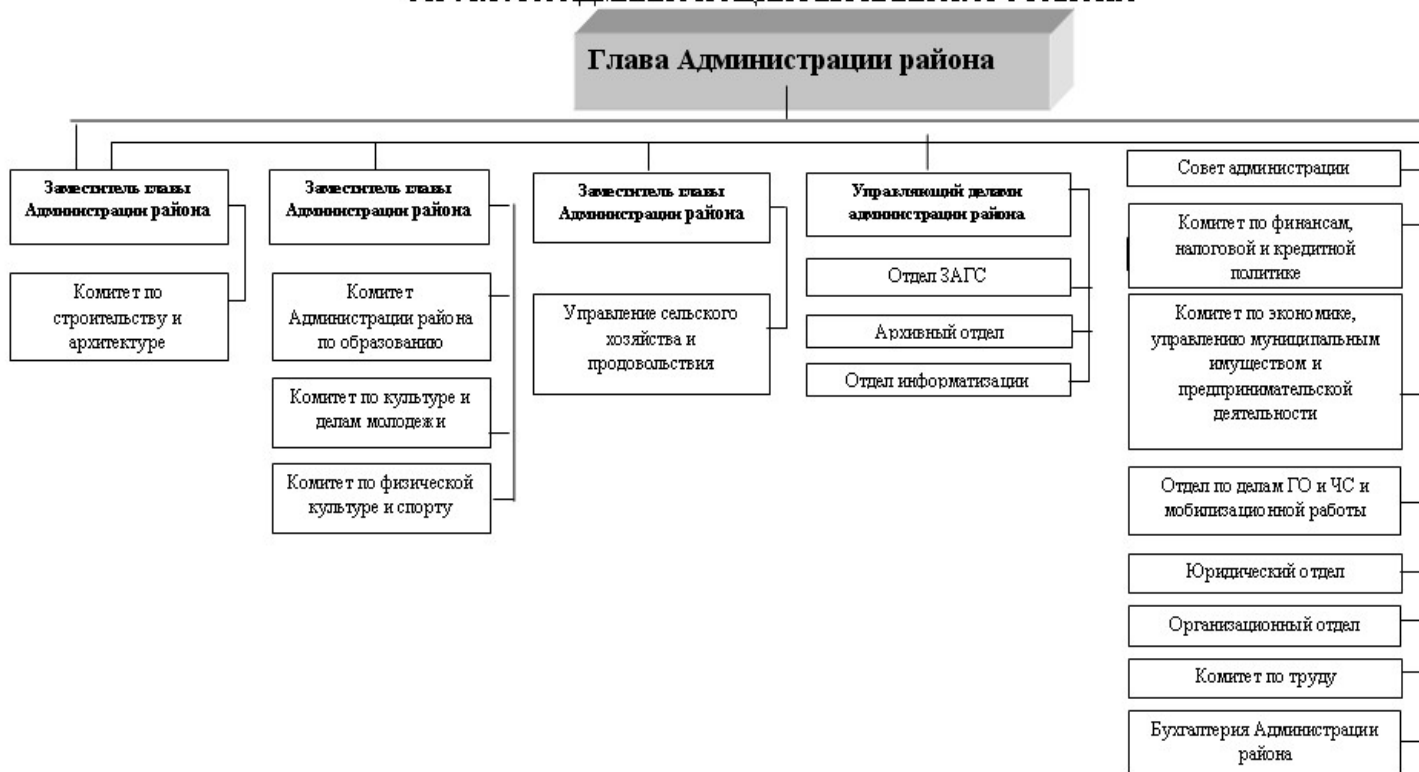
**РЕШИЛ:**

1. Утвердить структуру Администрации Ребрихинского района Алтайского края (Приложение).
2. Опубликовать настоящее решение в Сборнике муниципальных правовых актов.
3. Признать утратившим силу решение Ребрихинского районного Совета народных депутатов Алтайского края от 16.12.2005 № 66 «Об утверждении структуры администрации Ребрихинского района».
4. Контроль за исполнением настоящего решения возложить на постоянную комиссию мандатную и по правовым вопросам.

Глава района

Е.Г.Донских

## СТРУКТУРА АДМИНИСТРАЦИИ РЕБРИХИНСКОГО РАЙОНА



### РЕБРИХИНСКИЙ РАЙОННЫЙ СОВЕТ НАРОДНЫХ ДЕПУТАТОВ АЛТАЙСКОГО КРАЯ

#### РЕШЕНИЕ

26.10.2012 № 60

с.Ребриха

О проведении конкурса на замещение должности главы Администрации муниципального образования Ребрихинский район Алтайского края

В соответствии с частями 2-6 статьи 37 Федерального закона от 06.10.2003 № 131-ФЗ «Об общих принципах организации местного самоуправления в Российской Федерации», статьей 42 Устава муниципального образования Ребрихинский район Алтайского края, главой 2 Порядка проведения конкурса на замещение должности главы Администрации муниципального образования Ребрихинский район Алтайского края, утвержденного решением районного Совета депутатов от «31» августа 2012 года депутатов Ребрихинский районный Совет народных депутатов Алтайского края РЕШИЛ:

1. Объявить конкурс на замещение должности главы Администрации муниципального образования Ребрихинский район Алтайского края.
2. Провести конкурс на замещение должности главы Администрации муниципального образования Ребрихинский район Алтайского края 21 ноября 2012 года в 10 часов 00 минут по адресу: с.Ребриха, пр-т Победы, 39, (зал заседаний администрации района).
3. Установить общее число членов конкурсной комиссии в количестве 9 человек.
4. Назначить членов конкурсной комиссии от районного Совета народных депутатов (Приложение 1).
5. Опубликовать проект контракта с гражданином, назначаемым на должность главы Администрации Ребрихинского района Алтайского края в районной газете «Знамя труда» (Приложение 2).
6. Направить настоящее решение Губернатору Алтайского края для представления в Алтайское краевое Законодательное Собрание одной трети состава конкурсной комиссии.
7. Постоянной комиссии мандатной и по правовым вопросам подготовить для обнародования информационное сообщение районного Совета народных депутатов о проведении конкурса.
8. Опубликовать настоящее решение в районной газете «Знамя труда».
9. Контроль за исполнением настоящего решения оставляю за собой.

Глава района

Е.Г.Донских

ЧЛЕНЫ КОНКУРСНОЙ КОМИССИИ  
от Ребрихинского районного Совета народных  
депутатов Алтайского края

Ковылина Т.Н., депутат Ребрихинского районного Совета народных депутатов шестого созыва;  
Кривцова М.Н., председатель районного Совета женщин;  
Мельников О.А., председатель Ребрихинского районного отделения Общероссийской общественной организации «Российский Союз ветеранов Афганистана»;  
Салатов Н.А., директор ОАО «Горизонт»;  
Лебедева В.Н., управляющий делами администрации района;  
Накоряков С.А., начальник юридического отдела администрации района.

Приложение 2

к решению районного Совета народных  
депутатов от 26.10.2012 № 60

Проект

**Контракт**  
**с гражданином, назначаемым на должность главы Администрации Ребрихинского района Алтайского края**

Представитель нанимателя в лице главы Ребрихинского района \_\_\_\_\_  
(Фамилия Имя Отчество)  
с одной стороны, и гражданин Российской Федерации \_\_\_\_\_,  
(Фамилия Имя Отчество)

именуемый в дальнейшем «Муниципальный служащий», с другой стороны, заключили на основании решения Ребрихинского районного Совета депутатов Алтайского края от \_\_\_\_\_ г. № \_\_\_\_ «О назначении главы Администрации Ребрихинского района Алтайского края» настоящий контракт о нижеследующем:

**I. Общие положения**

1.1. В соответствии с настоящим контрактом Муниципальный служащий обязуется исполнять должностные обязанности главы Администрации Ребрихинского района Алтайского края и соблюдать служебный распорядок Администрации района, а Представитель нанимателя обязуется обеспечить Муниципальному служащему замещение должности муниципальной службы в соответствии с законодательством Российской Федерации и Алтайского края о муниципальной службе, в полном объеме выплачивать Муниципальному служащему денежное содержание и предоставить ему социальные гарантии в соответствии с законодательством Российской Федерации и Алтайского края о муниципальной службе и настоящим контрактом.

1.2. Дата начала исполнения должностных обязанностей \_\_\_\_\_  
(число, месяц, год)

**II. Права и обязанности Муниципального служащего**

2.1. Муниципальный служащий имеет права, предусмотренные **статьей 11** и другими положениями Федерального закона от 02.03.2007 № 25-ФЗ «О муниципальной службе в Российской Федерации», иными нормативными правовыми актами о муниципальной службе, Федеральным законом от 06.10.2003 № 131-ФЗ «Об общих принципах организации местного самоуправления в Российской Федерации», **Уставом** муниципального образования Ребрихинский район Алтайского края, в том числе право расторгнуть контракт и уволиться с муниципальной службы по собственной инициативе, предупредив об этом Представителя нанимателя в письменной форме за две недели.

2.2. Муниципальный служащий несет основные обязанности муниципального служащего, предусмотренные **статьей 12** Федерального закона от 02.03.2007 № 25-ФЗ «О муниципальной службе в Российской Федерации».

2.3. Муниципальный служащий обязан:

- организовать надлежащее осуществление полномочий Администрации района по решению вопросов местного значения, установленных федеральными законами, иными нормативными правовыми актами, а также отдельных государственных полномочий, переданных органам местного самоуправления в соответствии с федеральными законами и законами Алтайского края;

- отчитываться о своей деятельности и деятельности Администрации района в порядке, предусмотренном **Уставом** муниципального образования ребрихинский район Алтайского края;

- отчитываться перед уполномоченными федеральными законами и законами Алтайского края государственными органами о ходе реализации отдельных государственных полномочий, переданных в соответствии с этими законами, в порядке и на условиях, предусмотренных федеральными законами и законами Алтайского края.

2.4. Муниципальный служащий не подлежит аттестации.

**III. Права и обязанности представителя нанимателя**

3.1. Представитель нанимателя имеет право:

- требовать от Муниципального служащего исполнения должностных обязанностей, возложенных на него настоящим контрактом, а также соблюдения служебного распорядка Администрации района;

- поощрять Муниципального служащего за безупречное и эффективное исполнение должностных обязанностей;

- привлекать Муниципального служащего к дисциплинарной ответственности в случае совершения им дисциплинарного проступка;

- реализовывать иные права, предусмотренные Федеральным законом от 02.03.2007 № 25-ФЗ «О муниципальной службе в Российской Федерации», другими федеральными законами и иными нормативными правовыми актами о муниципальной службе;

3.2. Представитель нанимателя обязан:

- обеспечить предоставление Муниципальному служащему гарантий, установленных Федеральным законом от 02.03.2007 № 25-ФЗ «О муниципальной службе в Российской Федерации», иными нормативными правовыми актами и настоящим контрактом;

- соблюдать законодательство Российской Федерации и Алтайского края о муниципальной службе и условия настоящего контракта;

- исполнять иные обязанности, предусмотренные Федеральным законом от 02.03.2007 № 25-ФЗ «О муниципальной службе в Российской Федерации» и иными нормативными правовыми актами.

3.3. Решения о поощрении Муниципального служащего либо привлечении муниципального служащего к дисциплинарной ответственности в случае совершения им дисциплинарного проступка оформляются соответствующим правовым актом представительного органа муниципального образования.

**IV. Оплата труда**

4.1. Муниципальному служащему устанавливается денежное содержание, которое состоит из:

- должностного оклада в соответствии с замещаемой должностью муниципальной службы в размере \_\_\_\_\_ рублей в месяц;

- ежемесячной надбавки к должностному окладу за выслугу лет в размере \_\_\_\_\_ процентов должностного оклада;
  - ежемесячной надбавки к должностному окладу за особые условия муниципальной службы в размере \_\_\_\_\_ процентов должностного оклада;
  - ежемесячного денежного поощрения в размере \_\_\_\_\_;
  - ежемесячной надбавки к должностному окладу за работу со сведениями, составляющими государственную тайну, в размере \_\_\_\_\_ процентов должностного оклада;
  - премии по результатам работы в размере \_\_\_\_\_;
  - единовременной выплаты при предоставлении ежегодного оплачиваемого отпуска и материальной помощи в размере \_\_\_\_\_;
  - других выплат и надбавок, предусмотренных федеральными законами, законами Алтайского края, иными нормативными правовыми актами.
- 4.2. Размер должностного оклада, а также размер ежемесячных и иных дополнительных выплат и порядок их осуществления устанавливается решением районного Совета народных депутатов.

#### V. Служебное время и время отдыха.

- 5.1. Муниципальному служащему устанавливается ненормированный служебный день.
- 5.2. Муниципальному служащему предоставляется:
- ежегодный основной оплачиваемый отпуск продолжительностью 35 календарных дней;
  - ежегодный дополнительный оплачиваемый отпуск за выслугу лет продолжительностью \_\_\_\_\_ календарных дней;
  - ежегодный дополнительный оплачиваемый отпуск за ненормированный служебный день, продолжительность которого определяется коллективным договором.

#### VI. Срок действия контракта

6.1. Контракт заключается на срок полномочий районного Совета народных депутатов, принявшего решение о назначении лица на должность главы Администрации муниципального образования Ребрихинский район Алтайского края (до дня начала работы районного Совета народных депутатов нового созыва), но не менее чем на два года.

#### VII. Условия профессиональной служебной деятельности, гарантии, компенсации и льготы в связи с профессиональной служебной деятельностью

7.1. За Муниципальным служащим закрепляется ортехника, оборудование и другие материальные ценности, необходимые для исполнения должностных обязанностей, за сохранность которых он несет персональную ответственность.

7.2. Муниципальному служащему предоставляются гарантии, компенсации и льготы в связи с профессиональной служебной деятельностью, предусмотренные Федеральным [законом](#) от 02.03.2007 № 25-ФЗ «О муниципальной службе в Российской Федерации», [Законом](#) Алтайского края от 07.12.2007 № 134-ЗС «О муниципальной службе в Алтайском крае» и иными нормативными правовыми актами.

#### VIII. Иные условия контракта

- 8.1. Муниципальный служащий подлежит обязательному страхованию, предусмотренному законодательством Российской Федерации.
- 8.2. Иные условия контракта: \_\_\_\_\_

#### IX. Ответственность сторон контракта

Изменение контракта. Прекращение действия контракта

9.1. Представитель нанимателя и Муниципальный служащий несут ответственность за неисполнение или ненадлежащее исполнение взятых на себя обязанностей и обязательств в соответствии с законодательством Российской Федерации.

9.2. Запрещается требовать от Муниципального служащего исполнения должностных обязанностей, не установленных настоящим контрактом.

9.3. Изменения в настоящий контракт могут быть внесены по соглашению сторон в следующих случаях:

- при изменении законодательства Российской Федерации;
- по инициативе любой из сторон настоящего контракта.

При изменении Представителем нанимателя существенных условий настоящего контракта Муниципальный служащий уведомляется об этом не позднее, чем за два месяца до их изменения.

9.4. Изменения, вносимые в настоящий контракт, оформляются в виде дополнительных письменных соглашений, которые являются неотъемлемой частью настоящего служебного контракта.

9.5. Настоящий контракт может быть прекращен или расторгнут по основаниям, предусмотренным Федеральным [законом](#) от 02.03.2007 № 25-ФЗ «О муниципальной службе в Российской Федерации», Федеральным [законом](#) от 06.10.2003 № 131-ФЗ «Об общих принципах организации местного самоуправления в Российской Федерации» и Трудовым [кодексом](#) Российской Федерации.

#### X. Разрешение споров и разногласий

10.1. Споры и разногласия по настоящему контракту разрешаются по соглашению сторон, а в случае, если согласие не достигнуто, - в порядке, предусмотренном законодательством Российской Федерации.

10.2. Настоящий контракт составлен в двух экземплярах. Один экземпляр хранится в личном деле Муниципального служащего, второй - у Муниципального служащего. Оба экземпляра имеют одинаковую юридическую силу.

Представитель нанимателя:  
Глава Ребрихинского района  
Алтайского края

Муниципальный служащий:  
Глава Администрации Ребрихинского  
района Алтайского края

\_\_\_\_\_  
\_\_\_\_\_  
(Ф.И.О.)

\_\_\_\_\_  
\_\_\_\_\_  
(Ф.И.О.)

(подпись)

(подпись)

«\_\_» \_\_\_\_\_ 20\_\_ г.

«\_\_» \_\_\_\_\_ 20\_\_ г.

Паспорт: серия \_\_\_\_ № \_\_\_\_\_

выдан \_\_\_\_\_

(кем, когда)

Адрес: \_\_\_\_\_

Телефон: \_\_\_\_\_



РЕБРИХИНСКИЙ РАЙОННЫЙ СОВЕТ НАРОДНЫХ ДЕПУТАТОВ  
АЛТАЙСКОГО КРАЯ

РЕШЕНИЕ

26.10.2012 № 61

с. Ребриха

Об исполнении районного бюджета  
за 9 месяцев 2012 года

В соответствии со статьей 24 Устава муниципального образования Ребрихинский район Алтайского края, статьей 41 Положения «О бюджетном процессе в муниципальном образовании Ребрихинский район»

районный Совет народных депутатов РЕШИЛ:

1. Утвердить прилагаемый отчет об исполнении районного бюджета за 9 месяцев 2012 года.
2. Опубликовать настоящее решение в Сборнике муниципальных правовых актов.
3. Контроль за выполнением данного решения возложить на постоянную комиссию районного Совета народных депутатов планово-бюджетную и по социальным вопросам.

Глава района

Е.Г. Донских

ПРИЛОЖЕНИЕ  
к решению районного Совета  
народных депутатов  
от 26.10.2012г. №61

ОТЧЕТ  
об исполнении районного бюджета за 9 месяцев 2012 года  
по доходам, расходам и источникам финансирования дефицита районного бюджета

Наименование показателей	Уточненный план года, тыс. рублей	Исполнение за 9 месяцев, тыс. рублей
1	2	3
<b>ДОХОДЫ</b>		
1. Налоговые доходы	65892,0	48286,0
2. Неналоговые доходы	24146,0	18560,0
3. Безвозмездные поступления, всего	279946,6	242202,2
3.1. Безвозмездные поступления от других бюджетов бюджетной системы Российской Федерации	280998,1	243253,7
в том числе		
3.1.1. Поступления из краевого бюджета, всего	280735,6	243208,4
из них		
Дотации бюджетам муниципальных районов на выравнивание бюджетной обеспеченности	3094,0	2212,0
Дотации бюджетам муниципальных районов на поддержку мер по обеспечению сбалансированности бюджетов	1250,0	
Прочие дотации бюджетам муниципальных районов	100,0	100,0
Субсидии бюджетам муниципальных районов на бюджетные инвестиции в объекты капитального строительства собственности муниципальных образований	81417,0	81417,0
Субсидии бюджетам муниципальных районов на осуществление мероприятий по обеспечению жильем граждан РФ, проживающих в сельской местности	6920,8	6920,8
Субсидии бюджетам муниципальных районов на модернизацию региональных систем общего образования	13538,3	13538,3
Прочие субсидии бюджетам муниципальных районов	2547,2	1988,2
Субвенции бюджетам муниципальных районов на государственную регистрацию актов гражданского состояния	1130,7	848,0
Субвенции бюджетам муниципальных районов на составление (изменение) списков кандидатов в присяжные заседатели федеральных судов общей юрисдикции РФ	9,0	
Субвенции бюджетам муниципальных районов на осуществление первичного воинского учета на территориях, где отсутствуют военные комиссариаты	838,9	629,2
Субвенции бюджетам муниципальных районов на ежемесячное вознаграждение за классное руководство	3032,0	2050,0
Субвенции бюджетам муниципальных районов на выполнение передаваемых полномочий субъектов РФ	125233,0	92597,3
Субвенции бюджетам муниципальных районов на обеспечение жильем отдельных категорий граждан в соответствии с Указом Президента РФ от 07.05.2008 №714 "Об обеспечении жильем ветеранов ВОВ 1941 - 1945г.г."	37978,2	37978,2
Субвенции бюджетам муниципальных районов на обеспечение жильем отдельных категорий граждан,	486,9	486,9

установленных Федеральными законами от 12.01.1995 №5-ФЗ "О ветеранах" и от 24.11.1995 №181-ФЗ "О социальной защите инвалидов в РФ"		
Межбюджетные трансферты, передаваемые бюджетам муниципальных районов для компенсации дополнительных расходов, возникших в результате решений, принятых органами власти другого уровня	3032,3	2315,2
Прочие межбюджетные трансферты, передаваемые бюджетам муниципальных районов	127,3	127,3
3.1.2. Межбюджетные трансферты, передаваемые бюджетам муниципальных районов из бюджетов поселений на осуществление части полномочий по решению вопросов местного значения в соответствии с заключенными соглашениями	262,5	45,3
3.2. Возврат остатков субсидий, субвенций и иных межбюджетных трансфертов, имеющих целевое назначение, прошлых лет из бюджетов муниципальных районов	-1051,5	-1051,5
<b>ВСЕГО ДОХОДОВ</b>	<b>369984,6</b>	<b>309048,2</b>
<b>РАСХОДЫ</b>		
0100 Общегосударственные вопросы	17430,0	13119,0
0102 Функционирование высшего должностного лица	820,0	651,1
0103 Функционирование законодательных органов местного самоуправления	100,0	62,3
0104 Функционирование высших исполнительных органов местной администрации	12417,6	9260,9
0105 Судебная система	9,0	
0106 Обеспечение деятельности финансовых органов и органов финансового надзора	3418,0	2598,7
0107 Обеспечение проведения выборов и референдумов	376,0	360,0
0111 Резервные фонды	6,4	
0113 Другие общегосударственные вопросы	283,0	186,0
0200 Национальная оборона	838,9	629,2
0203 Мобилизационная и вневойсковая подготовка	838,9	629,2
0300 Национальная безопасность и правоохранительная деятельность	1603,5	1162,7
0304 Органы юстиции	1130,7	848,0
0309 Предупреждение и ликвидация чрезвычайных ситуаций и стихийных бедствий, гражданская оборона	472,8	314,7
0400 Национальная экономика	2926,0	2261,6
0405 Сельское хозяйство	2876,0	2261,6
0412 Другие вопросы в области национальной экономики	50,0	
0500 Жилищно-коммунальное хозяйство	2189,7	305,7
0502 Коммунальное хозяйство	1284,0	
0503 Благоустройство	305,7	305,7
0505 Другие вопросы в области жилищно-коммунального хозяйства	600,0	
0700 Образование	219881,9	155975,9
0701 Дошкольное образование	37176,3	27723,9
0702 Общее образование	153172,7	101613,3
0707 Молодежная политика и оздоровление детей	3803,6	3586,5
0709 Другие вопросы в области образования	25729,3	23052,2
0800 Культура	3923,0	2908,2
0801 Культура	2194,0	1452,8
0804 Другие вопросы в области культуры	1729,0	1455,4
0900 Здравоохранение	63848,1	52155,4
0901 Стационарная медицинская помощь	100,0	
0909 Другие вопросы в области здравоохранения	63748,1	52155,4
1000 Социальная политика	62932,0	58406,6
1001 Пенсионное обеспечение	100,0	59,3
1003 Социальное обеспечение населения	47873,0	47487,5
1004 Охрана семьи и детства	14959,0	10859,8
1100 Физическая культура и спорт	327,4	252,2
1105 Другие вопросы в области физической культуры и спорта	327,4	252,2
1300 Обслуживание государственного и муниципального долга	179,3	177,8
1301 Обслуживание внутреннего государственного и муниципального долга	179,3	177,8
1400 Межбюджетные трансферты	3131,0	2698,0
1401 Дотации на выравнивание бюджетной обеспеченности	2531,0	2278,0
1402 Иные дотации	400,0	220,0
1403 Прочие межбюджетные трансферты	200,0	200,0
<b>ВСЕГО РАСХОДОВ</b>	<b>379210,8</b>	<b>290052,3</b>
Источники финансирования дефицита районного бюджета	9226,2	-18995,9
в том числе		
кредиты других бюджетов Российской Федерации в валюте РФ		4000,0
иные источники внутреннего финансирования дефицита бюджета (изменение остатков средств)	9226,2	-22995,9





**РЕБРИХИНСКИЙ РАЙОННЫЙ СОВЕТ НАРОДНЫХ ДЕПУТАТОВ  
АЛТАЙСКОГО КРАЯ**

**РЕШЕНИЕ**

26.10.2012 № 65

с.Ребриха

О передаче Администрацией Ребрихинского сельсовета части полномочий по решению вопросов местного значения Администрации Ребрихинского района

В соответствии с частью 4 ст. 15 Федерального закона от 06.10.2003 г. № 131-ФЗ "Об общих принципах организации местного самоуправления в Российской Федерации", районный Совет народных депутатов РЕШИЛ:

1. Утвердить соглашения о передаче Администрацией Ребрихинского сельсовета части полномочий по решению вопросов местного значения Администрации Ребрихинского района:

- реализация полномочий местного значения по организации в границах поселения водоснабжения населения в части строительства системы водоснабжения в северо-восточной части села Ребрихи за счет межбюджетного трансферта, предоставляемого из бюджета Ребрихинского сельсовета в бюджет Ребрихинского района в соответствии с Бюджетным кодексом Российской Федерации в сумме 4.106.150 рублей.

2. Контроль за выполнением настоящего решения возложить на комиссию планово-бюджетную и по социальным вопросам.

Глава района

Е.Г.Донских



**РЕБРИХИНСКИЙ РАЙОННЫЙ СОВЕТ НАРОДНЫХ ДЕПУТАТОВ  
АЛТАЙСКОГО КРАЯ**

**РЕШЕНИЕ**

26.10.2012 № 66

с. Ребриха

О протесте прокурора района на Устав муниципального образования «Ребрихинский район»

Рассмотрев протест прокурора от 08.10.2012 № 02-20-2012 на Устав муниципального образования «Ребрихинский район», районный Совет народных депутатов РЕШИЛ:

1. Удовлетворить частично протест прокурора от 08.10.2012 № 02-20-2012 на Устав муниципального образования «Ребрихинский район», отказав в части отмены п. 10 статьи 42 Устава муниципального образования Ребрихинский район Алтайского края.

2. Поручить постоянной комиссии мандатной и по правовым вопросам совместно с Администрацией района провести работу по приведению Устава муниципального образования Ребрихинский район в соответствие с действующим законодательством на ближайшей сессии Ребрихинского Совета народных депутатов.

3. Контроль за исполнением настоящего решения возложить на постоянную комиссию мандатную и по правовым вопросам.

Глава района

Е.Г.Донских



**РЕБРИХИНСКИЙ РАЙОННЫЙ СОВЕТ НАРОДНЫХ ДЕПУТАТОВ  
АЛТАЙСКОГО КРАЯ**

**РЕШЕНИЕ**

26.10.2012 № 67

с. Ребриха

О протесте прокурора района на Решение Ребрихинского районного Совета народных депутатов от 08.12.2006 № 75 «О Положении о порядке предоставления земельных участков и прекращения прав на землю на территории Ребрихинского района»

Рассмотрев протест прокурора от 17.09.2012 № 02-20-2012 на решение Ребрихинского районного Совета народных депутатов от 08.12.2006 №75 «О Положении о порядке предоставления земельных участков и прекращения прав на землю на территории Ребрихинского района», районный Совет народных депутатов РЕШИЛ:

1. Удовлетворить протест прокурора от 17.09.2012 № 02-20-2012 на решение Ребрихинского районного Совета народных депутатов от 08.12.2006 № 75 «О Положении о порядке предоставления земельных участков и прекращения прав на землю на территории Ребрихинского района».

2. Поручить постоянной комиссии по вопросам развития агропромышленного комплекса совместно с Администрацией района подготовить решение о приведении решения Ребрихинского районного Совета народных депутатов от 08.12.2006 №75 «О положении о порядке предоставления земельных участков и прекращения прав на землю на территории Ребрихинского района» в соответствии с действующим федеральным законодательством на ближайшей сессии Ребрихинского Совета народных депутатов.

3. Контроль за исполнением настоящего решения возложить на постоянную комиссию по вопросам развития агропромышленного комплекса.

Глава района

Е.Г.Донских



**РЕБРИХИНСКИЙ РАЙОННЫЙ СОВЕТ НАРОДНЫХ ДЕПУТАТОВ  
АЛТАЙСКОГО КРАЯ**

**РЕШЕНИЕ**

26.10.2012 № 68

с.Ребриха

О возмещении расходов главе района, осуществляющему полномочия на непостоянной основе

В соответствии со статьей 11 Закона Алтайского края от 10.10.2011 N130-ЗС (ред. от 05.07.2012) "О гарантиях осуществления полномочий депутата, члена выборного органа местного самоуправления, выборного должностного лица местного самоуправления в Алтайском крае", статьями 25, 57 Устава района, районный Совет народных депутатов РЕШИЛ:

1. Производить ежемесячные компенсационные выплаты главе района для возмещения расходов, связанных с осуществлением его полномочий на непостоянной основе в размере 20 % от размера денежного содержания главы Администрации Ребрихинского района Алтайского края за счет средств, предусмотренных в районном бюджете на обеспечение деятельности Ребрихинского районного Совета народных депутатов.
2. Комитету по финансам, налоговой и кредитной политике Администрации Ребрихинского района осуществлять финансирование в пределах средств, предусмотренных районным бюджетом на содержание представительного органа муниципального образования.
3. Решение Ребрихинского районного Совета народных депутатов Алтайского края от 27.06.2008 № 42 "О ежемесячных компенсационных выплатах председателю Ребрихинского районного Совета народных депутатов" признать утратившим силу.
4. Опубликовать настоящее решение в Сборнике муниципальных правовых актов Ребрихинского района Алтайского края.
5. Контроль за выполнением настоящего решения возложить на комиссию планово-бюджетную и по социальным вопросам.

Глава района

Е.Г.Донских



**РЕБРИХИНСКИЙ РАЙОННЫЙ СОВЕТ НАРОДНЫХ ДЕПУТАТОВ  
АЛТАЙСКОГО КРАЯ**

**Р Е Ш Е Н И Е**

26.10.2012 № 69

с. Ребриха

О выполнении решения Ребрихинского районного Совета народных депутатов от 31.08.2012 № 39 «О подготовке объектов ЖКХ и социального назначения к отопительному сезону в 2012-2013 годы»

Заслушав информацию заместителя главы администрации района Н.Г. Чердаковой о подготовке объектов ЖКХ и социального назначения к отопительному сезону в 2012-2013 годы, -

районный Совет народных депутатов решил:

1. Принять к сведению информацию заместителя главы администрации района Н.Г. Чердаковой (прилагается).
2. МУП КХ при Администрации ст.Ребриха считать необходимым:
  - для введения инвестиционной надбавки к тарифу на теплоснабжение, разработать и согласовать инвестиционную программу с Управлением Алтайского края по государственному регулированию цен и тарифов;
  - с целью повышения тарифа на тепловую энергию, подготовить необходимые документы и защитить тариф в Управление Алтайского края по государственному регулированию цен и тарифов;
  - переработать имеющуюся программу энергосбережения и согласовать ее с Управлением Алтайского края по государственному регулированию цен и тарифов для дальнейшего включения в инвестиционную краевую программу.
3. Заслушать информацию об исполнении настоящего решения на очередной сессии районного Совета народных депутатов.
4. Контроль за выполнением настоящего решения возложить на комиссию планово-бюджетную и по социальным вопросам.

Глава района

Е. Г. Донских

**Информация**

**о выполнении решения Ребрихинского районного Совета народных депутатов от 31.08.2012 года № 39  
«О подготовке объектов ЖКХ и социального назначения к отопительному сезону 2012-2013 гг.».**

После посещения представителей Управления Алтайского края по государственному регулированию цен и тарифов и краевого Управления по жилищно-коммунальному хозяйству Алтайского края Администрацией Станционно-Ребрихинского сельсовета совместно с руководством МУПКХ были приняты меры по исправлению сложившейся ситуации в хозяйственной деятельности предприятия. На основании результатов энергоаудита были разработаны мероприятия по программе "Энергосбережения и повышения энергетической эффективности". Первым пунктом этих мероприятий предусмотрена организация гидравлических испытаний тепловых сетей путем заключения договора с "Сибгипросельхозмаш". После проведения указанных работ следующие пункты мероприятий программы предусматривают замену сетевых насосов, водогрейных котлов и трубопроводов в системах отопления.

В результате проведения вышеуказанных мероприятий, обеспечивающих достижение утвержденных целевых показателей в соответствии с программой, осуществляемые регулируемые виды деятельности подлежат учету при установлении цен и тарифов. При этом полученная экономия средств может быть сохранена за предприятием, осуществляющим регулируемые виды деятельности на период действия программы, в том числе, путем установления объема потерь энергетических ресурсов при их передаче, учитываемых при государственном регулировании цен и тарифов на государственные услуги.

Для включения в инвестиционную программу краевого Управления жилищно-коммунального хозяйства по Алтайскому краю в целях получения целевых средств на реконструкцию системы теплоснабжения МУПКХ ст.Ребриха необходимо в срок до 01.07.2013 года оформить заявку. Предпринятые меры рассчитаны на перспективу 2013-2014гг.

В настоящий же момент ситуация складывается следующим образом.

МУПКХ при Администрации ст.Ребриха начала отопительный сезон с 07.10.2012 года. Предприятие работает по тарифу на производство передачи тепловой энергии в размере 1188,12 рублей за 1 Гкал. С 01.01.2013 года предприятие будет работать по тарифу 1047,40 рублей за 1 Гкал, так как заканчивается трехлетний срок инвестиционной программы по надбавке к тарифу. За октябрь месяц 2012 года на предприятие поступило 150 тонн угля на сумму 285 тыс. рублей. Платежи за коммунальные услуги, поступившие на 26.10.2012 года составили сумму 286 тыс. рублей с населения и 28 тыс. рублей с юридических лиц. Общая сумма составила 314 тыс. рублей. В связи с принятым решением Управления Алтайского края по государственному регулированию цен и тарифов № 94 от 26.07.2012 года "Об утверждении нормативов потребления коммунальной услуги по отоплению в жилых помещениях, на общедомовые нужды, при использовании земельного участка и надворных построек на территории Алтайского края", плата потребителей по вышеуказанной услуге с 01 января 2013 года увеличится на 6 %. Предприятие отапливает 12 577,13 кв.м. жилого фонда. 12577,13 кв.м х 32,79 руб. =412 404,09 руб. в месяц по действующему тарифу.

На основании постановления Правительства РФ от 27.08.2012 № 857 "Об особенностях применения в 2012-2014 годах Правил предоставления коммунальных услуг собственникам и пользователям помещений в многоквартирных домах и жилых домов" предприятие приняло решение об осуществлении потребителями оплаты коммунальной услуги по отоплению равномерно за все расчетные месяцы календарного года с 01 января 2013 года.

Динамика повышения тарифа на производство и передачу тепловой энергии за период 2008-2012 гг. выглядит следующим образом. В 2008 году по сложившимся затратам МУПКХ при Администрации ст.Ребриха подавала заявление в Главэкономнику на утверждение тарифа на тепловую энергию на 2009 год за 1 Гкал в размере 944,25 руб. Утвержденный тариф по расчетам Главэкономики за 1 Гкал составил 709,69 руб. В связи с тем, что при расчете тарифа, утвержденного Главэкономикой на тепловую энергию, не были учтены затраты на планируемый и необходимый в 2009 году ремонт и замену основных производственных фондов, организации МУПКХ при Администрации ст.Ребриха пришлось обратиться за надбавкой к тарифу в органы местного самоуправления. Надбавка составила 134,83 руб. за 1 Гкал. Просьба была удовлетворена. Итого тариф на 1 Гкал в 2009 год составил 844,53 руб. На 2010 год МУПКХ подала заявление в Главэкономнику на утверждение тарифа на тепловую энергию за 1 Гкал в размере 1055,89 руб. При обращении в 2011 г. МУПКХ при Администрации ст.Ребриха просила установить тариф на производство и передачу тепловой энергии на 2012 год в размере 1394,39 руб/Гкал. Управление Алтайского края по государственному регулированию цен и тарифов утвердило тариф на тепловую энергию на 2012 год с календарной разбивкой:

- **01.01.2012 -30.06.2012** - 939,71 руб/Гкал - данный тариф остался на уровне 2011 года, роста тарифа не произошло;
- **01.07.2012-31.08.2012** - 995,63 руб/Гкал - рост тарифа составил 6%;
- **01.09.2012- 31.12.2012** - 1047, 40 руб/Гкал - рост тарифа 5,2%, Учитывая вышеуказанные показатели динамики, можно сделать вывод, что фактический рост тарифа меньше, чем плановый. В связи с этим, на заседании комиссии по ЧС 04.10.2012 г. рассмотрено ходатайство МУПКХ перед Главэкономикой о повышении тарифа на производство и передачу тепловой энергии на отопительный сезон 2013 года по фактическим затратам предприятия в размере 1714,95 руб/Гкал.

По состоянию на 26.10.2012 года кредиторская задолженность МУПКХ ст.Ребриха по предыдущим платежам составляет перед "Кузбассразрезуголь" 2487 тыс.рублей; перед АТК- 555 тыс.рублей. Итого, 3042 тыс. рублей. Задолженность по текущим платежам перед ООО "Шахтер"- 188 тыс. рублей, Если не принять меры по повышению тарифа на производство и передачу тепловой энергии, то по окончании отопительного сезона 2012-2013 гг. кредиторская задолженность может увеличиться, и в дальнейшем ситуация окажется непредсказуемой.

Заместитель главы администрации района

Н.Г. Чердакова



**РЕБРИХИНСКИЙ РАЙОННЫЙ СОВЕТ НАРОДНЫХ ДЕПУТАТОВ  
АЛТАЙСКОГО КРАЯ**

**РЕШЕНИЕ**

26.10.2012 № 70

с. Ребриха

О публичных слушаниях по проекту Устава муниципального образования Ребрихинский район Алтайского края, проекту районного бюджета на 2013 год муниципального образования Ребрихинский район Алтайского края, проекту программы социально-экономического развития Ребрихинского района на 2013-2017 годы.

В соответствии со статьей 15 Устава муниципального образования Ребрихинский район Алтайского края, пунктом 3.4. Положения о порядке организации и проведения публичных слушаний в муниципальном образовании Ребрихинский район Алтайского края, районный Совет народных депутатов РЕШИЛ:

1. Назначить публичные слушания по проекту Устава муниципального образования Ребрихинский район Алтайского края, проекту районного бюджета на 2013 год муниципального образования Ребрихинский район Алтайского края, проекту программы социально-экономического развития Ребрихинского района на 2013-2017 годы на 19.12.2012 года на 10 ч 00 мин. в актовом зале Администрации района (с. Ребриха, проспект Победы, 39).

2. Замечания и предложения по проекту Устава муниципального образования Ребрихинский район Алтайского края, проекту районного бюджета на 2013 год муниципального образования Ребрихинский район Алтайского края, проекту программы социально-экономического развития Ребрихинского района на 2013-2017 годы направляются для обобщения в комиссию по организации и проведению публичных слушаний по проекту Устава муниципального образования Ребрихинский район Алтайского края, проекту районного бюджета на 2013 год муниципального образования Ребрихинский район Алтайского края, проекту программы социально-экономического развития Ребрихинского района на 2013-2017 годы (с. Ребриха, проспект Победы, 39, Администрация района, кабинет № 28, организационный отдел).

3. Возложить обязанности по учету предложений на члена комиссии Бегаеву Е.А., начальника организационного отдела администрации района.

4. Обнародовать настоящее решение в установленном законом порядке.

5. Контроль за исполнением настоящего решения возложить на постоянную комиссию планово - бюджетную и по социальным вопросам.

Глава района

Е.Г. Донских



РЕБРИХИНСКИЙ РАЙОННЫЙ СОВЕТ НАРОДНЫХ ДЕПУТАТОВ  
АЛТАЙСКОГО КРАЯ

РЕШЕНИЕ

26.10.2012 № 71

с. Ребриха

О создании комиссии по организации и проведению публичных слушаний по проекту Устава муниципального образования Ребрихинский район Алтайского края, проекту районного бюджета на 2013 год муниципального образования Ребрихинский район Алтайского края, проекту программы социально-экономического развития Ребрихинского района на 2013-2017 годы

В соответствии со статьей 15 Устава Ребрихинского района Алтайского края и Положения о порядке организации и проведения публичных слушаний в муниципальном образовании Ребрихинский район Алтайского края районный Совет народных депутатов РЕШИЛ:

1. Создать комиссию по организации и проведению публичных слушаний по проекту Устава муниципального образования Ребрихинский район Алтайского края, проекту районного бюджета на 2013 год муниципального образования Ребрихинский район Алтайского края, проекту программы социально-экономического развития Ребрихинского района на 2013-2017 годы в составе:  
Е.Г.Донских, глава района, председатель комиссии;  
Т.Н.Ковылина, председатель постоянной комиссии планово-бюджетной и по социальным вопросам;  
К.В.Сопов, председатель постоянной комиссии мандатной и по правовым вопросам;  
А.В.Ильин, председатель комиссии по вопросам развития агропромышленного комплекса;  
Т.В.Родионова, председатель комитета по финансам, налоговой и кредитной политике Администрации района;  
С.А.Горбунова, председатель комитета по экономике, управлению муниципальным имуществом и предпринимательской деятельности;  
Е.А.Бегаева, начальник организационного отдела администрации района, секретарь комиссии;  
С.А.Накоряков, начальник юридического отдела администрации района.
2. Обнародовать данное решение в установленном законом порядке.
3. Контроль за исполнением настоящего решения возложить на постоянную планово-бюджетную и по социальным вопросам комиссию.

Глава района

Е.Г.Донских



РЕБРИХИНСКИЙ РАЙОННЫЙ СОВЕТ НАРОДНЫХ ДЕПУТАТОВ  
АЛТАЙСКОГО КРАЯ

РЕШЕНИЕ

26.10.2012 № 72

с. Ребриха

О положении о порядке участия граждан в обсуждении и учете предложений по проекту Устава муниципального образования Ребрихинский район Алтайского края, проекту районного бюджета на 2013 год муниципального образования Ребрихинский район Алтайского края, проекту программы социально-экономического развития Ребрихинского района на 2013-2017 годы

В соответствии со статьями 15, 56 Устава муниципального образования Ребрихинский район Алтайского края и Положения о порядке организации и проведения публичных слушаний в муниципальном образовании Ребрихинский район Алтайского края, районный Совет народных депутатов РЕШИЛ:

1. Принять решение "Об утверждении Положения о порядке участия граждан в обсуждении и учете предложений проекту Устава муниципального образования Ребрихинский район Алтайского края, проекту районного бюджета на 2013 год муниципального образования Ребрихинский район Алтайского края, проекту программы социально-экономического развития Ребрихинского района на 2013-2017 годы" (прилагается).
2. Обнародовать настоящее решение в установленном законом порядке.
3. Контроль за исполнением настоящего решения возложить на постоянную комиссию планово-бюджетную и по социальным вопросам.

Глава района

Е.Г.Донских

Приложение  
к решению Ребрихинского районного Совета народных депутатов  
от 26.10.2012 № 72

**ПОЛОЖЕНИЕ**

**о порядке участия граждан в обсуждении и учете предложений по проекту Устава муниципального образования Ребрихинский район Алтайского края, проекту районного бюджета на 2013 год муниципального образования Ребрихинский район Алтайского края, проекту программы социально-экономического развития Ребрихинского района на 2013-2017 годы.**

Настоящее Положение разработано в соответствии с требованиями статьи 28 Федерального закона от 6 октября 2003 года № 131-ФЗ «Об общих принципах организации местного самоуправления в Российской Федерации», статьи 15 Устава муниципального образования Ребрихинский район Алтайского края и регулирует порядок внесения, рассмотрения и учета предложений по обнародованному проекту Устава муниципального образования Ребрихинский район Алтайского края, проекту районного бюджета на 2013 год муниципального образования Ребрихинский район Алтайского края, проекту программы социально-экономического развития Ребрихинского района на 2013-2017 годы (далее по тексту - проекты).

**1. Общие положения**

- 1.1. Предложения об изменениях и дополнениях к опубликованным проектам могут вноситься:  
1) гражданами, проживающими на территории муниципального образования Ребрихинский район Алтайского края, в порядке индивидуальных или коллективных обращений;

- 2) общественными объединениями;
- 3) органами территориального общественного самоуправления.

1.2. Предложения об изменениях и дополнениях к обнародованным проектам могут вноситься по результатам публичных слушаний.

Население муниципального образования вправе участвовать в обсуждении обнародованных проектов в иных формах, не противоречащих действующему законодательству.

1.3. Предложения об изменениях и дополнениях к проектам, выдвинутые по результатам мероприятий или субъектами, указанными в пунктах 1.1. и 1.2. настоящего Положения, излагаются в протоколах, решениях, обращениях и т.п. и в письменном виде передаются в комиссию по организации и проведению публичных слушаний по проекту Устава муниципального образования Ребрихинский район Алтайского края, проекту районного бюджета на 2013 год муниципального образования Ребрихинский район Алтайского края, проекту программы социально-экономического развития Ребрихинского района на 2013-2017 годы в составе (далее по тексту - комиссия), созданную при Ребрихинском районном Совете народных депутатов.

1.4. Ребрихинский районный Совет народных депутатов своим решением может возложить обязанности по учету предложений об изменениях и дополнениях к проектам на постоянно действующую депутатскую комиссию, созданную в соответствии с Регламентом Совета народных депутатов.

1.5. Предложения об изменениях и дополнениях к проектам должны быть внесены в комиссию в течение 20 дней с момента обнародования проектов соответствующих документов.

## 2. Организация обсуждения в средствах массовой информации

2.1. Обсуждение гражданами проектов может проводиться в виде обнародования в порядке, установленном уставом, мнений, предложений, коллективных и индивидуальных обращений жителей муниципального образования, заявлений общественных объединений, а также в виде дискуссий, «круглых столов», обзоров писем читателей, иных формах, не противоречащих законодательству.

2.2. Органы местного самоуправления, должностные лица Администрации района обязаны обеспечить разъяснение населению общей концепции проекта Устава муниципального образования Ребрихинский район Алтайского края, проекта районного бюджета на 2013 год муниципального образования Ребрихинский район Алтайского края, проекта программы социально-экономического развития Ребрихинского района на 2013-2017 годы.

## 3. Участие в публичных слушаниях

3.1. Граждане вправе участвовать в публичных слушаниях по проектам в соответствии с Положением о порядке организации и проведения публичных слушаний в муниципальном образовании Ребрихинский район Алтайского края.

## 4. Порядок рассмотрения поступивших предложений об

изменениях и дополнениях к проекту Устава муниципального образования Ребрихинский район Алтайского края, проекту районного бюджета на 2013 год муниципального образования Ребрихинский район Алтайского края, проекту программы социально-экономического развития Ребрихинского района на 2013-2017 годы.

4.1. Все поступившие в комиссию предложения об изменениях и дополнениях к проектам подлежат регистрации.

4.2. Предложения об изменениях и дополнениях к проектам должны соответствовать законодательству Российской Федерации.

4.3. Предложения об изменениях и дополнениях к проектам, внесенные с нарушением сроков, предусмотренных настоящим Положением, по решению комиссии могут быть оставлены без рассмотрения.

4.4. Поступившие предложения об изменениях и дополнениях к проектам предварительно изучаются членами комиссии и специалистами, привлекаемыми указанной комиссией для работы над подготовкой проектов соответствующих документов.

При необходимости привлеченные специалисты представляют свои заключения в письменной форме.

## 5. Порядок учета предложений по проекту Устава муниципального образования Ребрихинский район Алтайского края, проекту районного бюджета на 2013 год муниципального образования Ребрихинский район Алтайского края, проекту программы социально-экономического развития Ребрихинского района на 2013-2017 годы.

5.1. По итогам изучения, анализа и обобщения поступивших предложений об изменениях и дополнениях к проектам комиссия в течение 5 дней со дня истечения срока приема указанных предложений составляет заключение.

5.2. Заключение комиссии на внесенные предложения об изменениях и дополнениях к проектам должно содержать следующие положения:

- 1) общее количество поступивших предложений об изменениях и дополнениях к проектам;
- 2) количество поступивших предложений об изменениях и дополнениях к проектам, оставленных в соответствии с настоящим Положением без рассмотрения;
- 3) отклоненные предложения об изменениях и дополнениях к проектам ввиду несоответствия требованиям настоящего Положения;
- 4) предложения об изменениях и дополнениях к проектам, рекомендуемые комиссией к отклонению;
- 5) предложения об изменениях и дополнениях к проектам, рекомендуемые комиссией для внесения в текст проекта соответствующего документа.

5.3. Комиссия представляет в Ребрихинский районный Совет народных депутатов свое заключение с приложением всех поступивших предложений об изменениях и дополнениях к проекту Устава муниципального образования Ребрихинский район Алтайского края, проекту районного бюджета на 2013 год муниципального образования Ребрихинский район Алтайского края, проекту программы социально-экономического развития Ребрихинского района на 2013-2017 годы, указанных в пункте 4.4. настоящего Положения.

5.4. Ребрихинский районный Совет народных депутатов рассматривает заключение комиссии в порядке, установленном Регламентом Ребрихинского районного Совета народных депутатов.



## РЕБРИХИНСКИЙ РАЙОННЫЙ СОВЕТ НАРОДНЫХ ДЕПУТАТОВ АЛТАЙСКОГО КРАЯ

### РЕШЕНИЕ

26.10.2012 № 73

с. Ребриха

О включении Суспицина Сергея Ивановича  
в состав комиссии мандатной и по правовым вопросам

В соответствии со статьей 10 Регламента Ребрихинского районного Совета народных депутатов

Ребрихинский районный Совет народных депутатов РЕШИЛ:

Включить Суспицина Сергея Ивановича, депутата по избирательному округу № 1, в состав комиссии мандатной и по правовым вопросам.

Глава района

Е.Г. Донских



**РЕБРИХИНСКИЙ РАЙОННЫЙ СОВЕТ НАРОДНЫХ ДЕПУТАТОВ  
АЛТАЙСКОГО КРАЯ**

**РЕШЕНИЕ**

26.10.2012 № 74

с. Ребриха

О внесении изменения в решение  
от 11.03.2012 № 1 «Об избрании секретариата  
Ребрихинского районного Совета  
народных депутатов»

В соответствии со статьей 12 Регламента Ребрихинского районного Совета народных депутатов и на основании личного заявления о снятии полномочий районный Совет народных депутатов РЕШИЛ:

Вывести из состава секретариата Мысника Николая Андреевича, депутата от избирательного округа № 3, на основании личного заявления

Глава района

Е.Г. Донских

## **РАЗДЕЛ ВТОРОЙ ПОСТАНОВЛЕНИЯ И РАСПОРЯЖЕНИЯ ГЛАВЫ РЕБРИХИНСКОГО РАЙОНА**



**АДМИНИСТРАЦИЯ РЕБРИХИНСКОГО РАЙОНА  
АЛТАЙСКОГО КРАЯ**

**ПОСТАНОВЛЕНИЕ**

04.09.2012 № 700

с. Ребриха

Об утверждении МЦП «Создание благоприятных условий для привлечения инвестиций в Ребрихинский район на 2013-2015 годы»

Статья I.

Статья II. Во исполнение Перечня поручений по реализации Послания Президента Российской Федерации Федеральному Собранию Российской Федерации, краевой программы «Улучшение инвестиционного климата в Алтайском крае» на 2011-2016 годы, утвержденной постановлением Администрации Алтайского края от 15.06.2011 г. № 322, в целях создания благоприятных условий по привлечению инвестиций в экономику Ребрихинского района

ПОСТАНОВЛЯЮ:

1. Утвердить муниципальную целевую программу «Создание благоприятных условий для привлечения инвестиций в Ребрихинский район на 2013-2015 годы» (далее - Программа), согласно приложению.
2. Органам местного самоуправления Ребрихинского района обеспечить в пределах своих полномочий реализацию Программы и ежегодно в срок до 15 февраля направлять отчет о ходе реализации Программы в комитет по экономике, управлению муниципальным имуществом и предпринимательской деятельности администрации района.
3. Комитету по экономике, управлению муниципальным имуществом и предпринимательской деятельности администрации района на основе обобщенных материалов, полученных от органов местного самоуправления Ребрихинского района, ежегодно в срок до 1 апреля представлять в Совет Администрации района информацию о ходе реализации программы.
4. Опубликовать настоящее постановление в Сборнике муниципальных правовых актов Ребрихинского района Алтайского края.
5. Контроль за исполнением настоящего постановления возложить на инвестиционного уполномоченного Ребрихинского района, заместителя главы администрации района Чердакову Н.Г.

Глава района

А.А. Прахт

МУНИЦИПАЛЬНАЯ ЦЕЛЕВАЯ ПРОГРАММА  
«СОЗДАНИЕ БЛАГОПРИЯТНЫХ УСЛОВИЙ ДЛЯ ПРИВЛЕЧЕНИЯ ИНВЕСТИЦИЙ В РЕБРИХИНСКИЙ РАЙОН  
НА 2013 - 2015 ГОДЫ»

1. ПАСПОРТ ПРОГРАММЫ

Наименование Программы	Муниципальная целевая программа «Создание благоприятных условий для привлечения инвестиций в Ребрихинский район на 2013-2015 годы»
Основание для разработки Программы (наименование, номер и дата нормативного акта)	Распоряжение Администрации Ребрихинского района от 13.08.2012г. №215-р «О разработке муниципальной целевой программы «Создание благоприятных условий для привлечения инвестиций в Ребрихинский район на 2013-2015 годы»
Муниципальный заказчик	Администрация Ребрихинского района Алтайского края
Руководитель Программы	Инвестиционный уполномоченный Администрации Ребрихинского района
Цели Программы	1.Создание условий для формирования благоприятного инвестиционного климата 2.Создание системы планирования и управления процессами привлечения инвестиций в экономику и социальную сферу района. 3.Достижение среднестатистических показателей инвестиций на уровне средних значений по краю.
Основные задачи Программы	1. Создание стандартов формирования и продвижения положительного делового имиджа района. 2. Совершенствование нормативно-правовой базы, направленной на стимулирование инвестиционной и инновационной деятельности. 3.Создание систем муниципально-частного партнерства, взаимодействия органов государственной власти и местного самоуправления в целях повышения инвестиционной активности в районе. 4. Повышение квалификации муниципальных служащих, занятых в сфере инвестиционной деятельности
Целевые индикаторы и показатели	1. Увеличение объема инвестиций в основной капитал (ежегодно 2013г.-22,8%;2014г.-137,5%;2015г.-34,1%) 2. Увеличение объема инвестиций в основной капитал (за исключением бюджетных средств) в расчете на 1 человека (по годам 2013-34,8%,.2014-138,9%,.2015-33,6%) 3.Увеличение индекса физического объема инвестиций в основной капитал (за исключением бюджетных средств) в сопоставимых ценах (2013г-124,7%,2014г-221,7%,2015г-124,8%).
Сроки и этапы реализации Программы	2013 - 2015 годы
Объемы и источники финансирования Программы	47870,88 млн. рублей, в том числе средства районного бюджета – 92,114млн. руб., внебюджетные средства –3980,97млн. руб. (по согласованию)
Ожидаемые конечные результаты реализации Программы	Среднемесячная начисленная заработная плата одного работника к 2015 году-17000 руб. Темп роста среднемесячной начисленной заработной платы одного работника (от 12,8 до 14,9%)
Контроль за исполнением Программы	Глава района

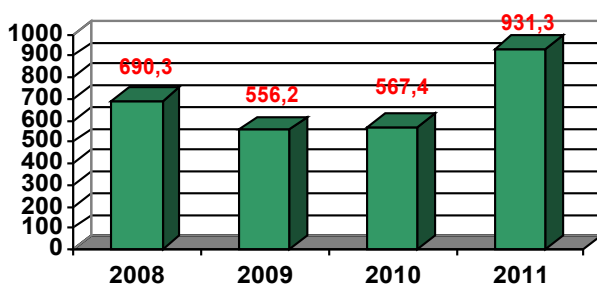
2. ХАРАКТЕРИСТИКА ПРОБЛЕМЫ И ОБОСНОВАНИЕ НЕОБХОДИМОСТИ ЕЕ РЕШЕНИЯ ПРОГРАММНЫМ МЕТОДОМ

Спецификой экономики Ребрихинского района является наличие сырьевых ресурсов, это позволяет формировать не только внутренние источники социально-экономического развития, но и привлекать внешние инвестиции, что является важным инструментом развития территории. Инвестиционный процесс в последние годы на территории Ребрихинского района отличается высокой интенсивностью и значительными для муниципального образования объемами вложения средств. Стратегическими инвесторами выступают в основном сельскохозяйственные предприятия, предприятия транспорта и связи, а так же органы местного самоуправления.

Для экономики района характерна не стабильная динамика привлечения инвестиций в основной капитал, за 2011 год объем инвестиций в основной капитал составил 931,3 млн. руб. (с учетом субъектов малого предпринимательства, индивидуального строительства и неформальной экономики), что на 42% выше уровня 2010 года в действующих ценах и на 12,5 процентных пунктов в сопоставимой оценке.

График 1.

Динамика привлечения инвестиций в основной капитал, млн.руб.



1,5% общего объема привлеченных инвестиций в основной капитал составляют собственные средства предприятий и организаций, 87,1% - привлеченные средства. Среди привлеченных средств на долю бюджетных средств приходится 21,4%, кредиты банков –76,9%.



Несмотря на достаточно высокие объемы привлечения инвестиций по показателю, объем инвестиций в основной капитал на душу населения, включенному в перечень показателей оценки эффективности деятельности органов местного самоуправления, Ребрихинский район находится в числе территорий, у которых он за 2008-2011 годы выше среднего значения по краю, но ниже среднего значения по России.

Таблица №1

Объем инвестиций в основной капитал (за исключением бюджетных средств) в расчете на одного человека, руб.

	2008 год	2009 год	2010 год	2011 год
Ребрихинский район	23701	20221	22428	31039
Среднее по краю	14501	12364	16196	*
Среднее по России	25883	23 203	25883	*

В 2008 году по показателю Индекс физического объема инвестиций в основной капитал Ребрихинский район занимал 2 место среди районов края, в 2009 г. - 30 место, в 2010 г. - 31 место, в 2011 г. - 22. Это позволяет сделать вывод о зависимости привлечения инвестиций от развития основной отрасли - сельскохозяйственного производства и недостаточном использовании всех возможных механизмов стимулирования инвестиционной деятельности.

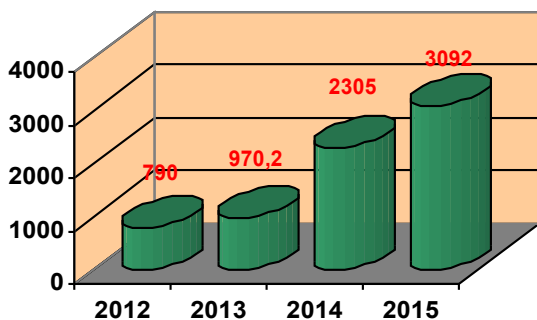
В структуре инвестиций в основной капитал по итогам 2011 года наибольший удельный вес имели сельское хозяйство (76,4%), здравоохранение и предоставление социальных услуг (17,9%), транспорт и связь (2%), образование (1,4%).

**(а)** Анализ динамики инвестиций *по крупным и средним организациям* показывает, что в 2011 году произошло снижение объема инвестиций по следующим видам экономической деятельности: образование, государственное управление и обеспечение военной безопасности; обязательное социальное обеспечение. В то же время увеличились инвестиции в сельское хозяйство и здравоохранение.

Наиболее остро нехватка инвестиционных ресурсов наблюдается в таких отраслях, как торговля, обрабатывающие производства, строительство, распределение электроэнергии, газа и воды.

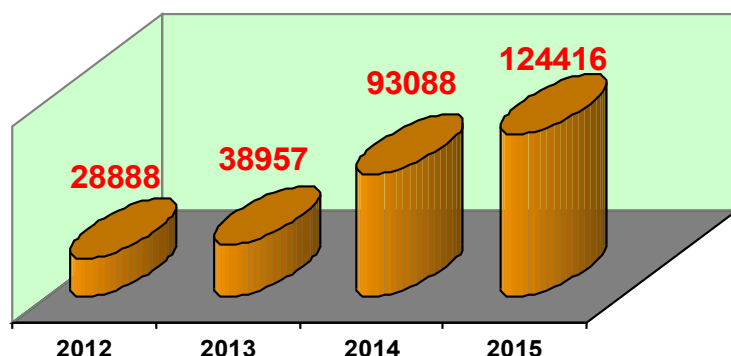
Прогнозный сценарий развития Ребрихинского района, предусмотренный Программой социально-экономического развития Ребрихинского района, предполагает активные структурные сдвиги, обусловленные комплексными инвестициями во все сектора экономики. Он базируется на внедрении современных технологий в различные сферы деятельности, модернизации устаревших ресурсозатратных производств. Ожидаемые результаты инвестиционной деятельности на прогнозируемый период 2013-2015 годы показаны на графике.

Динамика привлечения инвестиций в основной капитал, млн.руб.

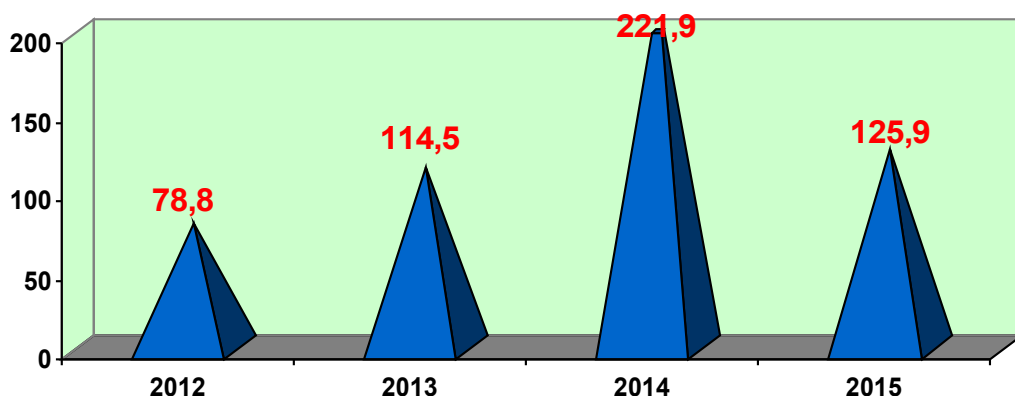


Для обеспечения реализации комплексного сценария развития района объем инвестиций в основной капитал к 2015 году должен составлять не менее 3-х млрд. руб.

График 2. Инвестиции в основной капитал (за исключением бюджетных средств) в расчете на 1 человека, руб.



## Индекс физического объема инвестиций в основной капитал за счет всех источников финансирования, в % к предыдущему году



### Проблемы привлечения инвестиций по отраслям

#### **Сельское хозяйство**

Сельское хозяйство – главная отрасль экономики района, определяющая решение социальных и экономических задач развития всей экономики района. В структуре инвестиций в основной капитал на его долю приходится до 80% от общего объема инвестиционных средств, привлеченного в экономику территории.

Ребрихинский район является крупным районом в крае по наличию сельскохозяйственных угодий и пашни. Расположен в зоне рискованного земледелия, климат района резко континентальный, в летнее время бывают засухи и сильные ветры, в зимнее время температура воздуха опускается ниже 40 градусов.

Основными проблемами привлечения инвестиций в сельское хозяйство являются:

- низкая доходность и длительные сроки окупаемости проектов;
- риск, связанный с наступлением неблагоприятных событий природного характера;
- высокая стоимость привлекаемых кредитных ресурсов;
- снижение плодородия земли в связи с небольшими объемами внесения органических и минеральных удобрений;
- отсутствие отлаженной системы сбыта сельскохозяйственной продукции;
- высокая стоимость перевозки продукции;
- высокая стоимость энергоресурсов
- недостаточный уровень обеспечения отрасли квалифицированными кадрами.

#### **Обрабатывающие производства**

Удельный вес «обрабатывающих производств» в структуре инвестиций в основной капитал составляет 1% от общего объема инвестиций в основной капитал, привлеченного в экономику района.

С точки зрения перспектив развития промышленного потенциала как одного из наиболее важных составляющих инвестиционной привлекательности территории, в районе имеется ряд проблем, к наиболее существенным, из которых можно отнести:

- территориальная неравномерность инвестиционных потоков, вызванная отсутствием в муниципальных образованияах схем территориального планирования;
- отсутствие готовых инженерно обустроенных инвестиционных площадок для предложения инвестору для размещения производств.

#### **Торговля**

В последние годы происходят качественные изменения структуры розничной торговли, повышается роль организованного рынка. Торговля остается привлекательной отраслью для инвесторов, а реализация инвестиционных проектов способствует развитию торгового бизнеса. За последние годы на территории района открыто более 10 торговых предприятий, из них 2 крупных сетевых оператора («Мария-РА», «Аникс»)

В структуре инвестиций в основной капитал на долю торговли приходится 0,1% общего объема инвестиций в основной капитал, поступающего в экономику района.

Основными проблемами привлечения инвестиций в торговлю являются:

- недостаточность развития рыночной инфраструктуры, в том числе сельскохозяйственных, автомобильных, строительных и других рынков;
- непропорциональное развитие торговли в райцентре и селах района.

#### **Транспорт**

Близость города Барнаула, хорошая транспортная доступность- наличие территориальной дороги Павловск-Ребриха-Буканское, через весь район проходит железнодорожная магистраль федерального значения- все это дает возможность для развития предпринимательства в районе во всех отраслях экономики. Вместе с тем отмечается отсутствие качественных дорог между поселениями, внутри поселений и низкий уровень развития придорожного сервиса.

В структуре инвестиций в основной капитал на долю «транспорта и связи» приходится 2% общего объема инвестиций в основной капитал, направленного в экономику района.

Основными проблемами привлечения инвестиций (частных) в дорожной отрасли являются высокая стоимость проектов и длительный срок их окупаемости.

#### **Связь**

На территории района услуги связи оказывают 4 оператора связи. Объем оказываемых ими услуг возрастает на 6-8% ежегодно. Доля сектора «услуги связи» в структуре платных услуг населению района составляет около 26%.

Доля инвестиций в отрасль составляет 2% от общего объема инвестиций в основной капитал экономики района. Произошло смещение инвестиционных приоритетов от традиционной телефонии к созданию мультисервисной инфраструктуры для оказания высокотехнологичных услуг связи.

Отрасль связи является привлекательной для инвестирования, так как даже в условиях кризиса была сохранена положительная динамика роста.

Основными направлениями привлечения инвестиций в сферу связи и телекоммуникаций являются:

- развитие инфраструктуры высокотехнологичных услуг связи на основе современных технологий;
- переход на цифровое телерадиовещание;
- формирование информационно-коммуникационной инфраструктуры района.

#### **Строительный комплекс**

Строительство - одна из отраслей, во многом определяющая решение социальных и экономических задач развития всей экономики района. Низкая обеспеченность отрасли инвестиционными ресурсами в значительной степени объясняется отсутствием производственного жилищного строительства в последние годы, в том числе и невысокими темпами индивидуального жилищного строительства.

Основными проблемами привлечения инвестиций в строительство являются:

- длительность процедур, предшествующих получению разрешения на строительство объектов;
- наличие жилья на вторичном рынке, высокая себестоимость строительства 1 кв.м. жилья;
- отсутствие достаточного рынка земельных участков, обеспеченных инженерной инфраструктурой.

### Энергетика и газоснабжение

На долю сектора «производство и распределение электроэнергии, газа, воды» в структуре инвестиций в основной капитал приходится 0,9% от общего объема инвестиций в основной капитал, поступившего в экономику района. Для дополнительного повышения инвестиционной привлекательности района требуется наличие природного газа в качестве основного вида топлива для технологических нужд вновь создаваемых производств. Несмотря на то, что в районе практически готова проектно-сметная документация на строительство магистрального газопровода высокого давления, строительство задерживается из-за отсутствия финансирования из г.Москвы. Кроме того, использование природного газа в быту позволит значительно снизить стоимость услуг отопления и газоснабжения для всех категорий потребителей, а также положительно скажется на экологии района.

### Здравоохранение

Медицинское обслуживание района осуществляется КГБУЗ «Ребрихинская центральная районная больница» на 94 кровати круглосуточного пребывания, 7 врачебными амбулаториями, 16 фельдшерско – акушерскими пунктами оказывающими как первичную, так и специализированную помощь населению. Всего 39 коек дневного стационара, в том числе : на базе ЦРБ -10 коек, в гинекологии-3, в детском отделении – 2; на базе врачебных амбулаторий: Воронихинской-3, Беловской-2, Подстепной -10, Зиминской - 4, Усть-Мосихинской - 5 коек.

Доля «здравоохранения» в структуре инвестиций в основной капитал в 2011 году составила - 17,9%.

Острый дефицит инвестиционных ресурсов в сфере здравоохранения является причиной неудовлетворительного состояния зданий поликлиники и ФАПов, нехватки квалифицированных врачей и, в конечном итоге, ведет к снижению качества медицинских услуг.

### Образование

В структуре инвестиций в основной капитал удельный вес образовательного сектора составляет 1,4%. Средние общеобразовательные школы расположены в основном в типовых зданиях. Две школы находятся в аварийном состоянии: Ясно-Полянская и Ребрихинская №1 муниципальных общеобразовательных основных школы.

Для образовательного сектора экономики района характерны:

- высокий уровень физического и морального износа основных фондов и недостаточность собственных средств на их обновление и модернизацию.
- нехватка мест в дошкольных образовательных учреждениях райцентра.

Основной проблемой привлечения инвестиций является отсутствие мотивации у частных инвесторов к вложению средств в основные фонды образовательных учреждений.

### Жилищно-коммунальное хозяйство

Приоритетными направлениями развития жилищно-коммунальной сферы района являются:

- обеспечение проведения соответствующих современным требованиям капитальных ремонтов жилых домов, включая требование энергоэффективности;
- снижение уровня износа объектов коммунальной инфраструктуры;
- повышение эффективности работы коммунальной энергетики, в том числе за счет перевода котельных на природный газ;
- достижение финансовой устойчивости предприятий коммунальной сферы, внедрение инструментов стимулирования частных инвестиций в коммунальную инфраструктуру за счет перехода к установлению долгосрочных тарифов и заключению концессионных соглашений.

В настоящее время требует решения ряд проблем, сдерживающих реформирование жилищно-коммунального хозяйства, которые связаны с экономическими преобразованиями в стране и изменением правоотношений собственности в жилищной сфере. Отсутствие оформленного права собственности муниципалитетов на объекты коммунальной инфраструктуры сдерживают привлечение инвестиций в отрасль. У большинства коммунальных организаций отсутствуют производственные и инвестиционные программы, что создает проблему прогнозирования и своевременной корректировки их экономической деятельности. Коммунальное хозяйство потенциально является привлекательной сферой для частных инвесторов. В интересах потребителей здесь может развиваться такая форма бизнеса, как муниципально-частное партнерство.

### Туризм

Потенциал района в сфере развития туризма очень низкий. Спрос на туристские услуги в районе слабый.

Среди факторов, сдерживающих развитие туристского сектора, необходимо отметить дефицит гостиниц, недостаточно сформированную инфраструктуру для развития сельского туризма, низкий уровень туристского сервиса.

Проблемы привлечения инвестиций в сферу туризма:

- длительный срок окупаемости проектов;
- наличие административных барьеров при прохождении исходно-разрешительных процедур на начальных этапах реализации проектов;
- слишком длительное оформление земельных участков, выделяемых инвесторам в долгосрочную аренду под строительство туристских объектов.

Рисунок 1.

### СВОД-анализ условий и факторов развития инвестиционной деятельности в Ребрихинском районе



В контексте СВОД-анализа проведена систематизация результатов экспертизы по инвестиционному климату Ребрихинского района. Как видно из рисунка 1 по результатам экспертизы возможности (3) равны опасностям(3). Преимущества(5) опережают недостатки(4). Это говорит о том, что у района есть перспектива в развитии активной инвестиционной деятельности.

#### **Ключевые факторы повышения инвестиционной привлекательности территории**

Инвестиционная привлекательность Ребрихинского района развивается за счет следующих факторов:

- хорошая транспортная доступность, близость краевого центра г.Барнаул
- развитая система связи;
- устойчивая социально-экономическая ситуация;
- многоотраслевая структура «традиционного» сельскохозяйственного производства и его равномерное распределение по территории;
- высокий образовательный уровень трудоспособного населения.

В соответствии с программой социально-экономического развития Ребрихинского района, для качественного улучшения инвестиционного климата территории необходимо:

- 1.Сформировать позитивный имидж района, привлекательный для размещения инвестиций.
- 2.Обеспечить высокий уровень функционирования инфраструктуры, удовлетворяющей потребности потенциальных и существующих инвесторов.
- 3.Совершенствовать систему управления инвестиционным процессом.

### **3. ЦЕЛИ И ЗАДАЧИ ПРОГРАММЫ**

Цели и задачи программы соответствуют целям и задачам социально-экономического развития района.

Целями данной Программы являются:

- создание условий для формирования благоприятного инвестиционного климата на территории района;
- создание системы планирования и управления процессами привлечения инвестиций в экономику и социальную сферу района;

Основные задачи Программы:

- создание стандартов формирования и продвижения положительного делового имиджа района;
- совершенствование нормативно-правовой базы, направленной на стимулирование инвестиционной и инновационной деятельности;
- предоставление муниципальной поддержки инвестиционной деятельности;
- создание систем муниципально-частного партнерства, взаимодействия органов местного самоуправления и бизнес инвесторов в целях повышения инвестиционной активности в районе;

Целевыми индикаторами выполнения поставленных задач являются:

- увеличение объема инвестиций в основной капитал (за исключением бюджетных средств) в расчете на 1 человека ежегодно на ( 2013 г- 34,8%;2014г.- 138,9%; 2015г.-33,6%).
- увеличение индекса физического объема инвестиций в основной капитал (за исключением бюджетных средств) в сопоставимых ценах ежегодно (2013-114,5%; 2014г.- 221,9%; 2015г.-125,9%).

#### **Цели и задачи по отдельным секторам экономики:**

**Сельское хозяйство** Целью политики повышения конкурентоспособности аграрного комплекса района является устойчивое развитие сельского хозяйства района на основе роста эффективности производства сельскохозяйственной продукции, интенсивного развития приоритетных отраслей.

Задачи:

- повышение эффективности использования природных ресурсов и создание условий для интенсивного развития растениеводства на основе внедрения энергосберегающих технологий выращивания сельскохозяйственных культур, использование высокоурожайных сортов и гибридов;
- создание условий для интенсивного развития животноводства на основе сохранения и развития племенной базы, повышения генетического потенциала сельскохозяйственных животных, обновления и модернизации основных фондов, укрепления кормовой базы, проведения противозооотических мероприятий;
- повышение доходов и занятости сельского населения за счет развития малых форм хозяйствования;
- повышение финансовой устойчивости сельскохозяйственных предприятий за счет мер, направленных на расширение их доступа к кредитным ресурсам, развития страхования сельскохозяйственной деятельности, улучшения информационного обеспечения отрасли, научного сопровождения внедрения передовых технологий в производство;
- техническое переоснащение сельскохозяйственных товаропроизводителей;
- улучшение кадрового обеспечения сельского хозяйства;
- повышение уровня инженерного обустройства сельских поселений, улучшение социально-жилищных условий сельского населения.

#### **Обрабатывающие производства**

Цель - создание условий и содействие организации и развитию конкурентоспособных и эффективных производств.

Задачи:

- создание промышленных площадок, обеспеченных инженерной инфраструктурой для размещения малых и средних по инвестиционным затратам проектов внутренних и внешних инвесторов;
- создание благоприятных условий для развития инновационной инфраструктуры, развитие малого инновационного бизнеса;
- содействие повышению конкурентоспособности промышленности, продвижению промышленной продукции на рынки сбыта;
- совершенствование информационной поддержки участников инвестиционного процесса (инвесторов, бизнес-структур, органов местного самоуправления, общественности);
- сохранение темпов роста объемов производства продукции 5-8% в год.

#### **Торговля**

Цель – создание условий для привлечения инвестиций субъектами предпринимательской деятельности сферы торговли.

Задачи:

- эффективная поддержка инвестиционных проектов развития торговли;
- развитие торговли в малых и отдаленных населенных пунктах и достижение минимальной обеспеченности населения сел района площадями торговых объектов;
- разработка схем размещения нестационарной торговли в муниципальных образованиях с учетом необходимости устойчивого развития территорий и обеспечения доступности товаров для населения.

#### **Транспорт**

Цель – создание условий для привлечения инвестиций при формировании современной транспортной инфраструктуры.

Задачи:

- повышение качества автомобильных дорог;
- развитие объектов дорожного сервиса вдоль автомобильных дорог общего пользования регионального значения;
- развитие дорожной сети.

#### **Связь**

Цель - привлечение инвестиций в развитие информационно-коммуникационной инфраструктуры информационного общества.

Задачи:

- привлечение инвестиций в развитие инфраструктуры высокотехнологичных услуг связи;
- привлечение инвестиций в развитие цифрового телерадиовещания на территории района.

#### **Строительство**

Цель - реализация запланированных объёмов по строительству объектов промышленного, сельскохозяйственного, жилищного, социально-культурного назначения, упрощение процедуры и сокращение сроков подготовки исходно-разрешительных документов и получения разрешения на строительство.

Задачи:

- увеличение объема ввода жилья к 2015 году до 7100 кв.м.;
- обеспечение в полном объеме территорий муниципальных образований района правилами землепользования и застройки, документами территориального планирования;
- формирование рынка земельных участков, предназначенных для строительства, обеспечение их инженерной инфраструктурой;
- сокращение сроков строительства за счёт использования инновационных технологий, реконструкции и технического перевооружения промышленных предприятий;
- формирование структуры рынка недвижимости;
- рост объемов строительных работ на 4-6% в год.

#### **Энергетика и газоснабжение**

Цель - привлечение инвестиций в развитие энергетического комплекса для увеличения энергетических мощностей, снятия дефицита и обеспечения качественного энергоснабжения потребителей района (население, промышленные и социально значимые объекты).

Задачи:

- обеспечение природным газом сел района, как основного вида топлива для технологических нужд предприятий;
- разработка и внедрение новых энергосберегающих технологий;
- разработка мероприятий по снижению сверхнормативных потерь электрической энергии.

#### **Здравоохранение**

Основные цели - предоставление медицинской помощи высокого качества и повышение ее доступности; снижение потерь здоровья населения района от заболеваемости, временной и стойкой утраты трудоспособности и смертности; повышение уровня средней продолжительности жизни;

- усиление профилактической направленности медицинской помощи;
- развитие системы добровольного медицинского страхования;

повышение эффективности использования бюджетных средств путем совершенствования экономических механизмов и системы инвестиций, направляемых в здравоохранение района;

- развитие партнерства путем привлечения частной медицины в оказании бесплатной медицинской помощи населению района в рамках территориальной программы государственных гарантий;
- привлечение частной аптечной сети для обеспечения населения льготными лекарственными средствами;

#### **Образование**

Цель - привлечение инвестиций в отрасль «Образование» в целях получения всеми жителями района доступа к качественному образованию, отвечающему требованиям современной экономики, запросам личности и общества.

Задачи:

- Формирование благоприятной среды и создание условий для повышения инвестиционной привлекательности системы образования;
- создание в образовательных учреждениях условий, отвечающих современным требованиям к образовательному процессу, развитие материально-технической базы учреждений образования;
- развитие системы дополнительного образования и работы с одаренными детьми и молодежью;

привлечение представителей бизнес сообщества к формированию государственного задания на подготовку кадров;

#### **Жилищно-коммунальное хозяйство**

Цель - создание условий для привлечения инвестиций в жилищно-коммунальный комплекс района путем развития муниципально - частного партнерства.

Задачи:

- формирование рыночных отношений в коммунальной сфере и повышение инвестиционной привлекательности отрасли;
- реконструкция и модернизация существующих объектов коммунальной инфраструктуры и жилищного фонда района;
- снижение издержек на производство жилищно-коммунальных услуг, совершенствование тарифного регулирования организаций коммунального комплекса;
- обеспечение экономической и финансовой устойчивости организаций, работающих в жилищно-коммунальном хозяйстве района.

#### **Туризм**

Цель - привлечение инвестиций в сферу туризма для дальнейшего развития конкурентоспособного районного турпродукта.

Задачи:

- обеспечение положительного туристского имиджа района и создание благоприятных условий для инвестирования в туристскую отрасль;
- создание объектов туристской инфраструктуры для развития спортивного и рекреационного туризма (агротуризм, охота, рыбалка и другие виды активного туризма);
- привлечение инвестиций в создание комплексных туристских объектов со средним уровнем цен, включающих в себя средства размещения, объекты питания, развлечения, спорта и досуга;
- повышение инвестиционной активности бизнеса в сфере обслуживания туристов на пути их следования к местам отдыха.

### **4. МЕХАНИЗМ РЕАЛИЗАЦИИ И УПРАВЛЕНИЯ ПРОГРАММОЙ**

Настоящей программой предусмотрена реализация ряда мероприятий по созданию стандартов формирования и продвижения положительного делового имиджа района (участие в выставках, форумах, приобретение демонстрационного оборудования и техники, изготовление рекламной продукции и т.п.).

Объемы финансового обеспечения программы за счет средств районного бюджета на соответствующий год утверждаются решением районного Совета депутатов о районном бюджете на соответствующий финансовый год и подлежат ежегодной корректировке в установленном порядке при формировании проекта районного бюджета.

Предоставление государственной поддержки инвестиционной деятельности в соответствии с краевым законодательством учитывается в виде объема финансирования объектов ведомственных и долгосрочных целевых программ и также подлежит ежегодному уточнению в установленном порядке при формировании проекта краевого бюджета.

Программой предусмотрен ряд мероприятий по привлечению инвестиций в сельское хозяйство, промышленность, реконструкцию и модернизацию объектов социальной инфраструктуры, объектов системы жилищно-коммунального хозяйства, водоснабжения и канализации, размещения и переработки бытовых отходов, теплоснабжения, объектов энергообеспечения, туристской инфраструктуры и т.д. Финансирование данных мероприятий планируется как за счет собственных средств предприятий различных форм собственности, так и за счет привлеченных средств, а их успешная реализация возможна на условиях муниципально-частного партнерства.

Исполнителями программных мероприятий являются органы и структурные подразделения Администрации района, координатором – инвестиционный уполномоченный Администрации района. Исполнители обеспечивают представление координатору информации о ходе осуществления программных мероприятий и эффективности использования выделенных финансовых средств.

### **5. РЕСУРСНОЕ ОБЕСПЕЧЕНИЕ ПРОГРАММЫ**

Финансирование программных мероприятий осуществляется в рамках районного бюджета и из внебюджетных источников.

Контроль за расходованием бюджетных средств осуществляется в установленном законодательством порядке.

Потребность финансирования на весь период Программы оценивается в размере- **4787,028** млн. рублей, в том числе за счет средств районного бюджета- **92.114** млн. рублей и средств из внебюджетных источников –**3980,97** млн. рублей (по согласованию).

Объем внебюджетных средств подлежит корректировке в ходе исполнения программных мероприятий с учетом фактического участия в их реализации предприятий и организаций района.

Исполнители Программы ежегодно представляют руководителю Программы информацию о ходе выполнения программных мероприятий.

## 6. ОЦЕНКА ЭФФЕКТИВНОСТИ И ПРОГНОЗ ОЖИДАЕМЫХ СОЦИАЛЬНО-ЭКОНОМИЧЕСКИХ ПОКАЗАТЕЛЕЙ

Программа нацелена на выполнение комплекса мероприятий, направленных на привлечение инвестиций в экономику района, повышение эффективности их вложения и усовершенствование механизмов приема и освоения инвестиций.

Реализация мероприятий Программы позволит:

- создать стандарты формирования и продвижения положительного делового имиджа района;
- совершенствовать нормативно-правовую базу, направленную на стимулирование инвестиционной и инновационной деятельности;
- создать систему муниципально-частного партнерства, взаимодействия органов государственной власти и местного самоуправления в целях повышения инвестиционной активности в районе;

В качестве результатов проведения программных мероприятий можно ожидать рост основных показателей инвестиционной деятельности в соответствии со следующими прогнозными оценками:

1. Увеличение объема инвестиций в основной капитал (за исключением бюджетных средств) в расчете на одного человека (ежегодно на 34%- 2013г.; 239%-2014г.; 33,6% -2015 г.);

2. Увеличение индекса физического объема инвестиций в основной капитал (за исключением бюджетных средств) в сопоставимых ценах (ежегодно 114,5%-2013г.; 221,9% -2014г.; 125,9%-2015г.).

## 7. ПЕРЕЧЕНЬ ПРОГРАММНЫХ МЕРОПРИЯТИЙ

Наименование мероприятия	Срок исполнения	Объем финансирования (тыс. руб.)	В том числе за счет средств (тыс. руб.)				Исполнители, ответственные за реализацию задания, мероприятия	Ожидаемые результаты (количественные или качественные показатели)
			федерального бюджета	краевого бюджета	местного бюджета	внебюджетных источников		

1	2	3	4	5	6	7	8	9
<b>Цель</b>	<b>Создание системы планирования и управления процессами привлечения инвестиций в экономику и социальную сферу района.</b>							
<b>Задача:</b>	<b>Создание стандартов формирования и продвижения положительного делового имиджа региона.</b>							
Разработка имиджевого логотипа и символики Ребрихинского района как инвестиционно привлекательной территории	2013г.							Создание благоприятного имиджа района за его пределами
Участие в инвестиционных форумах и презентациях в крае	2013-2015гг.	10	-	-	10	-	Администрация района	Создание благоприятного имиджа района в крае, поиск новых инвесторов
Участие в краевых выставках, ярмарках, научно-практических конференциях и семинарах (оплата выставочных площадей, организационных взносов, командировочных расходов).	2013-2015гг.	210	-	-	10	200	органы и структурные подразделения администрации района	Создание благоприятного имиджа района за его пределами, поиск новых инвесторов
Обеспечение участия руководителей органов местного самоуправления презентациями в краевых научно-практических конференциях, форумах, семинарах и на выставках по инвестиционной деятельности.	2013-2014гг.	10	-	-	10	-		Создание благоприятного имиджа района, поиск новых инвесторов
Подготовка и изготовление рекламной продукции, размещение информации и выпусков в местных и краевых печатных СМИ, на официальном сайте Администрации района в сети Интернет	2012-2015гг.	50	-	-	50	-	МУП редакция газеты «Знамя труда» издательские фирмы (по согласованию)	Реклама района
Актуализация инвестиционного паспорта Ребрихинского района, размещение его на официальном сайте Администрации района в сети Интернет	ежегодно		-	-	-	-	Комитет по экономике, управлению муниципальным имуществом и предпринимательской деятельности Администрации района	Информирование потенциальных инвесторов об инвестиционном климате района
<b>Задача</b>	<b>Совершенствование нормативно-правовой базы, направленной на стимулирование инвестиционной и инновационной деятельности. Предоставление муниципальной поддержки инвестиционной деятельности</b>							
Разработка нормативно-правовых актов в инвестиционной сфере:	2013-2015гг.	-	-	-	-	-	Администрация района	Оптимизация механизма размещения инвестиций

-постановление Администрации района «О Положении «О порядке взаимодействия Администрации района и всех структурных подразделений с организациями, участвующими в инвестиционной деятельности по реализации одобренных инвестиционных проектов»	2013г.						Администрация района	
- проект постановления Администрации района «Об утверждении Положения по отбору инвестиционных проектов, осуществляющих капитальные вложения на территории Ребрихинского района, на предоставление муниципальных гарантий.	2013г.	-	-	-	-	-	Администрация района	
- внесение изменений в постановление Администрации Ребрихинского района от №«Об утверждении порядка оценки эффективности инвестиционных проектов реализуемых(планируемых к реализации) и системы критериев, являющихся основанием для досрочного прекращения их реализации»	2014г.						Администрация района	
Подготовка проекта Соглашения о муниципально-частном партнерстве в ходе реализации проекта	2013г.	-	-	-	-	-	Администрация района, субъекты предпринимательства	
-постановление Администрации района «О схемах размещения объектов дорожного сервиса вдоль автомобильных дорог общего пользования регионального или межмуниципального значения Ребрихинского района»	2013-2014гг.	-	-	-	-	-	Комитет по строительству и архитектуре администрации района	
-постановление Администрации района «О схеме размещения автозаправочных станций вдоль автомобильных дорог общего пользования регионального или межмуниципального значения»	2013-2015гг.	-	-	-	-	-	Комитет по строительству и архитектуре администрации района	
Предоставление муниципальной поддержки инвестиционной деятельности:								Оказание государственной поддержки по одобренным инвестиционным проектам
муниципальных преференций;	2013-2015гг.						Комитет по экономике, управлению муниципальным имуществом и предпринимательской деятельности администрации района	
- предоставление рассрочки платежа по приобретенному муниципальному имуществу, в которое планируется вложение инвестиций;	2013-2015гг.	*	-	*	-	-		Увеличение поступлений в бюджеты района и поселений
- предоставление рассрочки платежа по арендной плате за земельные участки, на которых реализовываются инвестиционные проекты	2012-2015гг.						Районный Совет народных депутатов	Увеличение налоговых поступлений в бюджеты района и поселений
Разработка проекта программы привлечения инвестиций на очередной период(ежегодно)	III квартал ежегодно	-	-	-	-	-	Администрация района, инвестиционный	Подготовка и согласование проекта программы привлечения инвестиций на

	,2013-2015 гг.						уполномоченный	очередной период
<b>Задача</b>	<b>Создание систем муниципально-частного партнерства, взаимодействия органов государственной власти и местного самоуправления в целях повышения инвестиционной активности в районе.</b>							
Разработка Положения «О порядке организации муниципально-частного партнерства»	2013г.	-	-	-	-	-	Администрация района, инвестиционный уполномоченный	Совершенствование системы управления инвестиционной деятельностью
Создать группу специалистов в структурных подразделениях администрации района, курирующих проекты муниципально-частного партнерства	2013г.	-	-	-	-	-	Администрация района, инвестиционный уполномоченный	Совершенствование системы управления инвестиционной деятельностью
Формирование структур, ответственных за привлечение инвестиций	2012г.	-	-	-	-	-	Администрация района, инвестиционный уполномоченный	Совершенствование системы управления инвестиционной деятельностью
<b>Строительство, реконструкция, модернизация:</b>								
<b>объектов транспорт ной инфраструктуры:</b>								
- капитальный ремонт улично-дорожной сети муниципального значения ст.Ребриха, ул.Школьная	2013г	3500	-	-	3325	175	Администрация Станционно-Ребрихинского сельсовета ( по согласованию)	Увеличение у/веса дорог, отвечающих современным требованиям
<b>-объектов размещения и переработки бытовых отходов:</b>								Сохранение благоприятной окружающей среды, обеспечение реализации экологической безопасности
- строительство, обустройство полей фильтрации ,полигона для складирования твердых бытовых отходов в с.Ребрихе	2012-2013г.	1600	-	-	300	1300	Администрация Ребрихинского сельсовета(по согласованию), ООО «Миля»(по согласованию)	
<b>-объектов теплоснабжения</b>								
- перевод котлов в центральной котельной с.Ребрихи на природный газ	2013-2015гг.	15000	-	-	15000		Администрация района, Администрация Ребрихинского сельсовета(по согласованию)	Снижение затрат на производство тепла,снижение стоимости 1 Гкл
- модернизация тепловых сетей с использованием прогрессивных технологий прокладки и изоляции трубопроводов,3,5 км в с.Ребрихе	2013-2014г.	20000	-	16000	2000/2000		Администрация района,Администрация Ребрихинского сельсовета(по согласованию)	Повышение комфортности жилья, улучшение жилищных условий
<b>объектов водоснабжения</b>								
- строительство водопровода в северо-восточной части с.Ребрихи	2013-2014гг.	55148,9		44119,12	5514,89/5514,89		Инвестиционный уполномоченный,Администрация Ребрихинского сельсовета ( по согласованию), ООО «АПС-Исток»(по согласованию)	Повышение качества питьевой воды,улучшение условий жизни,продолжительность и жизни,снижение издержек производства,повышение рентабельности работы ЖСХ
-строительство и реконструкция сетей водоснабжения в с.Усть-Мосиха Ребрихинского района	2013-2015г.г.	34000		27200	3400/3400		Инвестиционный уполномоченный,Администрация района и Администрация Усть-Мосихинского сельсовета ( по согласованию)	Решится проблема обеспечения водой населения села,улучшится качество воды,что в свою очередь скажется на улучшении здоровья населения
-реконструкция системы уличного водопровода 15 км д-100 мм,с.Белово	2014-2016	4000		2000	1000/1000		Инвестиционный уполномоченный,Администрация района и Администрация Беловского сельсовета ( по согласованию)	Решится проблема обеспечения водой населения села,улучшится качество воды,что в свою очередь скажется на улучшении здоровья населения
- комплексная компактная застройка жилого микрорайона «Альгаир» в с. Клочки муниципального образования Клочковский сельсовет Ребрихинского района	2013-2015г.г.	281000	112400	112400	18000	38200	Инвестиционный уполномоченный,Администрация района,ООО«Альгаир-Агро» ( по согласованию)	Увеличится жилая площадь в районе в расчете на 1 жителя,молодежи будут созданы условия для проживания,прекратится отток молодежи из



								села, производство будет обеспечено кадрами.
-реконструкция системы уличного водопровода 1,5 км. диаметр =100 мм, с. Ребриха	2015г.	2000	2000				Администрация Станционно-Ребрихинского сельсовета (по согласованию), МУП КХ при Администрации ст. Ребрихи (по согласованию)	Улучшится качество питьевой воды
-замена водопровода от головного водозабора до ул. 2-я Целинная-2*300мм0,77 км. с. Ребриха	2015-2016г.г.	16000	16000				Администрация Ребрихинского сельсовета (по согласованию), ООО АПС «Исток» (по согласованию)	Улучшится качество питьевой воды
- строительство скважины в с. Рожнев Лог Ребрихинского района, проектирование, строительство и реконструкция системы уличного водопровода 11 км. д-80 мм с. Рожнев Лог	2013-2015гг.	11000	-	10000	800/200	-	Администрация района, Администрация Рожне-Логовского сельсовета (по согласованию)	Улучшится качество питьевой воды
<b>объектов энергоснабжения</b> -строительство сети электроснабжения северо-восточной части с. Ребрихи	2013-2015г.г.	16500		4125	0/4125	8250	Администрация Ребрихинского сельсовета (по согласованию)	Создание условий для выделения земельных участков под ИЖС
<b>объектов газоснабжения</b>								
-строительство газовых сетей высокого и низкого давления в с. Ребрихе	2013-2015г.г.	94600		75680	18920		Администрация района	Создание условий для привлечения инвесторов в район, развития производств.
<b>объектов туристской инфраструктуры, в т.ч.</b>								Создание условий для развития рекреационного, экологического, сельского и различных видов активного туризма
- строительство дороги и линии электропередач к территории земельного участка (расположенного в 1 км от мельницы в с. Ключки	2015г	6400	-	-	-	6400	ООО «ЕвроСтандарт» (по согласованию)	Создание условий для комфортной доставки туристов до базы отдыха
- организация базы отдыха на территории Касмалинского бора (южнее 5 км с. Ключки)	2015г.	4000	-	-	-	4000	ООО «ЕвроСтандарт» (по согласованию)	Создание условий для активного отдыха и проживания туристов
<b>Мероприятия в сфере образования, в т.ч.</b>								
- капитальный ремонт крыши, замена окон, котлов МКОУ «Беловская СОШ»	2013г.	9600	-	9091,2	508,8	-	Администрация района, комитет по образованию администрации района (по согласованию)	Создание безопасных, комфортных условий для организации дошкольного и общеобразовательного, снижение очередности в дошкольные учреждения
- Реконструкция здания МКОУ «Ребрихинская ООШ №2» под детский сад на 60 мест в с. Ребрихе	2013г.	6800	-	6439,6	360,4	-	Администрация района, комитет по образованию администрации района (по согласованию)	
- капитальный ремонт крыши, МКОУ «Зелено-Рошинская СОШ»	2014г.	8000		7576	424	-	Администрация района, комитет по образованию администрации района (по согласованию)	
- капитальный ремонт, замена окон, отмосток, МКОУ «Зиминская СОШ»	2014г.	800		757,6	42,4	-	Администрация района, комитет по образованию администрации района (по согласованию)	
- Капитальный ремонт крыши, МКОУ «Шумилихинская СОШ»	2015г.	7000	-	6629	371	-	Администрация района, комитет по образованию администрации района (по согласованию)	
- Капитальный ремонт крыши, МКОУ «Ключковская СОШ»	2015г.	7600	-	7197,2	402,8		Администрация района, комитет по образованию администрации района (по согласованию)	Создание безопасных условий для организации общеобразовательного процесса
<b>Мероприятия в сфере здравоохранения, в т.ч.</b>								

Подготовка ПСД, строительство районной поликлиники на 250 посещений в смену в с.Ребрихе	2013-2015г.г.	195600		195600			Администрация района, КГБУЗ «Ребрихинская ЦРБ»(по согласованию)	Повышение качества и доступности медицинской помощи, уровня здоровья и жизни населения. Снижение заболеваний
<b>Культура</b>								
Капитальный ремонт Рожне-Логовского сельского дома культуры	2013г.	3350	2500	500	160/40	150	Администрация района, комитет по культуре и делам молодежи администрации района( по согласованию), Администрация Рожне-Логовского сельсовета(по согласованию)	Создание условий для культурного досуга населения
-Изготовление ПСД на строительство(реконструкцию) библиотеко-музейного центра в с.Ребрихе	2013г.	2500		2000	500		Администрация района, комитет по культуре и делам молодежи администрации района	Создание условий для культурного досуга населения
-Капитальный ремонт Беловского сельского дома культуры	2015г.	3100	2400	500	80/20	100	Администрация района, комитет по культуре и делам молодежи администрации района (по согласованию), Администрация Беловского сельсовета(по согласованию)	Создание условий для культурного досуга населения
-Капитальный ремонт кинотеатра «Заря» в с.Ребрихе	2015-2016г.г.	3100			0/3100		Администрация Ребрихинского сельсовета(по согласованию)	Обеспечение безопасных условий для культурного досуга населения
<b>Физкультура и спорт:</b>								
-Капитальный ремонт стадиона «Старт» и лыжной базы для проведения зимней Олимпиады сельских спортсменов Алтая	2013г.	2000		1000	500	500	Администрация района, комитет по физической культуре и спорту администрации района	Создание условий для физического развития, проведения соревнований различного уровня
-Строительство современной спортивной площадки на стадионе «Старт» с комплексом игровых площадок	2013г.	2700	1700			1000	Комитет по физической культуре и спорту администрации района	Создание условий для привлечения населения к занятию спортом
-Капитальный ремонт деревянных волейбольной и баскетбольной площадок на стадионе «Старт»	2013г.	700			200	500	Администрация района, комитет по физической культуре и спорту администрации района)	Создание условий для привлечения населения к занятию спортом
-Строительство лыжероллерной трассы на лыжной базе	2013-2014г.г.	1500		1200	300		Администрация района, комитет по физической культуре и спорту администрации района	Создание условий для учебно-тренировочного процесса и привлечение спортсменов для учебно-тренировочных сборов
-Строительство мини-футбольного поля с искусственным покрытием на хоккейной коробке стадиона «Старт»	2014г.	2900	2400		200	300	Комитет по физической культуре и спорту администрации района ( в рамках программы УЕФА и российского футбольного Союза)	Создание условий для активного развития в районе игровых видов спорта(футбол)
-Подготовка ПСД для строительства спортивного комплекса в с.Ребрихе	2015г.	1500		1200	300		Администрация района, комитет по физической культуре и спорту администрации района(по согласованию)	Создание условий для дополнительного вовлечения населения в занятие физкультурой и спортом
<b>Мероприятия в отрасли торговли:</b>								
Строительство торгового центра в селе Ребрихе на 1500 кв.м. торговых площадей, ИП Бороздина Наталья Геннадьевна	2013-2014г.г.	23000				23000	ИП Бороздина Наталья Геннадьевна(по согласованию)	Улучшение качества торгового обслуживания населения,открытие новых рабочих мест,увеличение оборота розничной торговли, увеличение налоговых доходов в бюджет района
<b>Мероприятия в отрасли</b>								

<b>промышленности:</b>									
Модернизация литейного цеха, замена ваграночной печи на индукционную печь в ЗАО «Регит», ст.Ребриха	2014-2015гг.	3000				3000	ЗАО «Регит»(по согласованию)	Рост объемов производства,увеличение конкурентноспособности	
Строительство завода по глубокой переработке зерна,ст.Ребриха	2014-2015гг.	300000	0			300000	ОАО «ПАВА»(по согласованию),ОАО «Грэинвест» (по согласованию)	Создание новых технологий,рост конкурентноспособности выпускаемой продукции,рост объемов производства, дополнительное открытие новых рабочих мест,рост налоговых доходов	
Реконструкция кондитерского цеха, приобретение нового технологического оборудования в селе Ребрихе, ИП Попова Людмила Анатольевна.	2013г	2700		700		2000	ИП Попова Людмила Анатольевна(по согласованию)	Рост производства кондитерских изделий, обновление ассортимента выпускаемой продукции, открытие новых рабочих мест, рост налоговых доходов.	
<b>Обновление грузового автопарка в ООО «Агропром»,ст.Ребриха</b>	2013г.	7500				7500	ООО «Агропром»(по согласованию)		
<b>Мероприятия в отрасли сельского хозяйства, в т.ч.</b>								Обеспечение эффективного и устойчивого развития сельскохозяйственной отрасли.	
Приобретение новой высокотехнологичной техники, оборудования.	2013-2015гг	325000	-	-	-	325000	Сельхозтоваропроизводители района (по согласованию)	Модернизация сельскохозяйственного производства	
Строительство 2-х коровников на 400 голов и телятника на 200 голов, с.Рожнев Лог	2012-2013г.г.	18400	-	-	-	18400	КФХ «Чурилов Юрий Иванович» (по согласованию)	Создание условий для работы животноводам,повышение эффективности производства мяса и молока	
Завершение строительства свиноводческой фермы на 24 тыс.голов на землях Пановского сельского Совета	2012-2013гг.	338625	8525	3410	-	296000	ООО «Альтаир-Агро»(по согласованию)	Ускоренное развитие животноводства, повышение эффективности производства мяса	
Строительство животноводческого комплекса для содержания молочного стада на 1200 голов ,приобретение племенного скота в с.Боровлянке	2013-2014гг.	150000	-	-	-	150000	ООО «Альтаир-Агро»(по согласованию)	Увеличение поголовья скота в районе, создание благоприятных условий труда	
Строительство коровника на 200 голов в п.Верх-Боровлянке	2013г.	15000	-	-	-	15000	ООО «Верх-Боровлянское» (по согласованию)		
Строительство 2-х животноводческих помещений для содержания молочного стада на 400 голов и молочного блока с родильным отделением в с.Зимино	2013-2015гг.	40000	-	-	-	40000	ООО «Сельскохозяйственное предприятие «Зеленая Роша» (по согласованию)		
Строительство мини-элеватора ,с.Подstepное	2015г.	25000	-	-	-	25000	КФХ «Долгова Евгения Алексеевича» (по согласованию)	Увеличение производственных мощностей по хранению, подработке зерна	
Строительство производственных помещений (зерноскладов, мехтоков, ремонтных мастерских и др.)	201-2015гг.	15000				15000	Сельхозтоваропроизводители района (по согласованию)	Формирование организационных условий, способствующих эффективному развитию сельскохозяйственных отраслей	
<b>Проведение сравнительного анализа инвестиционной привлекательности района.</b>	IV квартал ежегодно	-	-	-	-	-	Комитет по экономике, управлению муниципальным имуществом и предпринимательской деятельности администрации района	Формирование информационной базы для выработки стратегических планов развития района	
<b>Задача:</b>	<b>Повышение квалификации муниципальных служащих, занятых в сфере инвестиционной деятельности</b>								
Участие муниципальных служащих в обучающих программах, семинарах по инвестиционной деятельности.	2013-2015гг.	25	-	-	-	25	Администрация района	Организация системы подготовки, переподготовки и повышения квалификации служащих в инвестиционной сфере	

Участие специалистов органов и структурных подразделений администрации района в обучающих программах, семинарах в сфере государственно-частного партнерства	2013-2015 гг.	25	-	-	25	-	Администрация района	подготовка специалистов структурных подразделений администрации района для организации муниципально-частного партнерства
<b>ИТОГО по Программе:</b>		<b>4787028,90</b>	<b>147925,00</b>	<b>566014,72</b>	<b>92114,18</b>	<b>3980975,00</b>		

### 8. ЦЕЛЕВЫЕ ИНДИКАТОРЫ И ПОКАЗАТЕЛИ

№ п/п	Наименование результатов Программы	Наименование целевых индикаторов	Единица измерения	Базовый показатель 2012 года	2013 год	2014 год	2015 год
1	2	3	4	5	6	7	8
1.1.	увеличение объема инвестиций в основной капитал (за исключением бюджетных средств) в расчете на 1 человека (по сравнению с предыдущим годом)	Объем инвестиций в основной капитал (за исключением бюджетных средств) в расчете на 1 человека*	руб-лей	28888	38957	93088	124416
1.2.	увеличение объема инвестиций за счет всех источников финансирования в сопоставимых ценах	Индекс физического объема инвестиций в основной капитал за счет всех источников финансирования*	В % к предыдущему году	78,8	114,5	221,9	125,9
1.3.	увеличение объема инвестиций за счет всех источников финансирования в действующих ценах	Объем инвестиций за счет всех источников финансирования в действующих ценах	млн. руб-лей	790,0	970,2	2305,1	3092,2
2.1.	рост среднемесячной начисленной заработной платы одного работника	Среднемесячная начисленная заработная плата одного работника*	руб-лей	11608	13338	15072	17000

\* индикаторы в соответствии с Соглашением между администрацией Алтайского края и Администрацией муниципального образования Ребрихинский район в области социально-экономического развития на 2012 год



### АДМИНИСТРАЦИЯ РЕБРИХИНСКОГО РАЙОНА АЛТАЙСКОГО КРАЯ

#### ПОСТАНОВЛЕНИЕ

06.09.2012 № 707

с. Ребриха

Об утверждении районной целевой программы «Привлечение молодых специалистов для работы в образовательных учреждениях Ребрихинского района» на 2012-2015 гг.

В целях привлечения в сферу образования талантливой молодежи, а так же повышения престижа и социальной значимости профессии педагога

#### ПОСТАНОВЛЯЮ:

1. Утвердить прилагаемую районную целевую программу «Привлечение молодых специалистов для работы в образовательных учреждениях Ребрихинского района» на 2012-2015 гг.
2. Опубликовать данное постановление в Сборнике муниципальных правовых актов Ребрихинского района Алтайского края.
3. Контроль за настоящим постановлением возложить на заместителя главы администрации района Л.В. Шлаузер

Глава района

А.А. Прахт

Паспорт  
районной целевой программы "Привлечение молодых специалистов для работы в образовательных учреждениях Ребрихинского района"  
на 2012 - 2015 годы

Наименование программы	районная целевая программа "Привлечение молодых специалистов для работы в образовательных учреждениях Ребрихинского района на 2012-2015 г.г." (далее - Программа)
Основание для разработки Программы	Федеральный закон "Об общих принципах организации местного самоуправления в Российской Федерации" от 6 октября 2003 года №131-ФЗ; <u>Постановление Правительства РФ от 03.12.2002 № 858 "О федеральной целевой программе «Социальное развитие села до 2013 года»</u>
Основной разработчик Программы	Комитет администрации Ребрихинского района по образованию
Государственный заказчик Программы	Администрация Ребрихинского района
Цель Программы	привлечение в сферу образования талантливой и профессиональной молодежи, повышение престижа и социальной значимости профессии педагога
Задачи Программы	-создание благоприятных условий для работы молодого специалиста в образовательных учреждениях Ребрихинского района; -создание условий для развития и реализации потенциальных возможностей молодых педагогов; -повышение квалификации педагогических кадров.
Сроки реализации Программы	2012 - 2015 годы
Исполнители Программы	Комитет администрации Ребрихинского района по образованию, образовательные учреждения Ребрихинского района (далее ОУ)
Основные индикаторы и показатели реализации Программы	- укомплектованность ОУ молодыми квалифицированными кадрами; - средний возраст педагогических работников; - размер средней заработной платы молодых специалистов; - размер средней ежемесячной поощрительной надбавки к должностному окладу молодого специалиста в ОУ; - количество молодых специалистов, обеспеченных жильем в рамках участия в жилищных программах.
Финансирование Программы	Общий объем финансирования программы на 2012-2015 гг. составляет 2903255 тыс. рублей, из них в 2012-2013 гг. – 1382367 тыс. руб., в том числе 830000 тыс. руб. за счет федерального бюджета, 526344 тыс. руб. за счет средств краевого бюджета, 26023 за счет средств районного бюджета. Объем финансирования в 2013-2014 гг. составит 759544 тыс. рублей, в том числе 510000 тыс. руб. за счет федерального бюджета, 221344 тыс. руб. за счет средств краевого бюджета, 28200 за счет средств районного бюджета. В 2014-2015 гг. общий объем финансирования составит 761344, в том числе 510000 тыс. руб. за счет федерального бюджета, 221344 тыс. руб. за счет средств краевого бюджета, 30000 тыс.руб. за счет средств районного бюджета.
Ожидаемые результаты	<ul style="list-style-type: none"> <li>• Укомплектованность ОУ молодыми квалифицированными кадрами в 2015 году 12%;</li> <li>• Средний возраст педагогических работников к 2015 году 42 года;</li> <li>• Размер средней заработной платы молодых специалистов достигнет 10000 руб.;</li> <li>• Размер средней ежемесячной поощрительной надбавки к должностному окладу молодого специалиста в ОУ в среднем 3000 руб.;</li> <li>• Количество молодых специалистов, обеспеченных жильем, в рамках участия в жилищных программах к 2015 году составит 20 чел.</li> </ul>

### 1. Содержание проблемы и обоснование необходимости ее решения программными методами:

1.1. Образование на современном этапе становится одним из главных приоритетов общества и государства. Наряду с достойными условиями жизни, оплаты труда, природными условиями и демократическими свободами качественное и доступное образование является главным критерием при выборе местожительства человека, а в конечном счете одним из основных условий стабилизации в обществе, наличия перспективы развития страны.

Современное качественное доступное образование - залог наличия перспектив для общества и государства. Качественное образование зависит от многих факторов: учебно-методических материалов, материально-технической базы. Но в первую очередь оно определяется работой учителя, уровнем его профессиональной подготовки и квалификации.

1.2. Для системы образования Ребрихинского района характерны следующие проблемы:

1.2.1. При сохранении кадрового ядра с каждым годом все более остро встает задача "омоложения" педагогических кадров. При общем количестве учителей 309 человек в систему образования с каждым годом приходит все меньше молодых специалистов: в 2008 году – 1, остались работать -0 человек, в 2009 году – 1, остались работать -0 человек, в 2010 году – 9, остались работать -9 человек, в 2011 году – 2, остались работать 2- человека, в 2012 году – 2, работают - 2 человека. Невысокая заработная плата и отсутствие перспективы карьерного роста отталкивают молодежь.

При этом вакансий:

- в 2011- 2012 учебном году (данные на май месяц) - 12.
- в 2012 – 2013 учебном году - 15
- в перспективе на 5 лет – 39.

1.2.2. Увеличивается число педагогов и руководителей пенсионного возраста. Так, доля учителей пенсионного возраста от общего количества учителей составляет 13 %. Средний возраст педагогических работников составляет 45 лет. Но развитие общества на современном этапе требует вовлечения во все структуры народного хозяйства страны наиболее развитых, нестандартно мыслящих, владеющих современными технологиями людей, которые могут быть подготовлены только высокопрофессиональными педагогами, владеющими современными технологиями обучения.

Программа предусматривает комплекс мероприятий, направленных на привлечение для работы в сельских школах талантливой и профессиональной молодежи, имеющей потенциал для развития.

## 2. Цель Программы

- привлечение в сферу образования талантливой и профессиональной молодежи, повышение престижа и социальной значимости профессии педагога.

Задачами Программы являются:

- создание благоприятных условий для работы молодого специалиста в образовательных учреждениях Ребрихинского района;
- создание условий для развития и реализации потенциальных возможностей молодых педагогов;
- повышение квалификации педагогических кадров.

Характеристика программных мероприятий:

1. Формирование банка данных соискателей вакантных должностей.
2. Формирование банка данных о наличии вакантных мест педагогических работников в муниципальных образовательных учреждениях района.
3. Выплата единовременного денежного пособия (муниципальные подъемные) молодым специалистам, поступившим на работу в муниципальные образовательные учреждения района.
4. Выплата ежемесячной надбавки к должностному окладу молодым специалистам (от 0 до 3), работающим в муниципальных образовательных учреждениях района.

## 3. Ожидаемые результаты реализации Программы

Реализация мероприятий, предусмотренных Программой, позволит:

- создать условия для развития инновационных процессов, внедрения и использования новых технологий в образовательном процессе Ребрихинского района;
- укомплектовать муниципальные образовательные учреждения молодыми квалифицированными кадрами, что приведет к повышению с 2,4 % в 2012 году до 12 % в 2015 году количества молодых кадров, в общей численности педагогических работников;
- добиться снижения показателя «средний возраст педагогических работников» в сфере образования района с 45 лет в 2012 году до 42 лет в 2015 году;
- повысить размер средней заработной платы молодых специалистов с 7541,0 в 2012 году до 10000 в 2015 (30%);
- повысить размер средней ежемесячной поощрительной надбавки к должностному окладу молодого специалиста в ОУ с 1023 руб. в 2012 до 3000 руб. в 2015 году.
- Обеспечение молодых специалистов жильем в рамках участия в жилищных программах до 2015 года не ниже 50%.

### Комплексе мероприятий Программы и их финансирование

№ п/п	Мероприятие	Срок исполнения	Исполнитель	Критерии выполнения	источник финансирования	Объем финансирования, тыс. руб.		
						2012-2013	2013-2014	2014-2015
На уровне муниципалитета						2012-2013	2013-2014	2014-2015
	Обеспечение молодых специалистов: - съемным жильем; - компенсация коммунальных услуг	2012-2015 г.г.	Комитет администрации Ребрихинского района по образованию	Количество специалистов	Районный бюджет	12000	12000	12000
					Краевой бюджет	17344	17344	17344
	Обеспечение включения молодых специалистов в жилищные программы «Обеспечение жильем молодых семей в Алтайском крае», «Социальное развитие села до 2013 года», «Льготная ипотека для молодых педагогов»;	2012-2015 г.г.	Администрация района	Количество специалистов, обеспеченных жильем	Федеральный бюджет	830000	510000	510000
					Краевой бюджет	509000	204000	204000
	Выплаты подъемных молодым специалистам, поступившим на работу в муниципальные образовательные учреждения района	2012-2015 г.г.	Администрация района	Количество специалистов	Районный бюджет	10000	10000	10000
На уровне комитета по образованию								
	Продолжить формирование банка данных о соискателях вакантных должностей с указанием контактной информации	2012-2015 г.г.	Комитет администрации Ребрихинского района по образованию Ниденталь Т.Ю.	База данных соискателей				
	Актуализация данных о востребованных вакансиях в ОУ района	1 раз в полугодие	Комитет администрации Ребрихинского района по образованию Ниденталь Т.Ю.	Обновление сведений				
	Формирование перспективной потребности в педагогических кадрах в ОУ Ребрихинского района (с перспективой на 5 лет)	Май каждого года	Комитет администрации Ребрихинского района по образованию Ниденталь Т.Ю.	Обновление базы данных				
	Выплата ежемесячной поощрительной надбавки молодым специалистам, работающим в муниципальных образовательных учреждениях Ребрихинского района	Каждый месяц	Комитет администрации Ребрихинского района по образованию Централизованная бухгалтерия	Аналитическая справка	Районный бюджет	1023	2200	3000
	Мониторинг условий труда и уровня заработной платы молодых специалистов	2 раза в год	Комитет администрации Ребрихинского района по образованию Беляев Н.И.	Аналитическая справка				
	Организация участия молодых специалистов в конкурсах	ежегодно	Комитет администрации Ребрихинского района по	Мониторинг				

	профессионального мастерства (конкурс на получение денежного поощрения Администрации Алт. края в номинации «Молодые специалисты», Всероссийский конкурс «Педагогический дебют».		образованию Информационно-методический кабинет					
	Предоставление методического, психологического и практического сопровождения молодых специалистов в рамках работы «Школы молодого педагога»	постоянно	Комитет администрации Ребрихинского района по образованию Информационно-методический кабинет	Разработка рекомендаций				
	Проведение районного конкурса "Молодой педагог"	ежегодно	Комитет администрации Ребрихинского района по образованию	Положение, количество участников	Районный бюджет	3000	4000	5000
	Организация работы с выпускниками школ района, поступивших на педагогические специальности;  - осуществлять сопровождение специалиста на протяжении срока всего обучения;  - организация стажировок и практик по месту трудоустройства молодого педагога.	Постоянно	Комитет администрации Ребрихинского района по образованию Беляев Н.И. Руководители ОУ	Сведения о количестве				
На уровне образовательного учреждения								
	Организация внутришкольного наставничества из числа педагогов, имеющих высшую квалификационную категорию.  Введение системы стимулирования, поощрения труда наставников.	постоянно.	Администрация ОУ	Информация  Формы поощрения				
	Организация участия молодых специалистов в профессиональных конкурсах всех уровней.	ежегодно	Администрация ОУ					
	Участие директоров школ в работе комиссии по распределению выпускников (совместная работа с АлтГПА, БиГПУ им.В.М. Шукшина, АГУ)	Январь – июнь  (По отдельному плану)	Администрация ОУ					
	Организация профориентационной работы в ОУ с учащимися, в том числе с учащимися из педагогических династий.	Постоянно	Администрация ОУ	Анализ распределения выпускников, кол-во поступивших на пед. специальности				

## 1. Организация контроля за реализацией программы.

Контроль за ходом реализации Программы осуществляет председатель комитета по образованию.

Отчет о выполнении Программы, включая меры по повышению эффективности ее реализации, предоставляется в Главное управление Алтайского края по образованию и молодежной политике в форме аналитического и цифрового отчетов, в Администрацию Ребрихинского района Алтайского края ежегодно, не позднее 01 мая.

В целях текущего контроля за эффективным использованием бюджетных средств комитет по образованию ежеквартально, предоставляет в Комитет администрации Ребрихинского района по финансам, налогам и кредитной политике информацию о ходе реализации программных мероприятий, а также о финансировании и освоении бюджетных средств, выделяемых на реализацию Программы.

Финансирование расходов на реализацию Программы осуществляется в порядке, установленном для исполнения бюджета Ребрихинского района на текущий финансовый год.

## 2. Динамика основных индикаторов программы

Индикаторы	2012-2013	2013-2014	2014-2015
Укомплектованность ОУ молодыми квалифицированными кадрами  (%, человек)	4,8 %  9	9,7 %  15	12 %  15
Средний возраст педагогических работников (лет)	44	43	42
Размер средней заработной платы молодых специалистов  (тыс. руб.);	7541,0	8550,0	10000
Размер средней ежемесячной поощрительной надбавки к должностному окладу молодого специалиста в ОУ в среднем на (тыс.руб.)	1023	2200	3000
Количество молодых специалистов, обеспеченных жильем в рамках участия в жилищных программах	5	7	8

### 3. Сводные финансовые затраты по направлениям районной целевой программы

Источники и направления расходов	Финансовые затраты в ценах 2012года (тыс. руб.)			
	всего	2012-2013г.г	2013-2014г.г	2014-2015г.г
Всего финансовых затрат	2903255	1382367	759544	761344
- из федерального бюджета	1850000	830000	510000	510000
-из краевого бюджета	969032	526344	221344	221344
-из районного бюджета	84223	26023	28200	30000



#### АДМИНИСТРАЦИЯ РЕБРИХИНСКОГО РАЙОНА

#### АЛТАЙСКОГО КРАЯ ПОСТАНОВЛЕНИЕ

12.09.2012 № 718

с.Ребриха

О внесении изменений в постановление Администрации Ребрихинского района Алтайского края № 633 от 14.08.2012 «О субсидировании двух третьих ставки рефинансирования Центрального банка Российской Федерации по кредитам, привлеченным субъектами малого и среднего предпринимательства»

В связи с назначением на должность председателя комитета по экономике, управлению муниципальным имуществом и предпринимательской деятельности Горбуновой Светланы Анатольевны

#### ПОСТАНОВЛЯЮ:

1. Внести изменения в приложение № 2 к постановлению Администрации Ребрихинского района Алтайского края № 633 от 14.08.2012 «О субсидировании двух третьих ставки рефинансирования Центрального банка Российской Федерации по кредитам, привлеченным субъектами малого и среднего предпринимательства», изложив абзац 2 в следующей редакции «заместитель председателя комиссии – С.А. Горбунова- председатель комитета по экономике, управлению муниципальным имуществом и предпринимательской деятельности»

2. Опубликовать настоящее постановление в Сборнике муниципальных правовых актов Ребрихинского района Алтайского края.

Глава района

А.А. Прахт