

Сборник муниципальных правовых актов
Ребрихинского района Алтайского края
№ 50

Июнь 2015

Ответственный за выпуск В.Н. Лебедева

Учредители:

Ребрихинский районный Совет народных депутатов Алтайского края,
Администрация Ребрихинского района Алтайского края
Адрес издателя 658540, с.Ребриха, Ребрихинского района Алтайского края,
пр-кт Победы, 39

Сдано в печать 02 июля 2015 года. Отпечатано в Администрации Ребрихинского района
Адрес типографии: 658540, с. Ребриха Ребрихинского района Алтайского края, пр-кт Победы, д.39

Номер заказа _____ Тираж 24 экз.

Распространяется бесплатно.

Содержание
Раздел первый

Решения Ребрихинского районного Совета народных депутатов:

		Стр.
1.	от 24.06.2015 № 22 О корректировке Программы социально-экономического развития муниципального образования Ребрихинский район Алтайского края на 2013-2017 годы и ходе реализации указанной Программы за 2014 год	2
2.	от 24.06.2015 № 23 Об обеспечении жильем отдельных категорий граждан, проживающих в Ребрихинском районе, в 2013-2015 годах	10
3.	от 24.06.2015 № 24 О состоянии и перспективах развития отрасли образования в Ребрихинском районе	11
4.	от 24.06.2015 № 25 Об утверждении списка кандидатов, представленных на районную Доску Почета «Трудовая Слава района» на 2015-2016 годы	13
5.	от 24.06.2015 № 26 О награждении Почетной грамотой Ребрихинского районного Совета народных депутатов Алтайского края	14
6.	от 24.06.2015 № 27 О награждении Почетной грамотой Ребрихинского районного Совета народных депутатов Алтайского края	14

Раздел второй

Постановления и распоряжения главы Ребрихинского района:

		Стр.
1.	от 14.05.2015 № 409 О внесении изменений в приложение 1 к постановлению Администрации района от 26.05.2014 № 424 «О проведении ежегодного районного конкурса профессионального мастерства на звание «Лучший медицинский работник года Ребрихинского района»	15
2.	от 15.05.2015 № 410 Об утверждении Административного регламента по предоставлению муниципальной услуги «Предоставление разрешений на строительство, реконструкцию и ввод в эксплуатацию объектов капитального строительства, индивидуальных жилых домов»	15
3.	от 18.05.2015 № 421 О внесении изменений в постановление Администрации Ребрихинского района Алтайского края от 20.12.2013 г. № 733 «Об утверждении Административных регламентов Администрации Ребрихинского района Алтайского края по оказанию муниципальных услуг»	29
4.	от 19.05.2015 № 426 О награждении Почетной грамотой и Благодарственным письмом Администрации района	29
5.	от 26.05.2015 № 433 О реорганизации Муниципального бюджетного образовательного учреждения «Ребрихинская средняя общеобразовательная школа» Ребрихинского района Алтайского края в форме присоединения к нему Муниципального казенного образовательного учреждения «Ребрихинская основная общеобразовательная школа №2» Ребрихинского района Алтайского края	30
6.	от 26.05.2015 № 434 О реорганизации Муниципального казенного образовательного учреждения «Усть-Мосихинская средняя общеобразовательная школа» Ребрихинского района Алтайского края в форме присоединения к нему Муниципального казенного образовательного учреждения «Яснополянская основная общеобразовательная школа» Ребрихинского района Алтайского края, Муниципального казенного дошкольного образовательного учреждения Усть-Мосихинский детский сад «Ручеек» Ребрихинского района Алтайского края	31
7.	от 26.05.2015 № 435 Об организации и проведении межведомственной комплексной операции "Каникулы"	32
8.	от 29.05.2015 № 443 Об утверждении муниципальной программы «Формирование здорового образа жизни и профилактика неинфекционных заболеваний населения Ребрихинского района» на 2015-2018 годы	34
9.	от 04.06.2015 №445 О награждении Почетной грамотой и Благодарственным письмом Администрации района	39
10.	от 05.06.2015 № 448 Об утверждении средней расчетной рыночной цены одного квадратного метра общей площади жилого помещения, соответствующего средним условиям муниципального образования и обеспеченности коммунальными услугами, в Ребрихинском районе на 2015 год	40
11.	от 18.06.2015 № 469 О внесении изменений в постановление Администрации Ребрихинского района Алтайского края от 29.04.2014 № 346 «О реализации на территории Ребрихинского района Алтайского края федеральной целевой программы «Устойчивое развитие сельских территорий на 2014-2017 годы и на период до 2020 года»	41
12.	от 18.06.2015 № 472 О внесении изменений в приложение 1 постановления Администрации района от 29.04.2011 № 266 «Об утверждении схемы размещения нестационарных объектов на территории Ребрихинского района»	41

РАЗДЕЛ ПЕРВЫЙ

РЕШЕНИЯ РЕБРИХИНСКОГО

РАЙОННОГО СОВЕТА НАРОДНЫХ ДЕПУТАТОВ



**РЕБРИХИНСКИЙ РАЙОННЫЙ СОВЕТ НАРОДНЫХ ДЕПУТАТОВ
АЛТАЙСКОГО КРАЯ**

РЕШЕНИЕ

24.06.2015 № 22

с. Ребриха

О корректировке Программы социально-экономического развития муниципального образования Ребрихинский район Алтайского края на 2013-2017 годы и ходе реализации указанной Программы за 2014 год

В целях обеспечения выполнения указов Президента Российской Федерации от 07.05.2012 г. № 596-606, в соответствии с п. 5 Программы социально-экономического развития муниципального образования Ребрихинский район Алтайского края на 2013-2017 годы, утвержденной решением Ребрихинского районного Совета народных депутатов от 25.12.2012 г. № 89 и на основании статьи 24 Устава муниципального образования Ребрихинский район Алтайского края

районный Совет народных депутатов РЕШИЛ:

- Провести корректировку Программы социально-экономического развития муниципального образования Ребрихинский район Алтайского края на 2013-2017 годы:
 - Внести изменения в приложение 2 к Программе, изложив его в новой редакции (согласно приложению 1 к настоящему решению).
 - Внести изменения в приложение 4 к Программе, изложив его в новой редакции (согласно приложению 2 к настоящему решению).
- Принять к сведению отчет о ходе реализации Программы социально-экономического развития муниципального образования Ребрихинский район Алтайского края на 2013-2017 годы за 2013 год (согласно приложениям 3, 4).
- Опубликовать настоящее решение в Сборнике муниципальных правовых актов Ребрихинского района Алтайского края и обнародовать на официальном сайте Администрации Ребрихинского района Алтайского края.
- Контроль за исполнением настоящего решения возложить на постоянную планово-бюджетную и по социальным вопросам комиссию.

Глава района

Е.Г. Донских

ПРИЛОЖЕНИЕ 1
к решению Ребрихинского районного Совета народных депутатов
Алтайского края от 24.06.2015 № 22

«ПРИЛОЖЕНИЕ 2
к Программе социально-экономического развития
муниципального образования Ребрихинский район Алтайского
края на 2013-
2017 годы

ПЕРЕЧЕНЬ

основных инвестиционных проектов, реализуемых и планируемых к реализации на территории Ребрихинского района на 2013-2017 годы

№ п/п	Наименование проекта, место расположения	Срок реализации (годы)	Объем инвестиций (тыс. руб.)		Исполнитель/ Координатор проекта	Ожидаемые результаты реализации проекта
			в целом по проекту	в том числе на период 2013 - 2017 гг.		
1	2	3	4	5	6	7
1. Достижение высокого уровня и качества жизни населения (за счет бюджетов всех уровней)						
Развитие системы здравоохранения						
1.	подготовка ПСД, строительство районной поликлиники на 360 посещений в смену в с. Ребрихе	2013-2017 гг.	195600	195600	Администрация района, КГ-БУЗ «Ребрихинская ЦРБ» (по согласованию)	Создание условий для повышения качества медицинского обслуживания населения, снижение заболеваемости.
Развитие массовой физической культуры и спорта						
2.	капитальный ремонт стадиона «Старт» и лыжной базы для проведения зимней Олимпиады сельских спортсменов Алтай	2013 г.	2000	2234,4	Администрация района, Комитет по физической культуре и спорту Администрации района	Созданы условия для занятий спортом, увеличена доля населения занимающаяся спортом
3.	строительство современной спортивной площадки на стадионе «Старт» с комплексом игровых площадок	2014 г.	2700	476,0	Администрация района, Комитет по физической культуре и спорту Администрации района	Создание условий для занятий спортом, увеличение доли населения занимающихся спортом
4.	строительство лыжероллерной трассы на лыжной базе	2016-2017 гг.	1500	1500,0	Администрация района, Комитет по физической культуре и спорту Администрации района	Создание условий для занятий спортом, увеличение доли населения занимающихся спортом
5.	строительство мини-футбольного поля с искусственным покрытием на хоккейной коробке стадиона «Старт»	2014-2015 г.	2900	2900	Администрация района, Комитет по физической культуре и спорту Администрации района	Создание условий для занятий спортом, увеличение доли населения занимающихся спортом
6.	исключен					
Создание условий для получения доступного и качественного образования						
7.	капитальный ремонт крыши, замена окон, котлов МКОУ «Беловская СОШ»	2013-2017 гг.	9600	4250,7	Администрация района, Комитет Администрации района по образованию	Созданы безопасные, комфортные условия для организации общеобразовательного процесса.
8.	реконструкция здания МКОУ «Ребрихинская	2015 г.	6800	6800	Администрация района, Комитет Администрации	Создание безопасных, комфортных условий для организации дошкольного

1	2	3	4	5	6	7
	СОШ2» под детский сад на 60 мест в с.Ребрихе				района по образованию	образовательного процесса, снижение очередности в дошкольные учреждения
9.	капитальный ремонт крыши, МКОУ «Зеленорощинская СОШ»	2016-2017 г.	8000	8000	Администрация района, Комитет Администрации района по образованию	Создание безопасных, комфортных условий для организации общеобразовательного процесса.
10.	капитальный ремонт: замена окон, отмосток, МКОУ «Зиминская СОШ»	2016-2017 г.	800	800	Администрация района, Комитет Администрации района по образованию	Создание безопасных, комфортных условий для организации общеобразовательного процесса.
11.	капитальный ремонт крыши МКОУ «Клочковская СОШ»	2015	7600	7600	Администрация района, Комитет Администрации района по образованию	Создание безопасных, комфортных условий для организации общеобразовательного процесса.
12.	капитальный ремонт крыши, МКОУ «Шумилихинская СОШ»	2015г.	7000	7000	Администрация района, Комитет Администрации района по образованию	Создание безопасных, комфортных условий для организации общеобразовательного процесса.
13.	1. капитальный ремонт крыши, замена деревянных окон на пластиковые 3 этаж, ремонт цоколя и отмостки МБОУ «Ребрихинская СОШ»	2016 г	10000	10000	Администрация района, Комитет Администрации района по образованию	Создание безопасных, комфортных условий для организации общеобразовательного процесса
	2. капитальный ремонт филиала МБОУ «Ребрихинская СОШ»	2014 г	14100	14100		
14.	капитальный ремонт крыши, замена деревянных окон на пластиковые, замена дверей, замена электрической проводки МКОУ «Воронихинская СОШ»	2016г.	10000	10000	Администрация района, Комитет Администрации района по образованию	Создание безопасных, комфортных условий для организации общеобразовательного процесса.
15.	капитальный ремонт крыши, замена деревянных окон на пластиковые, замена дверей, замена электрической проводки МКОУ «Георгиевская СОШ»	2017г.	10000	10000	Администрация района, Комитет Администрации района по образованию	Создание безопасных, комфортных условий для организации общеобразовательного процесса.
16.	подготовка ПСД на капитальный ремонт школы в селе Ясная Поляна	2017г.	1500	1500	Администрация района, Комитет Администрации района по образованию	Создание безопасных, комфортных условий для организации общеобразовательного процесса
Формирование условий для развития духовности, культуры и нравственного здоровья населения						
17.	<i>исключен</i>					
18.	капитальный ремонт Беловского сельского дома культуры	2015-2017г.	3100	3100	Администрация района, комитет по культуре и делам молодежи Администрации района, Администрация Беловского сельсовета (по согласованию)	Создание условий для культурного досуга населения
19.	капитальный ремонт кинотеатра «Заря» в с.Ребрихе	2014-2017гг.	3100	671	Администрация Ребрихинского сельсовета (по согласованию)	Обеспечение безопасных условий для культурного досуга населения
Обеспечение населения качественным и доступным жильем						
20.	Комплексная компактная застройка и благоустройство жилого микрорайона «Альтаир» в с. Клочки муниципального образования Клочковский сельсовет Ребрихинского района	2013-2016гг.	281000	281000	ОАО «Альтаир-Агро»(по согласованию), Администрация района	Увеличится жилая площадь в районе в расчете на 1 жителя, молодежи будут созданы условия для проживания, прекратится отток молодежи из села, производство будет обеспечено кадрами.
2.Создание условий для экономического роста (внебюджетные источники)						
Повышение конкурентоспособности промышленности района						
21.	Проект по глубокой переработке пшеницы на реконструируемом комбинате	2012-2015гг.	10 500 000	10500000	ОАО "ПАВА"/ (по согласованию)	создание производства по глубокой переработке зерна производительностью до 500 000 тонн в год
22.	Реконструкция кондитерского цеха ИП Попова Людмила Анатольевна, приобретение нового технологического оборудования в селе Ребрихе	2013	2700	2700	ИП Попова Людмила Анатольевна (по согласованию)	Увеличено производство кондитерских изделий, обновлен ассортимент выпускаемой продукции, созданы 7 новых рабочих мест.
23.	Модернизация литейного цеха, замена ваграночной печи на индукционную печь в ЗАО «Регит», ст.Ребриха	2014-2015	3000	3000	ЗАО «Регит»(по согласованию)	Рост объемов производства, увеличение конкурентоспособности
24.	Модернизация производства хлебопечения ООО «Полюшко»*	2013-2015гг	1500	1500	ООО «Полюшко» (по согласованию)	Рост производства и повышение качества хлебобучных изделий, создание условий для труда работникам предприятия
Повышение конкурентоспособности аграрного комплекса экономики						
25.	Строительство 2-х коровников на 400 голов и телятника на 200 голов, с.Рожнев Лог	2012-2013	18400	16670	КФХ Чурилова Юрия Ивановича (по согласованию)	Созданы условия для работы животноводов, повысилась эффективность производства мяса и молока
26.	Завершение строительства свиноводческой фермы на 12 тыс.голов на землях Пановского сельского Совета	2013-2014	338625	338625	ОАО «Альтаир-Агро» (по согласованию)	Достигнут рост объемов животноводческой продукции, дополнительно созданы 53 рабочих места
27.	Реконструкция	2012-2013 гг.	18000	25000	ООО «Возрождение» по	Созданы благоприятные условия труда

1	2	3	4	5	6	7
	животноводческого комплекса для содержания КРС на 400 голов, родильного отделения и телятника в селе Усть-Мосихе				согласованию)	для животноводов, достигнут рост продуктивности животных
28.	Строительство свиноводческого комплекса для содержания 15 тысяч голов в с. Боровлянке	2013-2014 гг.	150000	68848	ОАО «Альтаир-Агро» (по согласованию)	Увеличение поголовья скота в районе, создание благоприятных условий труда для животноводов
29.	Строительство коровника на 200 голов в п.Верх-Боровлянке	2012-2013гг.	15000	3100	ООО «Верх-Боровлянское» (по согласованию)	Увеличено поголовья скота в районе, созданы благоприятных условий труда для животноводов
30.	Строительство 2-х животноводческих помещений для содержания молочного стада на 400 голов и молочного блока с родильным отделением в с.Зимино	2013-2015гг.	40000	40000	ООО «Сельскохозяйственное предприятие «Зеленая Роща» (по согласованию)	Увеличение поголовья скота в районе, создание благоприятных условий труда для животноводов
31.	Строительство мини-элеватора, с.Подстенное	2015г.	25000	25000	КФХ «Долгова Евгения Алексеевича» (по согласованию)	Увеличение производственных мощностей по хранению, обработке зерна
32.	Строительство производственных помещений (зерноскладов, мехтоков, ремонтных мастерских и др.)	2013-2017	15000	2792	Сельхозтоваропроизводители района (по согласованию)	Формирование организационных условий, способствующих эффективному развитию сельскохозяйственных отраслей
33.	Приобретение новой высокотехнологичной техники, оборудования	2013-2017гг.	500000	301000	Сельхозтоваропроизводители района (по согласованию)	Увеличение производства сельскохозяйственной продукции,улучшение качества и увеличение конкурентноспособности продукции
34.	Развитие семейных животноводческих ферм*	2013-2017гг.	15000	13738	Управление сельского хозяйства и продовольствия Администрации района	Увеличение числа занятых в сельском хозяйстве, рост доходов населения, рост объемов сельскохозяйственного производства
Реализация туристско-рекреационного потенциала						
35.	Строительство дороги и линии электропередач к территории земельного участка (расположенного в 1 км от мельницы в с.Ключки	2015-2017гг.	6400	6400	ОАО «ЕвроСтандарт»(по согласованию)	Создание условий для комфортной доставки туристов до базы отдыха
36.	Организация базы отдыха на территории Касмалинского бора(южнее 5 км с.Ключки)	2015-2017гг.	4000	4000	ОАО «ЕвроСтандарт»(по согласованию)	Создание условий для активного отдыха и проживания туристов
37.	создание условий для отдыха и проведения массовых мероприятий участвуя в конкурсах на получение грантов "Лучший парк Алтая" с.Ребриха *	2013-2017 г.	1000	1000	Администрация Ребрихинского сельсовета (по согласованию)	Создание условий для массового отдыха населения
38.	Реализация проекта «Сельская усадьба»*	2013-2017гг.	9000	9000	Администрации Шумилинского,Георгиевского,Ключковского сельсоветов(по согласованию)	Развитие туризма в районе
39.	Детский игровой парк *	2013-2017гг	3200	160	Администрации Ключковского, Ребрихинского, Станционно-Ребрихинского, Усть-Мосихинского сельсоветов(по согласованию)	Создание комфортных условий для отдыха детей, развитие туризма в районе
Создание благоприятных условий для привлечения инвестиций						
40.	строительство водопровода в северо-восточной части с.Ребрихи	2013-2015гг.	41061,5	29409	Инвестиционный уполномоченный Администрации района, Администрация Ребрихинского сельсовета (по согласованию), ООО «АПС-Исток»(по согласованию)	Повышение качества питьевой воды, улучшение условий жизни, продолжительности жизни, снижение издержек производства, повышение рентабельности работы ЖКХ
41.	строительство газовых сетей высокого и низкого давления в с.Ребрихе	2013-2017 гг.	94600	94600	Администрация района	Создание условий для привлечения инвесторов в район, улучшение качества жизни населения
42.	Строительство сети электроснабжения северо-восточной части с. Ребрихи	2013-2017гг.	16500	2600	Администрация Ребрихинского сельсовета,ОАО «Алтайкрайэнерго»(по согласованию)	Создание условий для выделения земельных участков под ИЖС, привлечения инвестиций
Обеспечение устойчивого развития потребительского рынка						
43.	Капитальный ремонт здания под пункт химчистки и прачечной, ИП Попова Ольга Васильевна*	2013-2015гг	500	500	ИП Попова Ольга Васильевна (по согласованию)	Появление нового вида услуг повлияет на качество жизни населения района, создание новых рабочих мест, увеличение объема платных услуг
44.	Реализация проекта «Строительство салона-красоты «Клеопатра»*	2013 2016 г.	2000	2000	ИП Владимирцева Наталья Павловна (по согласованию)	Повышение качества оказываемых услуг населению
45.	Реализация проекта	2013-2015г.г.	23000	15000	ИП Бороздина Наталья	Улучшение качества торгового

1	2	3	4	5	6	7
	«Строительство торгового центра в селе Ребрихе на 1490 кв.м. торговых площадей, ИП Бороздина Наталья Геннадьевна				Геннадьевна (по согласованию)	обслуживания населения, открытие новых рабочих мест, увеличение оборота розничной торговли, увеличение налоговых доходов в бюджет района, увеличение торговых площадей
46.	Реализация проекта «Строительство торгового центра на 308 кв.метров в селе Ребрихе ,ИП Гордыман Л.Ю. .	2013-2017гг.	7500	7500	ИП Гордыман Людмила Юрьевна (по согласованию)	Улучшение качества торгового обслуживания населения, открытие новых рабочих мест, увеличение оборота розничной торговли, увеличение налоговых доходов в бюджет района,увеличение торговых площадей
47.	Строительство здания рынка площадью 1490 кв.метров в селе Ребрихе	2013-2014 гг.	12000	38000	Администрация района, Администрация Ребрихинского сельсовета (по согласованию),арендатор земельного участка по результатам торгов	Создание благоприятных условий для ведения торговли на рынке,увеличение торговых площадей,увеличение оборота розничной торговли, улучшение качества торгового обслуживания
48.	Строительство торгово-развлекательного комплекса в с. Ребрихе	2013-2014гг.	2500	3600	ИП Гришков Александр Андреевич (по согласованию)	Создание благоприятных условий для ведения торговли ,увеличение торговых площадей, увеличение оборота розничной торговли, улучшение качества торгового обслуживания
Развитие транспортного комплекса						
49.	Обновление грузового автопарка в ООО «Агропром»,ст.Ребриха	2015	7500	7500	ООО «Агропром»(по согласованию)	Возрастет объем грузоперевозок
50.	капитальный ремонт улично-дорожной сети населенных пунктов сельских поселений по результатам конкурсного отбора комиссии по благоустройству при Администрации Ребрихинского района	2013-2017 гг.	17500	3420,5	Администрация района, Администрации сельсоветов (по согласованию)	Увеличена протяженность дорог, отвечающих современным требованиям
Модернизация жилищно-коммунального хозяйства						
51.	строительство и реконструкция сетей водоснабжения в с.Усть-Мосиха Ребрихинского района	2013-2017 гг.	42000	42000	Администрация района. Администрация Усть-Мосихинского сельсовета(по согласованию)	Решится проблема обеспечения водой населения села, улучшится качество воды, что в свою очередь скажется на улучшении здоровья населения
52.	реконструкция системы уличного водопровода 15 км д-100 мм,с.Белово	2014-2018гг.	25000	25000	Администрация района и Администрация Беловского сельсовета (по согласованию)	Решится проблема обеспечения водой населения села, улучшится качество воды, что в свою очередь скажется на улучшении здоровья населения
53.	реконструкция системы уличного водопровода 1,5 км.диаметр =100 мм,ст.Ребриха	2015-2017г.	2000	2000	Администрация Станционно-Ребрихинского сельсовета (по согласованию) МУПКС при администрации станции Ребриха (по согласованию)	Улучшится качество питьевой воды
54.	замена водопровода от головного водозабора до ул.2-я Целинная-2*300мм0,77 км.с.Ребриха	2015-2016 гг.	16000	16000	Администрация Ребрихинского сельсовета (по согласованию), ООО АПС «Исток» (по согласованию)	Улучшится качество питьевой воды
55.	строительство скважины в с.Рожнев Лог Ребрихинского района, проектирование, строительство и реконструкция системы уличного водопровода 11 км.д-80 мм с.Рожнев Лог	2013-2017гг.	11000	11000	Администрация района, Администрация Рожне-Логовского сельсовета (по согласованию)	Улучшится качество питьевой воды
56.	перевод котлов в центральной котельной с.Ребрихи на природный газ	2013-2017гг.	15000	15000	Администрация района, Администрация Ребрихинского сельсовета (по согласованию), ООО «АПС -Исток» (по согласованию)	Снижение затрат на производство тепла, улучшение качества предоставляемых услуг
57.	модернизация тепловых сетей с использованием прогрессивных технологий прокладки и изоляции трубопроводов,3,5 км в с.Ребрихе	2013-2017г	20000	20000	Администрация района, Администрация Ребрихинского сельсовета (по согласованию), ООО «АПС-Исток»(по согласованию)	Снижение затрат на производство тепла, улучшение качества предоставляемых услуг
58.	проектирование и строительство системы уличного водопровода 10,5 км. с.Паново..	2016-2017гг	20000	20000	Администрация района, Администрация Пановского сельсовета (по согласованию)	Улучшение качества питьевой воды
59.	проектирование и строительство системы уличного водопровода 23 км. с.Ключки	2017-2020	46000	46000	Администрация района, Администрация Ключковского сельсовета (по согласованию)	Улучшение качества питьевой воды
60.	реконструкция системы уличного водопровода 12	2016-2017гг	17000	17000	Администрация района, Администрация	Улучшение качества питьевой воды

1	2	3	4	5	6	7
	км.д=80 мм., с.Боровлянка				Боровлянского сельсовета (по согласованию)	
61.	1. Бурение водопроводной скважины на ранее существующем водозаборе «ООО Ребрихинский лесхоз» 2. Приобретение и установка водонапорной башни пос. Орел	2013 г. 2014г.	2000 425.0	2000 425.0	ООО «Ребрихинский лесхоз» (по согласованию) Администрация района, Администрация Зелено-Рошинского сельсовета (по согласованию)	Улучшено качества воды для населения, созданы условия для работы промышленного предприятия Улучшение качества питьевой воды
3.Повышение эффективности управления						
Управление природными ресурсами, обеспечение экологической безопасности						
62.	Перевод земельного участка из категории земель сельскохозяйственного назначения в категорию земель промышленности, энергетики, транспорта, связи, радиовещания, телевидения, информатики, земель для обеспечения космической деятельности, земель обороны, безопасности и земель иного специального назначения				Администрация района Алтайского края (по согласованию)	Создание необходимых условий для размещения полигона твердых бытовых отходов на территории Ребрихинского сельсовета Ребрихинского района Алтайского края
63.	Строительство цеха по переработке ТБО на базе полигона ООО «МИЛЯ»	2013-2015гг	1000	1000	ООО «МИЛЯ» (по согласованию)	Улучшение экологии, создание безопасных экологических условий проживания для населения района
Управление пространственным развитием района						
64.	<i>исключен</i>					

*-средства краевого и федерального бюджета при условии победы в краевом конкурсе грантов

ПРИЛОЖЕНИЕ 2
к решению Ребрихинского районного Совета народных депутатов
Алтайского края от 24.06.2015 № 22

ПРИЛОЖЕНИЕ 4
к Программе социально- экономического развития муниципального образования
Ребрихинский район Алтайского края на 2013-2017 годы

ПЕРЕЧЕНЬ
целевых показателей указов Президента Российской Федерации от 7 мая 2012 года № 596-606

№ п/п	Целевой показатель Указа	Единица измерения	Значения целевых показателей							Целевое значение (год)
			2011	2012	2013	2014	2015	2016	2017	
			факт				план			
1	2	3	4	5	6	7	8	9	10	11
Указ Президента Российской Федерации от 7 мая 2012 года № 596 «О долгосрочной государственной экономической политике»										
1.	Объем инвестиций в основной капитал за счет всех источников финансирования	млн. руб.	858,7	173,1	895,9	279,3	268,6	310,8	353,9	3140,3
Указ Президента Российской Федерации от 7 мая 2012 года № 597 «О мероприятиях по реализации государственной социальной политики»										
2.	Рост реальной заработной платы относительно уровня 2011 года (Алтайский край)	%	100,0	110,5	113,2	117,3	122,1	125,9	131,7	139,4 (2018 г.)
3.	Отношение средней заработной платы педагогических работников образовательных учреждений общего образования к средней заработной плате по Алтайскому краю	%		85,3	88,6	96,0	95,6	100,0	100,0	100,0 (2018 г.)
4.	Отношение средней заработной платы педагогических работников дошкольных образовательных учреждений к средней заработной плате в сфере общего образования по Алтайскому краю	%			74,6	99,1	85,0	90,0	95,0	100,0 (2018 г.)
5.	Отношение средней заработной платы преподавателей и мастеров производственного обучения образовательных учреждений начального и среднего профессионального образования к средней заработной плате по Алтайскому краю	%			75,0	90,0	85,0	90,0	95,0	100,0 (2018 г.)
6.	Отношение средней заработной платы работников учреждений культуры к средней заработной плате по Алтайскому краю	%			56,1	67,2	73,7	82,4	91,2	100,0 (2018 г.)
7.	Количество оборудованных (оснащенных) рабочих мест для трудоустройства инвалидов за год	ед.	1	2	3	3	3	x	x	12
8.	Доля детей, привлекаемых к участию в творческих мероприятиях, от обще-	%	1	2	3	28,7	5	6	7	8 (2018 г.)

1	2	3	4	5	6	7	8	9	10	11
	го числа детей									
Указ Президента Российской Федерации от 7 мая 2012 года № 598 «О совершенствовании государственной политики в сфере здравоохранения»										
9.	Приток и закрепление медицинских кадров: Обеспеченность врачами городского населения Обеспеченность врачами сельского населения	на 10 тыс.нас. на 10 тыс.нас.	15,9	18,1	18,5	19,2	19,5	32 20,5	20,5	32 (2016 г.) 20,5 (2016 г.)
Указ Президента Российской Федерации от 7 мая 2012 года № 599 «О мерах по реализации государственной политики в области образования и науки»										
10.	Доступность дошкольного образования	%	59,0	60,1	75,5	77,0	95,0	100,0	x	100,0 (2016 г.)
11.	Доля детей в возрасте от 5 до 18 лет, обучающихся по дополнительным образовательным программам, в общей численности детей этого возраста	%	56,0	57,0	59,0	54,2	65,0	68,0	70,0	75,0 (2020 г.)
Указ Президента Российской Федерации от 7 мая 2012 года № 600 «О мерах по обеспечению граждан Российской Федерации доступным и комфортным жильем и повышению качества жилищно-коммунальных услуг»										
12.	Ввод жилья	кв.м.	2320	1932	2249	1879	2200	2300	2350	15230
13.	Площадь земельных участков, предоставляемых для жилищного строительства	га	5,9	6,8	6,1	1,52	6,3	6,4	6,5	39,52
14.	Количество семей, переселенных из ветхого и аварийного жилищного фонда	ед.								
Указ Президента Российской Федерации от 7 мая 2012 года № 601 «Об основных направлениях совершенствования системы государственного управления»										
15.	Уровень удовлетворенности граждан Российской Федерации качеством предоставления государственных и муниципальных услуг	%	x	x	60,0	80,0	90,0	90,0	90,0	90,0 (2018 г.)
16.	Доля граждан, имеющих доступ к получению государственных и муниципальных услуг по принципу «одного окна» по месту пребывания, в том числе в многофункциональных центрах предоставления государственных и муниципальных услуг	%	7,1	10,8	20,0	40,0	90,0	x	x	90,0 (2015 г.)
17.	Доля граждан, использующих механизм получения государственных и муниципальных услуг в электронной форме	%	x	x	2,5	5,0	10,0	30,0	50,0	70,0 (2018 г.)
18.	Среднее время ожидания в очереди при обращении заявителя в орган исполнительной власти Алтайского края (орган местного самоуправления) для получения государственных (муниципальных) услуг	минуты	x	x	30	15	x	x	x	15 (2014 г.)
19.	Среднее число обращений представителей бизнес-сообщества в орган исполнительной власти Алтайского края (орган местного самоуправления) для получения одной государственной (муниципальной) услуги, связанной со сферой предпринимательской деятельности	ед.	x	x	3	2	x	x	x	2 (2014 г.)
Указ Президента Российской Федерации от 7 мая 2012 года № 606 «О мерах по реализации демографической политики Российской Федерации»										
20.	Суммарный коэффициент рождаемости	число родившихся на 1 женщину	1,651	1,811	1,617	1,598	1,593	1,587	1,586	1,586 (2018 г.)
21.	Количество молодых семей, улучшивших жилищные условия	ед.	10	9	11	7	7	7	7	58
22.	Количество многодетных семей, улучшивших жилищные условия	ед.	2	3	4	2	1	2	2	16

ПРИЛОЖЕНИЕ 3
к решению Ребрихинского районного Совета народных депутатов
Алтайского края от 24.06.2015 № 22

**Информация
о ходе реализации в 2014 году Программы социально-экономического развития
Ребрихинского района Алтайского края на период до 2017 года.**

Программа социально-экономического развития Ребрихинского района Алтайского края на период до 2017 года утверждена решением сессии Совета народных депутатов от 25 декабря 2012 года № 894. Основная цель Программы – повышение качества жизни населения Ребрихинского района на основе устойчивого, динамичного развития экономики и создания благоприятной окружающей среды.

Мероприятия Программы охватывают 3 целевых направления социально-экономического развития района на среднесрочный период:

- 1) достижение высокого уровня и качества жизни населения;
- 2) создание условий для устойчивого экономического роста;
- 3) повышение эффективности муниципального управления.

Для определения степени достижения целей и задач Программы проведен анализ фактических значений индикативных показателей, реализации инвестиционных проектов и участие в долгосрочных программах.

Оценка достижения высокого уровня и качества жизни населения отражена в 10 показателях.

В связи со снижением количества рожденных детей на 5, коэффициент рождаемости на 1000 человек в 2014 году составил 12,9 промилле, что ниже предыдущего года на 0,6 единицы. В отчетном году доля детей, охваченных услугами дошкольного образования, уменьшилась с 53,4% до 48,1%. Укрепление материально-технической базы учреждений культуры, дополнительное комплектование фондов муниципальных библиотек, поддержка фестивальной деятельности коллективов повлияли на рост показателя по посещаемости культурно - досуговых мероприятий. Рост этого показателя составил 0,27. Удельный вес малоимущих граждан, получивших социальную поддержку, остался на уровне 2013 года - 99,8%. Уровень официально зарегистрированной безработицы снизился по сравнению с предыдущим годом на 1% и составил 4,4% на конец отчетного года. Ввод новых рабочих мест в отчетном периоде составил 165, что на 3 больше предыдущего года. Среднемесячная заработная плата одного работника по району не достигла планового показателя, отраженного в Соглашении между Администрацией края и Администрацией Ребрихинского района. Она возросла на 10% и составила 14597 рублей. В 2013 введено в действие 1879 кв.м жилых домов.

Из 10 вышеперечисленных показателей в прошедшем году снижены показатели «Общий коэффициент рождаемости», «Доля детей в возрасте от 1 года до 6 лет, охваченных услугами дошкольного образования, от общего количества детей данного возраста», «Ввод в действие жилых домов». 7 показателей данного направления достигнуты либо находятся на уровне 2013 года.

Для оценки эффективности выполнения мероприятий по созданию условий для устойчивого экономического роста в программе предусмотрено 11 целевых индикаторов.

Индекс промышленного производства снизился по сравнению с 2013 годом до 84,6 % в результате снижения объемов выпускаемой продукции на Ребрихинском зерноперерабатывающем комбинате. В связи с изменением спроса населения на мясную продукцию, снижено производство изделий колбасных, полуфабрикатов мясных. Неблагоприятные погодные условия в очередной раз отразились на основной отрасли экономики района – сельскохозяйственному производству, что не позволило в полном объеме провести уборку урожая сельскохозяйственных культур. Средняя урожайность по району составила 9,7 ц/га. В результате индекс физического объема продукции во всех категориях сельского хозяйства составил 75,4%. Продуктивность коров в крупных и средних предприятиях в 2014 году составляет 93 % к уровню 2013 года - 3490 кг на одну корову.

Удельный вес занятых в малом и среднем бизнесе (от численности занятых в экономике) так же как и удельный вес продукции, произведенной малыми предприятиями, в общем объеме отгруженной продукции сохранился на уровне 2013 года.

В прошедшем году введены в эксплуатацию два торговых центра в с Ребрихе общей площадью более 2000 кв. метров, что позволило увеличить такой показатель, как обеспеченность населения площадью торговых объектов на 1 тысячу человек с 484 кв.м. до 578 кв.м.

2 целевых индикатора по данному направлению превысили плановые значения. 9 показателей не достигли запланированных значений. Общее осложнение финансово-экономической обстановки в стране отразилось и на ситуации в крае и в нашем районе.

Эффективность управления района оценивается 4 показателями, отраженными в программе.

Бюджетная обеспеченность за счет налоговых и неналоговых платежей составила 5943 рублей на душу населения или 96,3 к уровню 2013 года. Уровень дорожно-транспортных происшествий на 10,0 тыс. транспортных средств по итогам отчетного года составил 17,2, что ниже уровня прошлого года на 5,4. Уровень преступности на 1 тысячу человек населения превысил на 0,2 уровень 2013 года.

В Программе социально- экономического развития отражен перечень инвестиционных проектов, реализуемых и планируемых к реализации на территории Ребрихинского района на период до 2017 года. За счет всех источников финансирования в 2014 году планировалось приступить к реализации 6 проектов. Фактически приступили к реализации 7 проектов, в том числе 3 дополнительных проекта реализовано в отчетном периоде (капитальный ремонт филиала Ребрихинской средней школы, приобретение и установка водонапорной башни пос. Орел, строительство современной спортивной площадки на стадионе «Старт» с комплексом тренажеров). В текущем году будет сдан в эксплуатацию водопровод в северо-восточной части с. Ребрихи. С 2014 года на землях Боровлянского сельсовета ООО «Боровлянокское» приступило к реализации проекта по холодному откорму свиней. Проект предусматривает создание специализированной свинофермы с последующей реализацией свинины в живом весе. В прошедшем году введены в эксплуатацию два торговых центра в с Ребрихе общей площадью более 2000 кв. метров. Общий объем инвестиций по финансированию инвестиционных проектов, включенных в Программу социально-экономического развития, за 2014 год составил 289 миллионов 695 тысяч рублей

В 2014 году в районе реализовывались 7 долгосрочных целевых программ, 5 ведомственных, 7 государственных и 18 муниципальных целевых программ. Общий объем финансирования из бюджетов разных уровней, в том числе из внебюджетных источников по итогам 2014 года составил 631,1 миллиона рублей (в 2013 году 638,1 млн.руб).

Реализация программ в отрасли здравоохранения позволила:

- обеспечить детей из малообеспеченных семей молочными смесями,
- организовать сервисное обслуживание, восстановление и приобретение изделий медицинской техники,
- обновить парк автомобилей скорой медицинской помощи,
- приобрести противотуберкулезные и антиретровирусные препараты,
- провести капитальный ремонт медицинских организаций, оказывающих первичную медицинскую помощь и мероприятия по повышению уровня пожарной безопасности,

В образовании в рамках финансирования программных мероприятий работа направлена:

- приобретение учебного, учебно-лабораторного, компьютерного оборудования, учебников, учебных и учебно-наглядных пособий, спортивного оборудования и инвентаря для реализации федерального государственного образовательного стандарта общего образования,
- проведение детской оздоровительной кампании,
- обеспечение государственных гарантий реализации прав на получение общедоступного и бесплатного дошкольного, начального общего, основного общего, среднего общего образования.

В рамках программы «Культура Алтайского края» приобретены справочные, энциклопедические, художественные, детские, краеведческие книги, прочие оборудование для учреждений культуры.

Реализация таких программ как «Содействие занятости населения», «Дополнительные меры по снижению напряженности на рынке труда» способствовали повышению уровня жизни населения нашего района. На профессиональное обучение и дополнительное профессиональное образование безработных граждан, на организацию проведения оплачиваемых общественных работ, направлено около 4 миллионов рублей. Финансирование выплат безработным гражданам пособий по безработице и стипендий составило свыше 20 миллионов рублей. В рамках программы «Социальная поддержка граждан» на 2014 - 2020 годы, предоставлена поддержка гражданам свыше 160 миллионов рублей.

Участие в программе «Развитие сельского хозяйства Алтайского края на 2013-2020 г» позволило привлечь в район финансовые средства в сумме свыше 180 миллионов рублей. Оказание несвязанной поддержки сельскохозяйственным товаропроизводителям в области растениеводства составила свыше 26 миллионов рублей. Денежные средства были направлены на субсидирование процентной ставки по инвестиционным кредитам, краткосрочным займам и поддержку элитного семеноводства. В рамках Подпрограммы: «Развитие подотрасли животноводства» финансирование составило 114 миллионов рублей.

Благодаря участию в программах «Социальное развитие села», «Обеспечение жильем молодых семей» 7 семей улучшили свои жилищные условия.

ПРИЛОЖЕНИЕ 4
к решению Ребрихинского районного Совета народных депутатов
Алтайского края от 24.06.2015 № 22

Приложение 1
к программе социально – экономического

ЦЕЛЕВЫЕ ИНДИКАТОРЫ
программы социально-экономического развития муниципального образования Ребрихинский район Алтайского края
на 2013-2017 годы

№ п/п	Наименование индикатора, единица измерения	2012 год факт	2013 год факт	2014 год факт	2017 год целевое значение	Ответственный исполнитель
1	2	3	4	5	6	7
1. Достижение высокого уровня и качества жизни населения						
1.1.	Общий коэффициент рождаемости, промилле	13,7	13,5	12,9	13,0	КГБУЗ «Ребрихинская центральная районная больница»(по согласованию) Комитет по физической культуре и спорту Администрации района
1.3.	Удельный вес населения Ребрихинского района, занимающегося физической культурой и спортом, %	25,0	24,09	27,4	32	
1.4.	Доля детей в возрасте от 1 года до 6 лет, охваченных услугами дошкольного образования, от общего количества детей данного возраста, %	49,9	53,4	48,1	65,0	Комитет Администрации района по образованию
1.6	Посещаемость культурно-досуговых мероприятий, количество посещений на 1 жителя в год	1,6	1,63	1,9	1,6	Комитет по культуре и делам молодежи Администрации района
1.7	Удельный вес малоимущих граждан, получивших социальную поддержку, в общем числе малоимущих граждан, обратившихся в органы социальной защиты населения, %	99,1	99,8	99,8	99,5	Управление социальной защиты населения по Ребрихинскому району(по согласованию)
1.8	Уровень официально зарегистрированной безработицы по отношению к численности трудоспособного населения (на конец периода), %	5,3	4,5	4,4	3,4	КГКУ ЦЗН Ребрихинского района (по согласованию)
1.9	Ввод новых постоянных рабочих мест, единиц	158	162	165	210	Комитет по труду администрации района, КГКУ ЦЗН Ребрихинского района (по согласованию)
1.10	Среднемесячная начисленная заработная плата одного работника, руб.	11857	13282	14597	21330	Комитет по труду Администрации района
1.11	Реальная заработная плата, %	110,5	104,8	106,2	119,2 к уровню 2012 года	Комитет по труду Администрации района
1.12	Ввод в действие жилых домов, кв. метров общей площади	1932	2250	1879	4000	Комитет по строительству и архитектуре Администрации района
2. Создание условий для устойчивого экономического роста						
2.3	Индекс промышленного производства, %	99,2	87,1	84,6	130,4 к уровню 2012 года	Администрация района
2.4	в том числе в обрабатывающих производствах, %	97,2	85,9	80,2	к уровню 2012 года	Администрация района
2.5	Индекс физического объема продукции сельского хозяйства во всех категориях хозяйств, %	79,2	153,3	75,4	140 к уровню 2012 года	Управление сельского хозяйства и продовольствия Администрации района
2.6	Урожайность зерновых культур во всех категориях хозяйств (зерно в весе после доработки), ц/га	6,5	15,5	9,7	13,4	Управление сельского хозяйства и продовольствия Администрации района
2.7	Продуктивность коров в крупных и средних сельскохозяйственных организациях, кг на одну корову	3475	3754	3490	4160	Управление сельского хозяйства и продовольствия Администрации района
2.12	Удельный вес инвестиций, направляемых на реализацию проектов ГЧП в общем объеме инвестиций, %	-	-	-	-	Администрация района
2.13	Удельный вес занятых в малом и среднем бизнесе от численности занятых в экономике, %	24,5	27,9	27,8	41	Комитет по экономике, управлению муниципальным имуществом и предпринимательской деятельности Администрации района
2.14	Удельный вес продукции, произведенной малыми предприятиями, в общем объеме промышленной продукции, %	12,1	12,6	12,4	13,8	Комитет по экономике, управлению муниципальным имуществом и предпринимательской деятельности Администрации района
2.15	Обеспеченность населения площадью торговых объектов, кв.м. на 1 тыс. чел.	393,8	484,0	578,0	550,9	Комитет по экономике, управлению муниципальным имуществом и предпринимательской деятельности Администрации района
2.19	Уровень доступности для населения района базовых услуг в сфере связи, %	100	100	100	100	Администрация района
2.20	Удельный вес ветхого и аварийного жилья в общей площади жилищного фонда, %	1,2	1,1	1,2	1,15	Администрация района
3. Повышение эффективности управления						
3.1	Бюджетная обеспеченность за счет налоговых и неналоговых доходов консолидированного бюджета муниципального района, руб. на душу населения	5549	6174	5943	6495	Комитет по финансам, налоговой и кредитной политике Администрации района

1	2	3	4	5	6	7
3.2	Удельный вес использованных, обезвреженных отходов в общем объеме образовавшихся в процессе производства и потребления отходов, %	31,5	32,0	33,0	35,0	Администрация района
3.3	Уровень преступности на 1 тыс. человек населения	11,5	14,7	14,9	10,8	ОМВД России по Ребрихинскому району(по согласованию)
3.4	Уровень дорожно-транспортных происшествий на 10 тысяч транспортных средств	18,1	22,6	17,2	36,0	ОМВД России по Ребрихинскому району(по согласованию)



**РЕБРИХИНСКИЙ РАЙОННЫЙ СОВЕТ НАРОДНЫХ ДЕПУТАТОВ
АЛТАЙСКОГО КРАЯ**

РЕШЕНИЕ

24.06.2015 № 23

с. Ребриха

Об обеспечении жильем отдельных категорий граждан, проживающих в Ребрихинском районе, в 2013-2015 годах

Заслушав информацию заместителя главы Администрации района по социальным вопросам Л.В.Шлаузер «Об обеспечении жильем отдельных категорий граждан в 2013-2015 годах»,

Ребрихинский районный Совет народных депутатов РЕШИЛ:

1. Информацию заместителя главы Администрации района по социальным вопросам Л.В.Шлаузер «Об обеспечении жильем отдельных категорий граждан в 2013-2015 годах» принять к сведению.
2. Считать необходимым главам сельсоветов, главам Администраций сельсоветов принять меры для повышения качества ведения учета граждан в качестве нуждающихся в жилых помещениях.
3. Рекомендовать Администрации Ребрихинского района при формировании районного бюджета на 2015 год рассмотреть возможность увеличения финансовых средств на муниципальную программу «Обеспечение жильем или улучшение жилищных условий молодых семей в Ребрихинском районе на 2011-2015 годы».
4. Опубликовать настоящее решение в Сборнике муниципальных правовых актов Ребрихинского района Алтайского края и обнародовать на официальном сайте Администрации Ребрихинского района Алтайского края.
5. Контроль за исполнением решения возложить на постоянную комиссию планово-бюджетную и по социальным вопросам.

Глава района

Е.Г. Донских

ИНФОРМАЦИЯ

об обеспечении жильем отдельных категория граждан в 2013-2015 годах

В течение последних лет в Ребрихинском районе наблюдается тенденция снижения количества граждан, состоящих на учете нуждающихся в жилых помещениях.

На 1 декабря 2014 года их количество составило 476 человек.

Основная доля принадлежит Ребрихинскому сельсовету (316 нуждающихся).

В настоящее время практически не используется такая форма обеспечения жильем граждан, как предоставление жилого помещения по договорам социального найма в связи с тем, что в сельсоветах нет в собственности жилого фонда.

В основном граждане улучшают свои жилищные условия путем участия в целевых жилищных программах.

Остановимся более подробно на каждой из них.

По программе «Устойчивое развитие сельских территорий» имеют возможность улучшить свои жилищные условия молодые семьи, молодые специалисты, работающие в сельском хозяйстве или социальной сфере и работающие граждане, проживающие и в сельской местности.

Приоритетное право на получение государственной поддержки имеют молодые специалисты, работающие в сельском хозяйстве и изъявившие желание улучшить жилищные условия путем строительства нового жилья, а также (с 2014 года) многодетные семьи.

В 2013 году участниками программы стали 6 молодых специалистов и двое граждан, проживающих в сельской местности. 3 молодых специалиста улучшили свои жилищные условия путем приобретения жилого дома на вторичном рынке, остальные участники программы – путем строительства нового жилого дома.

В 2014 году участниками программы стали 5 молодых специалистов и трое граждан, проживающих в сельской местности. Все участники программы улучшили свои жилищные условия путем строительства жилого дома.

В 2015 году пока включены в список участников программы 2 молодых специалистов, которые изъявили желание строить новое жилье.

С помощью данной программы удается обеспечивать кадрами учреждения социальной сферы и сельского хозяйства.

На слайде представлены отрасли, которые пополнились молодыми специалистами в последние 3 года.

Финансирование данной программы осуществляется за счет средств федерального и краевого бюджетов, а также за счет собственных средств участников программы.

В 2013 году объем средств на реализацию программы составил 4,3 миллиона рублей, в 2014 году – 2,8 миллиона, в 2015 году – 2,3 миллиона рублей. Данные средства распределяются по районам в зависимости от количества населения.

В настоящее время в очереди на участие в программе состоит 60 человек.

В программе **«Обеспечение жильем молодых семей»** имеют право участвовать молодая семья, в том числе неполная молодая семья, состоящая из одного молодого родителя и одного и более детей, соответствующая следующим условиям:

а) возраст каждого из супругов либо одного родителя в неполной семье не превышает 35 лет;

б) семья признана нуждающейся в жилом помещении;

в) наличие у семьи доходов, позволяющих получить кредит, либо иных денежных средств, достаточных для оплаты расчетной (средней) стоимости жилья в части, превышающей размер предоставляемой социальной выплаты.

При ежегодном формировании списков молодых семей-участников программы в первую очередь в список включаются многодетные молодые семьи, воспитывающие трех и более детей.

Финансирование данной программы осуществляется за счет средств федерального, краевого и местного бюджетов, а также за счет собственных средств участников программы. Доля собственных средств молодых семей составляет 65% при покупке жилья на вторичном рынке и 50% - при строительстве нового жилого дома.

В 2012 году участниками программы стали 2 многодетные семьи: одна из Ребрихи, вторая со ст. Ребриха, в 2013 году – 1 семья из Ребрихи, в 2014 году – 1 многодетная семья из Зимино, на текущий год подана заявка на 1 многодетную семью из Ребрихи.

Небольшое количество участников программы объясняется дефицитом средств местного бюджета, доля которого составляет 9% от расчетной стоимости жилья. За последние 3 года по программе было выделено 427,8 тысяч рублей местного бюджета, такая же сумма из краевого бюджета и 599,7 тысяч рублей из федерального бюджета.

В настоящее время список молодых семей, претендующих на участие в программе, составляет 27 семей.

В 2012 году Администрацией Алтайского края утверждена долгосрочная целевая программа «Льготная ипотека для молодых учителей» на 2012-2015 годы. За прошедший период участниками программы стали 2 человека. В текущем году подали заявку еще на одного педагога. Очереди по данной программе нет.

Подпрограмма «Выполнение государственных обязательств по обеспечению жильем отдельных категорий граждан, установленных федеральным законодательством» предусматривает выделение субсидий из федерального бюджета на обеспечение жильем граждан следующих категорий:

- граждане, выехавшие из районов Крайнего Севера и приравненных к ним местностей, состоящие в органах местного самоуправления на учете в качестве нуждающихся в жилых помещениях,
- граждане, признанные в установленном порядке вынужденными переселенцами, состоящие в органах местного самоуправления на учете в качестве нуждающихся в жилых помещениях,
- подвергшиеся воздействию радиации вследствие радиационных аварий и катастроф, и приравненные к ним лица, вставшие в органы местного самоуправления на учете в качестве нуждающихся в получении жилых помещений.

В 2013 году по данной подпрограмме получил жилищный сертификат 1 чернобылец и в текущем году 1 переселенец. На учете нуждающихся из вышеназванной категории состоит 1 переселенец и 1 северянин.

Обеспечение жильем ветеранов Великой Отечественной войны

За последние 3 года в Администрацию района обратилось 49 ветеранов. Из них 10-ти было отказано в постановке на учет нуждающихся в жилых помещениях, 64 получили субсидию из федерального бюджета общим объемом 43,3 млн. рублей и приобрели жилье. В настоящее время на учете нуждающихся в жилых помещениях состоит 3 ветерана Великой Отечественной войны. Работа в данном направлении продолжается. Всего с 2010 года обеспечено жильем 228 ветеранов.

Обеспечение жильем ветеранов, инвалидов, семей, имеющих детей-инвалидов, вставших на учет до 1 января 2005 года

Слайд 10

За последние 3 года по данной программе денежные средства для нашего района не выделялись. На учете нуждающихся по данной категории состоит 18 человек.

Таким образом, с привлечением средств бюджетов всех уровней за последние 3 года 100 семей в Ребрихинском районе улучшили свои жилищные условия. Главным условием участия во всех вышеназванных целевых жилищных программах является решение о признании гражданина нуждающимся в улучшении жилищных условий. В соответствии с жилищным Кодексом РФ принятие такого решения находится в компетенции органов местного самоуправления поселений.

При каждой Администрации сельсоветов созданы жилищные комиссии, которые рассматривают заявления граждан. В целях обеспечения их деятельности в соответствии с действующим законодательством Администрацией района регулярно проводятся семинары по ведению учета граждан в качестве нуждающихся в жилых помещениях, оказывается методическая помощь, проводятся проверки. Тем не менее, возникают единичные случаи неправомерной постановки на учет нуждающихся в жилых помещениях, что может привести к нецелевому расходованию средств.

В связи с этим считаю главной задачей – обеспечение неукоснительного соблюдения законодательства органами местного самоуправления поселений при решении вопроса о постановке граждан на учет, постоянное повышение квалификации специалистов, занимающихся данными вопросами, повышение их ответственности за принятые решения.

Заместитель главы Администрации района
по социальным вопросам

Л.В.Шлаузер



РЕБРИХИНСКИЙ РАЙОННЫЙ СОВЕТ НАРОДНЫХ ДЕПУТАТОВ АЛТАЙСКОГО КРАЯ РЕШЕНИЕ

24.06.2015 № 24

с. Ребриха

О состоянии и перспективах развития отрасли образования в Ребрихинском районе

Заслушав информацию председателя Комитета по образованию Администрации района Юдаковой О.А., Ребрихинский районный Совет народных депутатов отмечает, что обязательства по реализации указов и поручений Президента Российской Федерации и Правительства Российской Федерации, Плана мероприятий («дорожная карта») «Изменения в отрасли «Образование», направленные на повышение эффективности образования и науки», показателей Соглашений с Главным управлением образования и молодежной политики Алтайского края выполняются.

Наряду с этими достижениями районный Совет народных депутатов констатирует, что ряд проблем остаётся и требует более эффективных мер для своего решения.

Учитывая вышеизложенное, Ребрихинский районный Совет народных депутатов

РЕШИЛ:

1. Информацию председателя Комитета по образованию Администрации района Юдаковой О.А. принять к сведению (прилагается).
2. Комитету по образованию Администрации района организовать работу и сконцентрировать усилия в 2015 году на решении следующих задач:
 - выполнение указов и Поручений Президента РФ В.В. Путина;
 - выполнение плана мероприятий («дорожная карта») «Изменения в отрасли «Образование», направленные на повышение эффективности образования и науки», приняв дополнительные меры по повышению эффективности бюджетных расходов и снижению неэффективных расходов;
 - проведение Года литературы;
 - решение кадровых проблем, внедрение Профессионального стандарта педагога, соблюдение Кодекса профессиональной этики;
 - развитие дошкольного образования, подготовка и внедрение ФГОС;
 - подготовка и внедрение ФГОС на основной ступени;
 - повышение эффективности всей системы стимулирования работы над повышением качества образования и его результатов, в т.ч. совершенствуя процедуру всех видов контроля, и, особенно, независимой оценки качества; развивать работу с родителями;
 - создание эффективной психолого-педагогической, медицинской и социальной помощи.
3. Опубликовать настоящее решение в Сборнике муниципальных правовых актов Ребрихинского района Алтайского края и обнародовать на официальном сайте Администрации Ребрихинского района Алтайского края.
4. Контроль за исполнением настоящего решения возложить постоянную комиссию планово-бюджетную и по социальным вопросам.

Глава района

Е.Г. Донских

Анализ состояния и перспектив развития отрасли образования в Ребрихинском районе

Стратегические цели и задачи системы образования Ребрихинского района определяются в соответствии с законодательством всех уровней. Они ориентированы на реализацию приоритетов государственной образовательной политики, которые определены указами Президента Российской Федерации, Администрацией Алтайского края, Администрацией Ребрихинского района.

Для решения поставленных целей и задач на территории района приняты муниципальные программы, направленные на развитие системы образования:

- План мероприятий («дорожная карта») по развитию системы образования в Ребрихинском районе на 2013-2018г.г.
- муниципальная программа «Развитие образования в Ребрихинском районе» на 2015-2019 годы

Становление открытой и доступной образовательной среды в Ребрихинском районе происходит в условиях реализации новой государственной образовательной политики, основным ориентиром которой является обеспечение устойчивого развития системы образования, доступности, эффективности и

повышения качества предоставляемых образовательных услуг в соответствии с приоритетными направлениями развития российского образования, требованиями инновационного развития экономики Алтайского края, современными потребностями общества и каждого гражданина.

Достижение целей обеспечивалось путем решения следующих задач:

- развитие инфраструктуры и организационно-экономических механизмов, обеспечивающих максимально равную доступность услуг дошкольного, общего, дополнительного образования детей;
- модернизация образовательных программ в системах дошкольного, общего и дополнительного образования детей, направленная на достижение современного качества учебных результатов и результатов социализации;
- создание современной системы оценки качества образования на основе принципов открытости, объективности, прозрачности, общественно-профессионального участия.

Для обеспечения равных стартовых возможностей для детей в Ребрихинском районе функционирует стабильно функционируют 16 муниципальных казенных дошкольных образовательных учреждений они рассчитаны на 795 мест, получают услугу по воспитанию от 840 до 850 детей. 64,4% детей от 1,5 лет до 6,6 лет имеют реальную возможность получать бесплатное дошкольное образование.

Активно функционирует сеть групп кратковременного пребывания для детей старшего дошкольного возраста. На базе трех школ (с. Зеленая Роша, с. Панова, с. Ключки) открыты такие группы для детей от 5 до 7 лет от 3,5 часа до 4 часов, для получения образовательных услуг и равных стартовых возможностей для подготовки детей к обучению в школе, их посещают от 30 до 35 детей.

В 2015 году выпуск детей из детских садов в школу составил 180 воспитанников (2014 год – 162, 2013 год 152 ребенка). Охват дошкольным образованием детей в возрасте от 5 до 7 лет составляет 77% (2013 год 70%).

Для родителей по-прежнему предлагаются различные режимы пребывания детей в детском саду, в режиме 3,5 – 4 часа в функционирующих группах с питанием, без питания, с различной оплатой для тех, кто не может оплатить трех разовое питание ребенка.

В районе реализуется постановление Администрации Алтайского края «О воспитании и обучении детей - инвалидов в Алтайском крае» На 1 января 2015 года в дошкольных образовательных учреждениях района 14 детей-инвалидов дошкольного возраста от полутора лет до восьми оформлены на воспитание и обучение на дому с выплатой компенсации затрат родителям (в сумме 527,85 рублей или 1069,50 рублей).

На оказание услуги дошкольного образования за счет всех источников израсходовано 53,5 млн. руб., что на 4,9% больше чем в 2013 года Доля местного бюджета составила 65,4%. Средства краевого бюджета в сумме 18,5 млн. рублей направляются на заработную плату педагогов – 16,7 млн.руб.(в том числе 5, млн.руб. стимулирующие выплаты), на учебные расходы – 1,5 млн.руб. на детей-инвалидов – 170,8 тыс. руб.

На реализации мероприятий по модернизации системы дошкольного образования в 2014 году выделено 2 млн. 30 тыс. рублей.

С целью обеспечения открытости процесса комплектования дошкольных образовательных учреждений функционирует информационная система «Е-услуги. Образование», которая позволяет автоматически вести учет очередников на зачисление в детские сады, формировать список для комплектования групп. Сведения могут вноситься либо через портал <http://eso.edu22.info> либо путем личного обращения в Комитет по образованию.

Дошкольные образовательные организации укомплектованы квалифицированными специалистами. В них работает 91 педагогический и руководящий работник, из них с высшим профессиональным образованием 24%, со средним профессиональным 68%. С целью повышения качества образовательного и воспитательного процессов и усиления материальной заинтересованности педагогов осуществляется выплата стимулирующих надбавок педагогическим работникам дошкольных учреждений за счет средств краевого бюджета. В 2014 учебном году увеличился средний конечный доход воспитателей на 42,5% до уровня 15425 тыс. руб. Средняя заработная плата педагогических работников за 1 квартал 2015 года составляет 13276 рублей.

Ведется работа по введению в ДОО ФГОС ДО: разработан и реализуется план мероприятий, организовано обсуждение стандарта, проводится мониторинг условий реализации ФГОС ДО, 92% педагогов района прошли курсовую переподготовку по ФГОС ДО. Приказом Главного управления образования и молодежной политики Алтайского края определена инициативная площадка на базе Станционно - Ребрихинского детского сада «Росинка» по теме «Реализация регионального компонента в образовательной деятельности ДОО».

В 2014-2015 учебном году в Ребрихинском районе реализуют программы общего образования 16 общеобразовательных учреждений и 2 филиала. Тенденция уменьшения численности детей школьного возраста в районе сохраняется (на 35 школьников). В школах открыто 221 общеобразовательный класс, из них четыре класса кадетского образования, 3 профильных.

В районе осуществляется системная работа по внедрению ФГОС общего образования. 100% учащихся начальных классов обучались в этом учебном году в соответствии с ФГОС НОО. МБОУ «Ребрихинская СОШ» стала пилотной в краевом эксперименте по созданию механизмов перехода школ края на реализацию ФГОС основного общего образования. Все пятиклассники этой школы обучались по новым федеральным стандартам. В школе созданы необходимые организационные, кадровые, информационно-технические, материально-технические ресурсы.

Решению задачи обеспечения равного качества образовательных услуг независимо от места жительства способствует реализация проекта развития дистанционного образования. Определена базовая школа - МБОУ «Ребрихинская СОШ» и малокомплектных образовательных учреждения - «Боровлянская ООШ», МКОУ «Подстепновская СОШ», МКОУ «Яснополянская ООШ». Таким образом, дистанционным обучением охвачен 28 ученик в 5-ти классах, что на 20% больше, чем в прошлом году. Образовательные организации, реализующие образовательные программы с использованием дистанционных образовательных технологий, оснащены компьютерным оборудованием, цифровыми образовательными ресурсами, увеличена скорость доступа к интернету.

Учащиеся, имеющие трудности в освоении учебной программы, а таких детей в школах района 45 (на 3 человека больше, чем в прошлом учебном году) обучаются по адаптированным программам. По медицинским рекомендациям для 16 человек организовано индивидуальное обучение на дому. С целью реализации районной целевой программы "Доступная среда" для детей-инвалидов и детей с ограниченными возможностями здоровья определена ресурсная базовая образовательная организация совместного обучения детей-инвалидов, обучающихся с ограниченными возможностями здоровья и лиц, не имеющих нарушений развития - МБОУ «Ребрихинская СОШ».

Вариативность программ, осваиваемых учащимися, подтверждает выполнение задачи, поставленной перед образованием - обеспечение условий обучения для всех категорий граждан. Профильное обучение на старшей ступени получения образования является одним из эффективных механизмов, позволяющих индивидуализировать образование. В 12 образовательных организациях открыты 14 десятых классов очной формы обучения. В двух школах района (Ребрихинской и Станционно-Ребрихинской средних школах) организовано профильное обучение для 45 учащихся старших классов.

Успешность решения этих и многих других задач, как и прежде, зависит, главным образом, от качества кадрового потенциала образования. Многие для его развития сделано за прошедшие годы.

Вместе с тем, обновление педагогического корпуса идет явно недостаточными темпами, в т.ч., и в сфере профессионального образования. Для нас по-прежнему острой является нехватка кадров. Количество учителей в 16 школах района составляет 279 человек, в начале года их количество было 294 человек, всего педагогических работников 290, на начало 2013-2014 учебного года 306.

Укомплектованность школ педагогическими кадрами составляет 97,9%.

В настоящее время 81,3% учителей имеют высшее образование, ежегодно этот процент увеличивается (с 2012 года увеличение на 5,9%), среднее профессиональное образование имеют 18,7%.

Возрастной ценз учителей в районе так же меняется: средний возраст педагогов составляет 44 года, 31% педагогов в возрасте до 35 лет, учителей пенсионного возраста 18%, руководителей данной возрастной группы 29%.

За счёт распределения фондов стимулирующих выплат согласно критериям по НСОТ, в 2014 учебном году увеличился средний конечный доход основных групп персонала: учителей на 20,2% до уровня 18,825 тыс. руб., педагогов дополнительного образования на 62,5% до 12803 тыс. руб. Средний доход по видам учреждений составил: по общеобразовательным учреждениям - 13,461 тыс. руб., по дошкольным учреждениям - 8,555 тыс. руб., по учреждениям дополнительного образования - 10,837 тыс. руб.

Объем средств на реализацию услуги общего образования составил – 191,1 млн.рублей. На оказание услуги общего образования по бюджетному учреждению было израсходовано 37,7 млн. руб. субвенции в т.ч. на учебные расходы 764,3 тыс.руб. По казенным учреждениям на заработную плату израсходовано 125,3 млн. руб., на учебные расходы – 1,97 млн.рублей. Основным источником финансирования остается краевой бюджет – 94,2%. Доля местного бюджета составляет 5,8%. В 2013 году доля местного бюджета составляла 3%. В рамках модернизации системы общего образования Ребрихинского района в 2014 году было поставлено на безвозмездной основе оборудование для кабинетов на сумму 5 млн.рублей.

На оказание услуги дополнительного образования детей было направлено 6 млн. 909 тыс. руб. из бюджетов всех уровней. Основным источником финансирования остается местный бюджет – 87%. Из краевого бюджета было выделено 915,3 тыс. рублей на повышение заработной платы, в виде стимулирующих выплат.

Одним из ключевых принципов, заявленных в «Национальной стратегии действий в интересах детей на 2012-2017 годы», является сохранение здоровья каждого ребенка. В 2014 году в районе начато внедрение муниципальной модели психолого-педагогической, медицинской и социальной службы, основная цель которой оказание своевременной квалифицированной помощи обучающимся, испытывающим трудности в обучении, развитии и социальной адаптации. Увеличено число школ, в которых введены в штатное расписание ставки психологов, разработана и утверждена нормативная база, создано районное методическое объединение педагогов-психологов.

В рамках летней оздоровительной кампании в 2014 году в Ребрихинском районе 1072 детей отдохнули в 21 лагере с дневным пребыванием, 145 детей отдохнули в районном загородном лагере «Орленок», проведены три районные оздоровительные профильные смены, 53 ребенка отдохнули в краевых загородных

лагерях Алтайского края, 40 детей стали участниками краевых профильных смен – это дети-призеры различных краевых конкурсов, 33 ребенка оздоровились в краевых санаториях;

Всего за летний период 2014 года оздоровились 68,7 % от числа учащихся 1-10 классов, при краевом показателе 65%.

В течение последних 3 лет процент отдохнувших и оздоровленных детей составляет:

Год	2012	2013	2014
% по району	63,8	65,7	68,7
% по краю	63	64	65

Анализ состояния системы образования Ребрихинского района позволяет сделать вывод о стабильном функционировании и поступательном развитии муниципальной системы образования.

Приоритетным направлением работы в 2015 году является выполнение указов и поручений Президента Российской Федерации и Правительства РФ, послания Президента РФ Федеральному Собранию показателей плана мероприятий («дорожной карты») «Изменения в отрасли «Образование», направленные на повышение эффективности образования и науки»

В системе образования района предстоит решить много задач.

- снижение бюджетных издержек, неэффективных расходов
- приоритетное внимание уделяем выполнению Указов и Поручений Президента РФ В.В. Путина в решении социальных вопросов и дошкольном образовании: к 1.01. 2016 года все дети от 3 до 7 лет должны быть обеспечены местами в ДОУ.
- Особое место занимают задачи, которые мы должны решить, отмечая 70-летие Победы в ВОВ. Главная среди них в том, чтобы как можно больше детей, родителей приняли непосредственное, активное, личное участие в подготовке и проведении этого праздника; чтобы это участие стимулировало интерес детей к изучению истории своей Родины, большой и малой, своей семьи, фамилии, развивало волонтерское движение, инициативу молодежи, прививало чувство гордости за свою Родину. В этих же целях необходимо использовать и мероприятия в рамках Года Литературы. При этом для нас главное не только количество проведенных мероприятий и число участников, а, прежде всего, результаты, эффекты этих мероприятий, которые, в т.ч., и в том, сколько детей, родителей участвовало в этих мероприятиях добровольно, осознанно, по своей инициативе. При этом особое внимание должно быть уделено детям, которые нуждаются в нем, в т.ч., испытывающим сложности в социальной адаптации.
- В этом году мы должны обеспечить и значительные содержательные изменения в образовании:
 - с 1 сентября на новые ФГОС переходит основная школа: очень значимое для всей модернизации образования событие;
 - с 1 января следующего года внедряются ФГОС в дошкольном образовании;
 - с 1 января следующего года дополнительное образование переходит на нормативное финансирование.
- Повышение качества результатов образования на разных уровнях, обеспечение соответствия образовательных результатов меняющимся запросам населения, а также перспективным задачам развития общества и экономики.
- Особого внимания требует развитие системы инклюзивного образования и в целом образование детей, требующих особых педагогических технологий.
- создание в каждой ОО эффективной системы ППМС – помощи, включающей и систему психолого-педагогического сопровождения детей на всех стадиях обучения и развития. Особое внимание необходимо уделить тем, кто готовится к государственной итоговой аттестации. В целом здоровью детей.
- необходимо уделить особое внимание финансированию из муниципальных бюджетов летнего отдыха в части пришкольных площадок и приобретения учебников, что предусмотрено новым законом об образовании.

Впереди много сложных и интересных задач, которые нам предстоит решить, и которые, как и раньше, потребует от нас значительных усилий, напряженной творческой работы, согласованных действий, терпения и целеустремленности. Но мы должны сделать все для того, чтобы наши проблемы и сложности не сказались на детях.



РЕБРИХИНСКИЙ РАЙОННЫЙ СОВЕТ НАРОДНЫХ ДЕПУТАТОВ АЛТАЙСКОГО КРАЯ

РЕШЕНИЕ

24.06.2015 № 25

с. Ребриха

Об утверждении списка кандидатов, представленных на районную Доску Почета «Трудовая Слава района» на 2015-2016 годы

Рассмотрев кандидатуры, предложенные для представления на районную доску Почета «Трудовая Слава района» и в соответствии с постановлением районного Совета депутатов от 25.06.2002 г. № 37 «Об утверждении Доски Почета Ребрихинского района»,-

районный Совет народных депутатов РЕШИЛ:

1. Утвердить список кандидатов, представленных на районную Доску Почета «Трудовая Слава района» на 2015-2016 годы (прилагается).
2. Опубликовать настоящее решение в районной газете «Знамя труда» и обнародовать на официальном сайте Администрации Ребрихинского района.
3. Контроль за исполнением настоящего решения возложить на постоянную комиссию планово-бюджетную и по социальным вопросам.

Глава района

Е.Г. Донских

Приложение
к решению Ребрихинского районного Совета народных депутатов
от 24.06.2015 № 25

СПИСОК

кандидатов, представленных на Доску Почета «Трудовая Слава района»
на 2015-2016 годы

1. Промышленные предприятия

- 1.1. Кочетков Леонид Васильевич – механизатор ГУП «Ребрихинское ДРСУ».
- 1.2. Толстов Виктор Михайлович – мастер по котельным и тепловым сетям ООО «АПС-Исток».
- 1.3. Лель Иван Иванович – тракторист на трелевке леса ООО «Ребрихинский лесхоз».
- 1.4. Калинин Андрей Владимирович – водитель ф-л «МРСК Сибири» - «Алтайэнерго» ПО Центральные электрические сети. Ребрихинский РЭС.

2. Сельскохозяйственные предприятия.

- 2.1. Герлах Виктор Андреевич – скотник дойного стада СПК «колхоз имени Мамонтова».
- 2.2. Авдеева Нина Николаевна – оператор по искусственному осеменению КРС СПК «Колхоз Яснополянский».

2.3. Чурилов Юрий Иванович – глава К(Ф)Х Чурилов Ю. И.

2.4. Кельберт Юрий Владимирович (звеньевой), Лонюшкин Юрий Николаевич, Семченко Александр Ильич, Загороднов Николай Алексеевич – звено свекловодов КХ «Крок».

3. Социальная сфера.

3.1. Лаврова Наталья Викторовна – заведующая филиалом КГБУЗ «Ребрихинская ЦРБ» «Яснополянский ФАП» – медицинская сестра.

3.2. Тишкова Татьяна Ивановна – заместитель директора по учебно-воспитательной работе МКОУ «Зеленорощинская средняя общеобразовательная школа».

3.3. Ермолаева Светлана Викторовна – директор МКУК «Ребрихинский районный краеведческий музей».

3.4. Шевченко Елена Васильевна – мастер производственного обучения КГБПОУ «Ребрихинский лицей профессионального образования».



**РЕБРИХИНСКИЙ РАЙОННЫЙ СОВЕТ НАРОДНЫХ ДЕПУТАТОВ
АЛТАЙСКОГО КРАЯ**

РЕШЕНИЕ

24.06.2015 № 26

с. Ребриха

О награждении Почетной грамотой Ребрихинского районного Совета народных депутатов Алтайского края

Рассмотрев ходатайство Ребрихинского райпо и в соответствии с Положением о Почетной грамоте Ребрихинского районного Совета народных депутатов, утвержденным решением Ребрихинского районного Совета народных депутатов от 25.12.2009 № 207,

Ребрихинский районный Совет народных депутатов РЕШИЛ:

1. Наградить Почетной грамотой Ребрихинского районного Совета народных депутатов Алтайского края Цабека Наталью Сергеевну, продавца Ребрихинского райпо, за многолетний добросовестный труд.

2. Опубликовать настоящее решение в районной газете «Знамя труда» и обнародовать на официальном сайте Администрации Ребрихинского района.

3. Контроль за исполнением настоящего решения возложить на постоянную планово-бюджетную и по социальным вопросам комиссию.

Глава района

Е. Г. Донских



**РЕБРИХИНСКИЙ РАЙОННЫЙ СОВЕТ НАРОДНЫХ ДЕПУТАТОВ
АЛТАЙСКОГО КРАЯ**

РЕШЕНИЕ

24.06.2015 № 27

с. Ребриха

О награждении Почетной грамотой Ребрихинского районного Совета народных депутатов Алтайского края

Рассмотрев ходатайство Ребрихинского райпо и в соответствии с Положением о Почетной грамоте Ребрихинского районного Совета народных депутатов, утвержденным решением Ребрихинского районного Совета народных депутатов от 25.12.2009 № 207,

Ребрихинский районный Совет народных депутатов РЕШИЛ:

1. Наградить Почетной грамотой Ребрихинского районного Совета народных депутатов Алтайского края Колесникову Татьяну Владимировну, главного бухгалтера Ребрихинского райпо, за многолетний добросовестный труд.

2. Опубликовать настоящее решение в районной газете «Знамя труда» и обнародовать на официальном сайте Администрации Ребрихинского района.

3. Контроль за исполнением настоящего решения возложить на постоянную планово-бюджетную и по социальным вопросам комиссию.

Глава района

Е. Г. Донских

**РАЗДЕЛ ВТОРОЙ
ПОСТАНОВЛЕНИЯ И РАСПОРЯЖЕНИЯ
АДМИНИСТРАЦИИ РЕБРИХИНСКОГО РАЙОНА**



АДМИНИСТРАЦИЯ РЕБРИХИНСКОГО РАЙОНА

АЛТАЙСКОГО КРАЯ

ПОСТАНОВЛЕНИЕ

14.05.2015 № 409

с. Ребриха

О внесении изменений в приложение 1 к постановлению Администрации района от 26.05.2014 № 424 «О проведении ежегодного районного конкурса профессионального мастерства на звание «Лучший медицинский работник года Ребрихинского района»

На основании ходатайства Краевого государственного бюджетного учреждения здравоохранения «Ребрихинская центральная районная больница» от 28.04.2015 № 171,

ПОСТАНОВЛЯЮ:

1. Внести в приложение 1 к постановлению Администрации Ребрихинского района Алтайского края от 26.05.2014 № 424 «О проведении ежегодного районного конкурса профессионального мастерства на звание «Лучший медицинский работник года Ребрихинского района» следующие изменения:

1.1. В пункте 4.1. ввести в состав экспертной комиссии:

- заместителя главного врача по ОМР КГБУЗ «Ребрихинская центральная районная больница»;

1.2. Часть «4. Сроки и условия проведения конкурса» заменить частью «5. Сроки и условия проведения конкурса», соответственно изменив последующую нумерацию.

1.3. Пункт 5.1. части 5 изложить в следующей редакции:

«5.1. Конкурс проводится в три этапа:

1 этап – с 05.05.2015 г. по 21.05.2015 г.

22.05.2015 г. - день рассмотрения заявок на участие в конкурсе.

2 этап – с 25.05.2015 г. по 04.06.2015 г.

05.06.2015 г. - день рассмотрения работ.

3 этап – с 06.06.2015 г. по 17.06.2015 г.

18.06.2015 г. – день рассмотрения творческих презентаций, определение победителя конкурса.

19.06.2015 г. – торжественное награждение победителей на сцене Муниципального казенного учреждения культуры «Ребрихинский центральный дом культуры имени заслуженного артиста России Алексея Ванина».

2. Опубликовать данное постановление в Сборнике муниципальных правовых актов Ребрихинского района Алтайского края и разместить на официальном сайте Администрации района.

3. Контроль за исполнением настоящего постановления оставляю за собой.

Заместитель главы Администрации района
по оперативным вопросам

Н.Г. Чердакова



АДМИНИСТРАЦИЯ РЕБРИХИНСКОГО РАЙОНА
АЛТАЙСКОГО КРАЯ
ПОСТАНОВЛЕНИЕ

15.05.2015 № 410

с. Ребриха

Об утверждении Административного регламента по предоставлению муниципальной услуги «Предоставление разрешений на строительство, реконструкцию и ввод в эксплуатацию объектов капитального строительства, индивидуальных жилых домов»

Во исполнение постановления Администрации Ребрихинского района от 28.05.2012 № 461 «Об утверждении порядка разработки, проведения экспертизы и утверждения административных регламентов предоставления муниципальных услуг на территории муниципального образования Ребрихинский район Алтайского края», руководствуясь Федеральным законом от 27.07.2010 № 210-ФЗ «Об организации предоставления государственных и муниципальных услуг», Градостроительным кодексом Российской Федерации от 29 декабря 2004 года № 190-ФЗ, Федеральным законом от 28.07.2012 № 133 - ФЗ «О внесении изменений в отдельные законодательные акты Российской Федерации в целях устранения ограничений для предоставления государственных и муниципальных услуг по принципу «одного окна», Федеральным законом от 06.10.2003 № 131-ФЗ «Об общих принципах организации местного самоуправления в Российской Федерации», исчерпывающим перечнем процедур в сфере жилищного строительства, утвержденным постановлением Правительства Российской Федерации от 30.04.2014 № 403,

ПОСТАНОВЛЯЮ:

1. Утвердить прилагаемый Административный регламент по предоставлению муниципальной услуги «Предоставление разрешений на строительство, реконструкцию и ввод в эксплуатацию объектов капитального строительства, индивидуальных жилых домов».

2. Разместить настоящее постановление на официальном сайте Администрации Ребрихинского района.

3. Настоящее постановление опубликовать в Сборнике муниципальных правовых актов Ребрихинского района Алтайского края, обнародовать на официальном сайте Администрации Ребрихинского района Алтайского края.

4. Контроль за исполнением данного постановления возложить на заместителя главы Администрации района по оперативным вопросам Н.Г. Чердакову.

Заместитель главы Администрации
по оперативным вопросам

Н.Г. Чердакова

УТВЕРЖДЕН
постановлением Администрации
Ребрихинского района Алтайского края от 15.05.2015 № 410

**Административный регламент
предоставления муниципальной услуги «Предоставление разрешений на строительство, реконструкцию и ввод в эксплуатацию объектов капитального
строительства, индивидуальных жилых домов»**

Административный регламент предоставления муниципальной услуги «Предоставление разрешений на строительство, реконструкцию, и ввод в эксплуатацию объектов капитального строительства, индивидуальных жилых домов» края (далее - Регламент) разработан в целях установления порядка предоставления муниципальной услуги, в том числе через краевое автономное учреждение «Многофункциональный центр предоставления государственных и муниципальных услуг Алтайского края» (далее – Многофункциональный центр)¹, в электронной форме с использованием федеральной государственной информационной системы «Единый портал государственных услуг»² (далее – Единый портал государственных услуг), универсальной электронной карты (далее – УЭК) с соблюдением норм законодательства Российской Федерации о защите персональных данных.

¹ при условии наличия заключенного соглашения о взаимодействии между Многофункциональным центром и ОМСУ

В своей деятельности Администрация Ребрихинского района Алтайского края (далее Администрация района) взаимодействует с уполномоченной организацией Алтайского края, осуществляющей функции по организации деятельности по выпуску, выдаче и обслуживанию УЭК в части ведения регистра УЭК, содержащего сведения о выданных на территории Алтайского края УЭК, эксплуатации программно-технического комплекса по работе с УЭК, обеспечения информационно-технологического взаимодействия государственных информационных систем при предоставлении гражданам Алтайского края государственных услуг с использованием УЭК.

Регламент определяет сроки, требования, условия предоставления и последовательность действий (административных процедур) при осуществлении полномочий по выдаче разрешений на строительство, реконструкцию и ввод в эксплуатацию объектов капитального строительства, индивидуальных жилых домов.

I. Общие положения

1. Предмет регулирования регламента

Регламент регулирует общественные отношения, возникающие в связи с предоставлением разрешений на строительство, реконструкцию и ввод в эксплуатацию объектов капитального строительства, индивидуальных жилых домов.

2. Категории получателей муниципальной услуги

Заявителем на получение муниципальной услуги является юридическое или физическое лицо, обеспечивающее на принадлежащем ему земельном участке строительство (реконструкцию) объектов капитального строительства, а также выполнение инженерных изысканий, подготовку проектной документации для их строительства (реконструкции) (далее - заявитель), либо его уполномоченный представитель.

3. Порядок информирования заинтересованных лиц о правилах предоставления муниципальной услуги

3.1. Предоставление муниципальной услуги осуществляется Администрацией района, осуществляющей в пределах своих полномочий предоставление разрешений на строительство /реконструкцию/, ввод в эксплуатацию объектов капитального строительства, индивидуальных жилых домов.

Процедуры приема документов от заявителя, рассмотрения документов и выдачи результата предоставления муниципальной услуги осуществляется специалистами Комитета по строительству, архитектуре и жилищно-коммунальному хозяйству Администрации района (далее Комитет).

3.2. Сведения о месте нахождения Администрации района, графике работы, почтовом адресе для направления обращений, о телефонных номерах и адресах электронной почты для направления обращений, размещены на официальном Интернет-сайте Администрации района, на информационном стенде Администрации, на Едином портале государственных услуг, а также в приложении 1 к Регламенту.

3.3. Муниципальная услуга может быть получена заявителем в Краевом автономном учреждении «Многофункциональный центр предоставления государственных и муниципальных услуг Алтайского края» (далее – МФЦ). Информация о месте нахождения, графике работы МФЦ, адресе интернет – сайта МФЦ, адрес электронной почты, контактный телефон центра телефонного обслуживания МФЦ размещены на информационном стенде и в приложении 2 к Регламенту.

3.4. Сведения об органах государственной власти, органах местного самоуправления и организациях, участвующих в предоставлении муниципальной услуги. При предоставлении муниципальной услуги Администрация района взаимодействует с Управлением Федеральной службы государственной регистрации, кадастра и картографии, Государственной инспекцией Алтайского края, органами местного самоуправления Алтайского края.

Сведения об адресах официальных сайтов и электронной почты в информационно-телекоммуникационной сети «интернет» Управления Федеральной службы государственной регистрации, кадастра и картографии, Государственной инспекции Алтайского края размещены на информационном стенде Администрации района и в приложении 3 к Регламенту.

3.5. При предоставлении муниципальной услуги запрещается требовать от заявителя осуществления действий, в том числе согласований, необходимых для получения муниципальной услуги и связанных с обращением в иные муниципальные органы и организации, за исключением получения услуг, включенных в Перечень услуг, которые являются необходимыми и обязательными для предоставления муниципальных услуг.

3.6. Информация по вопросам предоставления муниципальной услуги является открытой и общедоступной, может быть получена гражданами лично посредством письменного и (или) устного обращения, через электронную почту в Администрации района, на официальном Интернет – сайте Администрации района, на информационных досках в залах приема заявителей Администрации района, МФЦ, центре телефонного обслуживания МФЦ, а также при личном обращении заявителя в МФЦ, на интернет – сайте МФЦ и на Региональной портале государственных и муниципальных услуг Алтайского края, а также на Едином портале государственных и муниципальных услуг Российской Федерации.

3.7. На информационных стендах Администрации района размещается следующая информация:
извлечения из законодательных и иных нормативных правовых актов, содержащие нормы, регулирующие деятельность по предоставлению муниципальной услуги;

график (режим) работы;
регламент предоставления настоящей муниципальной услуги;
место нахождения органа, оказывающего услугу;
телефон для справок;
адрес электронной почты;
адрес официального Интернет-сайта Администрации района;
порядок получения консультаций;

порядок обжалования решений, действий или бездействия должностных лиц администраций районов города, предоставляющих муниципальную услугу.

3.8. Информация для заявителей об их праве на судебное обжалование действий (бездействия) и решений, принятых (осуществляемых) в ходе предоставления муниципальной услуги, в соответствии с законодательством Российской Федерации.

Заявитель имеет право в судебном порядке обжаловать действия (бездействия) и решения, принятые (осуществляемые) Администрацией района в ходе предоставления муниципальной услуги, в соответствии с законодательством Российской Федерации.

II. Стандарт предоставления муниципальной услуги

1. Наименование муниципальной услуги

«Предоставление разрешений на строительство, реконструкцию, и ввод в эксплуатацию объектов капитального строительства, индивидуальных жилых домов».

2. Наименование органа, предоставляющего муниципальную услугу

Предоставление муниципальной услуги «Предоставление разрешений на строительство, реконструкцию, и ввод в эксплуатацию объектов капитального строительства, индивидуальных жилых домов» осуществляет Администрация района.

3. Результат предоставления муниципальной услуги

Конечным результатом предоставления муниципальной услуги является:

- предоставление разрешений на строительство, реконструкцию, и ввод в эксплуатацию объектов капитального строительства, индивидуальных жилых домов;
- отказ в предоставлении разрешений на строительство, реконструкцию и ввод в эксплуатацию объектов капитального строительства, индивидуальных жилых домов;
- продление срока действия разрешения на строительство (реконструкцию) объекта;
- внесение изменений в разрешение на строительство объекта;
- отказ в продлении срока действия разрешения на строительство (реконструкцию) объекта;
- отказ во внесении изменений в разрешение на строительство объекта.

4. Срок предоставления муниципальной услуги

4.1. Максимальный срок предоставления муниципальной услуги составляет 10 дней с момента регистрации в установленном порядке заявления и документов, необходимых для принятия решения о предоставлении муниципальной услуги.

В случае подготовки ответа заявителю ранее срока, установленного для рассмотрения заявления, указанный ответ направляется заявителю в течение 3 рабочих дней с момента его подготовки, а при предоставлении муниципальной услуги на базе МФЦ – ответ в указанный срок направляется в МФЦ.

² предоставление муниципальной услуги осуществляется в электронной форме при наличии регистрации заявителя на Едином портале государственных услуг, а также специальной кнопки «Получить услугу».

4.2. В исключительных случаях, а также в случае направления запроса (заявления), предусмотренного ч.2 ст.10 Федерального закона от 02.05.2006 №59-ФЗ «О порядке рассмотрения обращений граждан Российской Федерации», руководитель органа, предоставляющего муниципальную услугу, должностное лицо, уполномоченное на то лицо вправе продлить срок рассмотрения запроса (заявления) не более 30 дней, уведомив о продлении срока его рассмотрения гражданина, направившего обращение.

5. Правовые основания для предоставления муниципальной услуги

Предоставление муниципальной услуги «Предоставление разрешений на строительство, реконструкцию и ввод в эксплуатацию объектов капитального строительства, индивидуальных жилых домов» осуществляется в соответствии со следующими нормативными и правовыми актами:

- Конституцией Российской Федерации;
- Градостроительным кодексом Российской Федерации от 29.12.2004 №190-ФЗ; ст.51-55
- Федеральным законом от 06.10.2003 №131-ФЗ «Об общих принципах организации местного самоуправления в Российской Федерации»;
- [Федеральным законом от 02.05.2006 №59-ФЗ «О порядке рассмотрения обращений граждан Российской Федерации»;](#)
- [Федеральным законом от 27.07.2006 №152-ФЗ «О персональных данных граждан»;](#)
- Федеральным законом от 27.07.2010 № 210-ФЗ «Об организации предоставления государственных и муниципальных услуг»;
- Федеральным законом от 29.12.2004 № 191-ФЗ «О введении в действие Градостроительного кодекса Российской Федерации»;
- приказом Министерства строительства и жилищно-коммунального хозяйства Российской Федерации от 19.02.2015 №117/пр «Об утверждении формы разрешения на строительство и формы разрешения на ввод объекта в эксплуатацию»;
- Положением о комитете Администрации Ребрихинского района Алтайского края по архитектуре, строительству и жилищно – коммунальному хозяйству, утвержденным постановлением Администрации Ребрихинского района Алтайского края от 25.12.2014 № 927.
- Постановлением Администрации Ребрихинского района от 28.05.2012 № 461 «Об утверждении Порядка разработки, проведения экспертизы и утверждения административных регламентов предоставления муниципальных услуг на территории муниципального образования Ребрихинский район Алтайского края»;
- Уставом муниципального образования Ребрихинский район Алтайского края.

6. Исчерпывающий перечень документов, необходимых для предоставления муниципальной услуги в соответствии с нормативными правовыми актами, непосредственно регулирующими предоставление муниципальной услуги

6.1. Основанием для предоставления муниципальной услуги является направленное в Администрацию района заявление в письменной форме, представленное на личном приеме, направленное почтой или в форме электронного документа через Единый портал государственных услуг либо поданное через Многофункциональный центр, по форме согласно приложению 6,8,9 к Регламенту.

6.2. В заявлении должны быть указаны следующие данные:

фамилия, имя, отчество (последнее при наличии) гражданина либо его представителя, выступающего заявителем, адрес места жительства заявителя, его контактный телефон, вид и реквизиты документа, удостоверяющего личность;
фамилия, имя, отчество собственника(ов) индивидуального жилого дома и вид документа, подтверждающего право собственности;
сведения о лице, выступающем представителем собственника индивидуального жилого дома, реквизиты доверенности, подтверждающей полномочия выступать от имени собственника индивидуального жилого дома;
место нахождения (полный адрес) индивидуального жилого дома;
при необходимости строительства, реконструкции и ввода в эксплуатацию индивидуального жилого дома - вид предполагаемых действий (строительство, реконструкция и ввод в эксплуатацию);
перечень представленных с заявлением документов.

6.2.1. В целях строительства, реконструкции объекта капитального строительства застройщик подает заявление о предоставлении разрешения на строительство на имя главы Администрации района. К указанному заявлению прилагаются следующие документы:

- 1) правоустанавливающие документы на земельный участок;
1.1) при наличии соглашения о передаче в случаях, установленных бюджетным [законодательством](#) Российской Федерации, органом государственной власти (государственным органом), Государственной корпорацией по атомной энергии "Росатом", органом управления государственным внебюджетным фондом или органом местного самоуправления полномочий государственного (муниципального) заказчика, заключенного при осуществлении бюджетных инвестиций, - указанное соглашение, правоустанавливающие документы на земельный участок правообладателя, с которым заключено это соглашение;
- 2) градостроительный план земельного участка;
- 3) материалы, содержащиеся в проектной документации:
 - 3.1) по объектам капитального строительства один экземпляр разделов проектной документации:
 - а) раздел 1 «Пояснительная записка» с исходными данными для архитектурно-строительного проектирования, строительства, реконструкции, капитального ремонта объектов капитального строительства, в том числе с результатами инженерных изысканий, техническими условиями;
 - б) раздел 2 «Схема планировочной организации земельного участка», выполненная в соответствии с градостроительным планом земельного участка, с обозначением места размещения объекта капитального строительства, подъездов и проходов к нему, границ зон действия публичных сервитутов, объектов археологического наследия;

в) раздел 3 «Архитектурные решения»;

г) раздел 5 «Сведения об инженерном оборудовании, о сетях инженерно-технического обеспечения, перечень инженерно-технических мероприятий, содержание технологических решений»;

д) раздел 6 «Проект организации строительства»;

е) раздел 7 «Проект организации работ по сносу или демонтажу объектов капитального строительства» (предоставляется при необходимости сноса (демонтажа) объекта или части объекта капитального строительства).

3.2) по линейным объектам один экземпляр разделов проектной документации:

- а) раздел 1 «Пояснительная записка» с исходными данными для проектирования, [строительства](#), реконструкции объектов капитального строительства, в том числе с результатами инженерных изысканий, техническими условиями;
- б) раздел 2 «Проект полосы отвода» или схема планировочной организации земельного участка, подтверждающая расположение линейного объекта в пределах [красных линий](#), утвержденных в составе документации по планировке территории;
- в) раздел 3 «Технологические и конструктивные решения линейного объекта. Искусственные сооружения»;
- г) раздел 4 «Здания, строения и сооружения, входящие в инфраструктуру линейного объекта»;
- 4) положительное заключение государственной экспертизы проектной документации (применительно к проектной документации объектов, предусмотренных [статьей 49](#) Градостроительного кодекса. Положительное заключение государственной экологической экспертизы проектной документации в случаях, предусмотренных [частью 6 статьи 49](#) Градостроительного кодекса;
- 5) разрешение на отклонение от предельных параметров разрешенного строительства, [реконструкции](#) (в случае, если застройщику было предоставлено такое разрешение в соответствии со [статьей 40](#) Градостроительного кодекса);
- 6) согласие всех правообладателей объекта капитального строительства в случае реконструкции такого объекта.

6.1) в случае проведения реконструкции государственным (муниципальным) заказчиком, являющимся органом государственной власти (государственным органом), Государственной корпорацией по атомной энергии "Росатом", органом управления государственным внебюджетным фондом или органом местного самоуправления, на объекте капитального строительства государственной (муниципальной) собственности, правообладателем которого является государственное (муниципальное) унитарное предприятие, государственное (муниципальное) бюджетное или автономное учреждение, в отношении которого указанный орган осуществляет соответствующие функции и полномочия учредителя или права собственника имущества, - соглашение о проведении такой реконструкции, определяющее в том числе условия и порядок возмещения ущерба, причиненного указанному объекту при осуществлении реконструкции;

6.2) решение общего собрания собственников помещений в многоквартирном доме, принятое в соответствии с жилищным [законодательством](#) в случае реконструкции многоквартирного дома, или, если в результате такой реконструкции произойдет уменьшение размера общего имущества в многоквартирном доме, согласие всех собственников помещений в многоквартирном доме;

7) копия свидетельства об аккредитации юридического лица, выдавшего положительное заключение негосударственной экспертизы проектной документации, в случае, если представлено заключение негосударственной экспертизы проектной документации;

8) документы, предусмотренные законодательством Российской Федерации об объектах культурного наследия, в случае, если при проведении работ по сохранению объекта культурного наследия затрагиваются конструктивные и другие характеристики надежности и безопасности такого объекта.

К заявлению может прилагаться положительное заключение негосударственной экспертизы проектной документации.

Состав и содержание проектной документации предоставляемой для получения разрешения на строительство должна соответствовать требованиям, установленным постановлением Правительства РФ от 16 февраля 2008 г. № 87 «О составе разделов проектной документации и требованиях к их содержанию».

Документы (их копии или сведения, содержащиеся в них), указанные в подпунктах 1, 2 и 5 пункта 6.2.1 настоящего Регламента, запрашиваются Комитетом в государственных органах, органах местного самоуправления и подведомственных государственным органам или органам местного самоуправления организациях, в распоряжении которых находятся указанные документы в соответствии с нормативными правовыми актами Российской Федерации, нормативными правовыми актами субъектов Российской Федерации, муниципальными правовыми актами, если заявитель не представил указанные документы самостоятельно.

По межведомственным запросам Администрации района документы (их копии или сведения, содержащиеся в них), указанные в подпунктах 2 и 5 пункта 6.2.1 настоящего Регламента предоставляются государственными органами, органами местного самоуправления и подведомственными государственным органам или органам местного самоуправления организациям, в распоряжении которых находятся указанные документы, в срок не позднее трех рабочих дней со дня получения соответствующего межведомственного запроса.

Документы, указанные в подпункте 1 пункта 6.2.1 настоящего Регламента направляются заявителем самостоятельно, если указанные документы (их копии или сведения, содержащиеся в них) отсутствуют в Едином государственном реестре прав на недвижимое имущество и сделок с ним.

6.2.2 В целях строительства, реконструкции объекта индивидуального жилищного строительства застройщик направляет заявление о предоставлении разрешения на строительство в адрес главы Администрации района с приложением следующих документов:

- а) правоустанавливающие документы на земельный участок;**
- б) градостроительный план земельного участка;**
- в) схема планировочной организации земельного участка с обозначением места размещения объекта индивидуального жилищного строительства.**

Документы (их копии или сведения, содержащиеся в них), указанные в подпунктах а) и б) пункта 6.2.2 настоящего Регламента, запрашиваются Комитетом в государственных органах, органах местного самоуправления и подведомственных государственным органам или органам местного самоуправления организациях, в распоряжении которых находятся указанные документы в соответствии с нормативными правовыми актами Российской Федерации, нормативными правовыми актами субъектов Российской Федерации, муниципальными правовыми актами, если застройщик не представил указанные документы самостоятельно.

Документы, указанные в подпункте а) пункта 6.2.2 настоящего Регламента, направляются заявителем самостоятельно, если указанные документы (их копии или сведения, содержащиеся в них) отсутствуют в Едином государственном реестре прав на недвижимое имущество и сделок с ним.

6.2.3. Заявитель вправе не менее чем за 60 дней до истечения срока действия разрешения на строительство подать заявление о продлении срока его действия. В продлении срока действия разрешения на строительство должно быть отказано в случае, если строительство, реконструкция объекта капитального строительства не начаты до истечения срока подачи такого заявления.

6.2.3.1 Срок действия разрешения на строительство при переходе права на земельный участок и объекты капитального строительства сохраняется, за исключением случаев, предусмотренных частью 21.1 ст. 51 Градостроительного кодекса Российской Федерации;

6.2.3.2 Действие разрешения на строительство прекращается на основании решения Администрации Ребрихинского района Алтайского края по основаниям, указанным в части 21.1 ст. 51 Градостроительного кодекса Российской Федерации, с учетом положений частей 21.1 – 21.4 указанной статьи;

6.2.4. В заявлении о внесении изменений в разрешение на строительство объекта (уведомлении о переходе прав на земельные участки, об образовании земельного участка) указываются реквизиты:

- 1) правоустанавливающих документов на такие земельные участки (в случае приобретения физическим или юридическим лицом права на земельный участок, в отношении которого прежнему правообладателю было выдано разрешение на строительство, реконструкцию объекта капитального строительства);
- 2) решения об образовании земельных участков (в случае образования земельного участка путем объединения земельных участков, в отношении которых или одного из которых выдано разрешение на строительство; в случае образования земельных участков путем раздела, перераспределения земельных участков или выдела из земельных участков, в отношении которых выдано разрешение на строительство), если в соответствии с земельным законодательством решение об образовании земельного участка принимает орган местного самоуправления;
- 3) градостроительного плана земельного участка, на котором планируется осуществить строительство, реконструкцию объекта капитального строительства (в случае образования земельных участков путем раздела, перераспределения земельных участков или выдела из земельных участков, в отношении которых выдано разрешение на строительство).

Заявитель вправе одновременно с уведомлением о переходе к нему прав на земельные участки, об образовании земельного участка представить в Комитет копии документов, предусмотренных подпунктами 1-3 настоящего пункта.

6.2.5. Для предоставления разрешения на ввод объекта в эксплуатацию к заявлению прилагаются:

- 1) правоустанавливающие документы на земельный участок;
- 2) градостроительный план земельного участка или в случае строительства, реконструкции линейного объекта проект планировки территории и проект межевания территории;
- 3) разрешение на строительство;
- 4) акт приёмки объекта капитального строительства (в случае осуществления строительства, реконструкции на основании договора между застройщиком и подрядчиком);
- 5) документ, подтверждающий соответствие построенного, реконструированного, отремонтированного объекта капитального строительства требованиям технических регламентов и подписанный лицом, осуществляющим строительство;
- 6) документы, подтверждающие соответствие построенного, реконструированного, объекта капитального строительства техническим условиям и подписанные ответственными представителями организаций, осуществляющих эксплуатацию сетей инженерно-технического обеспечения (при их наличии);
- 7) документ, подтверждающий соответствие параметров построенного, реконструированного объекта капитального строительства требованиям проектной документации, в том числе требованиям энергетической эффективности и требованиям оснащенности объекта капитального строительства приборами учета используемых энергетических ресурсов, и подписанный лицом, осуществляющим строительство (лицом, осуществляющим строительство, и застройщиком или техническим заказчиком в случае осуществления строительства, реконструкции на основании договора, а также лицом, осуществляющим строительный контроль, в случае осуществления строительного контроля на основании договора), за исключением случаев осуществления строительства, реконструкции объектов индивидуального жилищного строительства;
- 8) схема, отображающая расположение построенного, реконструированного, объекта капитального строительства, расположение сетей инженерно-технического обеспечения в границах земельного участка и планировочную организацию земельного участка и подписанная лицом, осуществляющим строительство, реконструкцию (лицом, осуществляющим строительство, и застройщиком или техническим заказчиком в случае осуществления строительства, реконструкции на основании договора), за исключением случаев строительства, реконструкции линейного объекта;
- 9) заключение органа государственного строительного надзора (в случае, если предусмотрено осуществление государственного строительного надзора) о соответствии построенного, реконструированного объекта капитального строительства требованиям технических регламентов и проектной документации, в том числе требованиям энергетической эффективности и требованиям оснащенности объекта капитального строительства приборами учета используемых энергетических ресурсов, заключение федерального государственного экологического надзора в случаях, предусмотренных частью 7 статьи 54 настоящего Кодекса;
- 10) документ, подтверждающий заключение договора обязательного страхования гражданской ответственности владельца опасного объекта за причинение вреда в результате аварии на опасном объекте в соответствии с законодательством Российской Федерации об обязательном страховании гражданской ответственности владельца опасного объекта за причинение вреда в результате аварии на опасном объекте;
- 11) акт приемки выполненных работ по сохранению объекта культурного наследия, утвержденный соответствующим органом охраны объектов культурного наследия, определенным Федеральным законом от 25 июня 2002 года N 73-ФЗ "Об объектах культурного наследия (памятниках истории и культуры) народов Российской Федерации", при проведении реставрации, консервации, ремонта этого объекта и его приспособления для современного использования.
- 12) технический план, подготовленный в соответствии с требованиями статьи 41 Федерального закона «О Государственном кадастре недвижимости».

Документы (их копии или сведения, содержащиеся в них), указанные в подпунктах 1, 2, 3 и 9 пункта 6.2.5 настоящего Регламента, запрашиваются Комитетом в государственных органах, органах местного самоуправления и подведомственных государственным органам или органам местного самоуправления организациях, в распоряжении которых находятся указанные документы в соответствии с нормативными правовыми актами Российской Федерации, нормативными правовыми актами субъектов Российской Федерации, муниципальными правовыми актами, если застройщик не представил указанные документы самостоятельно.

Документы, указанные в подпунктах 1, 4, 5, 6, 7 и 8 пункта 6.2.5 настоящего Регламента, направляются заявителем самостоятельно, если указанные документы (их копии или сведения, содержащиеся в них) отсутствуют в распоряжении органов государственной власти, органов местного самоуправления либо подведомственных государственным органам или органам местного самоуправления организаций, такие документы запрашиваются Отделом, в органах и организациях, в распоряжении которых находятся указанные документы, если заявитель не представил указанные документы самостоятельно.

6.3. Документы, указанные в пунктах 6.1.-6.2. раздела II настоящего Регламента предоставляются в Администрацию района.

Документы, не указанные в настоящем перечне, не могут быть затребованы у заявителя.

Администрация района не вправе истребовать от заявителя:

предоставления документов и информации или осуществления процедур, предоставление или осуществление которых не предусмотрено нормативными правовыми актами, регулирующими отношения, возникающие в связи с предоставлением муниципальной услуги по предоставлению разрешений на строительство, реконструкцию и ввод в эксплуатацию объектов капитального строительства, индивидуальных жилых домов;

предоставления документов и информации, которые находятся в распоряжении органов, предоставляющих государственные услуги, и органов, предоставляющих муниципальные услуги, иных государственных органов, органов местного самоуправления, организаций, в соответствии с нормативными правовыми актами Российской Федерации, нормативными правовыми актами субъектов Российской Федерации, муниципальными правовыми актами.

Заявителю выдается расписка (Приложение 10) в получении документов с указанием их перечня и даты их получения должностным лицом Комитета, а также с указанием перечня документов, которые будут получены по межведомственным запросам. В случае представления документов через Многофункциональный центр расписка выдается указанным Многофункциональным центром. Государственные органы, органы местного самоуправления и подведомственные государственным органам или органам местного самоуправления организации, в распоряжении которых находятся документы, обязаны направить в Администрацию района запрошенные Комитетом документы (их копии или содержащиеся в них сведения).

Запрошенные документы (их копии или содержащиеся в них сведения) могут представляться на бумажном носителе, в форме электронного документа либо в виде заверенных уполномоченным лицом копий запрошенных документов, в том числе в форме электронного документа.

6.4. Иные особенности предоставления муниципальной услуги.

Выдача разрешения на строительство не требуется в случае:

- 1) строительства гаража на земельном участке, предоставленном физическому лицу для целей, не связанных с осуществлением предпринимательской деятельности, или строительства на земельном участке, предоставленном для ведения садоводства, дачного хозяйства;
- 2) строительства, реконструкции объектов, не являющихся объектами капитального строительства (киосков, навесов и других);
- 3) строительства на земельном участке строений и сооружений вспомогательного использования;
- 4) изменения объектов капитального строительства и (или) их частей, если такие изменения не затрагивают конструктивные и другие характеристики их надежности и безопасности и не превышают предельные параметры разрешенного строительства, реконструкции, установленные градостроительным регламентом;
- 4.1) капитального ремонта объектов капитального строительства;
- 5) иных случаях, если законодательством субъектов Российской Федерации о градостроительной деятельности получение разрешения на строительство не требуется.

6.5. Гражданин при подаче заявления лично, через Многофункциональный центр должен предъявить паспорт гражданина Российской Федерации, а в случаях, предусмотренных законодательством Российской Федерации, иной документ, удостоверяющий его личность.

Уполномоченный представитель заявителя должен предъявить документ, удостоверяющий полномочия представителя.

6.6. При подаче заявления через Единый портал государственных услуг электронные копии документов размещаются в предназначенных для этих целей полях электронной формы заявления. Электронная копия документа должна иметь разрешение, обеспечивающее корректное прочтение всех элементов подлинного документа, в том числе буквы, цифры, знаки, изображения, элементы печати, подписи и т.д.

7. Исчерпывающий перечень оснований для отказа в приеме документов, необходимых для предоставления муниципальной услуги

Основания для отказа в приеме документов отсутствуют. Заявление поступившее в Администрацию района, МФЦ, подлежит обязательному приему.

8. Исчерпывающий перечень оснований для отказа в предоставлении муниципальной услуги

8.1. Заявителю может быть оказано в предоставлении муниципальной услуги по предоставлению разрешения на строительство, реконструкцию по следующим основаниям:

- 1) отсутствие документов, указанных в пункте 6.2.1. и 6.2.2. раздела II настоящего Регламента;
- 2) несоответствие представленных документов требованиям градостроительного плана земельного участка;

8.2. Основанием для отказа в предоставлении разрешения на ввод объекта в эксплуатацию является:

- 1) отсутствие документов, указанных в пункте 6.2.5. раздела II настоящего Регламента;
- 2) несоответствие объекта капитального строительства требованиям градостроительного плана земельного участка;
- 3) несоответствие объекта капитального строительства требованиям, содержащимся в разрешении на строительство;
- 4) невыполнение застройщиком требований о безвозмездной передаче в Администрацию района в течение 10 дней со дня получения разрешения на строительство сведений о площади, о высоте и об этажности планируемого объекта капитального строительства, о сетях инженерно-технического обеспечения, одного экземпляра копии результатов инженерных изысканий и по одному экземпляру копий разделов проектной документации, предусмотренных [пунктами 2, 8 - 10 и 11.1 части 12 статьи 48](#) Градостроительного кодекса Российской Федерации, или одного экземпляра копии схемы планировочной организации земельного участка с обозначением места размещения объекта индивидуального жилищного строительства для размещения в информационной системе обеспечения градостроительной деятельности.

В этом случае разрешение на ввод объекта в эксплуатацию предоставляется только после устранения застройщиком данного нарушения.

Заявителю отказывается в продлении срока действия разрешения на строительство в случае, если строительство, реконструкция, капитальный ремонт объекта капитального строительства не начаты до истечения срока подачи такого заявления.

Основаниями для отказа во внесении изменений в разрешение на строительство являются:

- 1) отсутствие в уведомлении о переходе прав на земельный участок, об образовании земельного участка реквизитов документов, предусмотренных соответственно [подпунктами 1 - 3](#) пункта 6.2.4 Регламента или отсутствие правоустанавливающего документа на земельный участок в случае, указанном в абзаце 7 пункта 6.2.4 Регламента;
- 2) недостоверность сведений, указанных в уведомлении о переходе прав на земельный участок, об образовании земельного участка;
- 3) несоответствие планируемого размещения объекта капитального строительства требованиям градостроительного плана земельного участка, в случае образования земельных участков путем раздела, перераспределения земельных участков или выдела из земельных участков, в отношении которых выдано разрешение на строительство.

9. Размер платы, взимаемой с заявителя при предоставлении муниципальной услуги, и способы ее взимания в случаях, предусмотренных федеральными законами, принимаемыми в соответствии с ними иными нормативными правовыми актами, непосредственно регулирующими предоставление муниципальной услуги

Предоставление муниципальной услуги осуществляется безвозмездно.

10. Максимальный срок ожидания в очереди при подаче запроса о предоставлении муниципальной услуги и при получении результата предоставления муниципальной услуги

10.1. Максимальный срок ожидания в очереди при подаче заявления о предоставлении муниципальной услуги и регистрации предоставленных документов не должен превышать 30 минут.

10.2. Продолжительность ожидания в очереди при получении результата предоставления муниципальной услуги не должна превышать 15 минут.

11. Срок регистрации заявления о предоставлении муниципальной услуги

Срок регистрации заявления о предоставлении муниципальной услуги, в том числе в электронном виде, осуществляется в день приема.

12. Требования к помещениям, в которых предоставляются муниципальные услуги, к местам ожидания, местам для заполнения заявлений о предоставлении муниципальной услуги, информационным стендам с образцами их заполнения и перечнем документов, необходимых для предоставления муниципальной услуги

12.1. Помещение, в котором осуществляется прием заявителей, должно обеспечивать:

- комфортное расположение заявителя и должностных лиц Администрации района;
- возможность и удобство оформления заявителем письменного обращения;
- доступ к основным нормативным правовым актам, регламентирующим полномочия и сферу компетенции Администрации района;
- доступ к нормативным правовым актам, регулирующим предоставление муниципальной услуги;
- наличие информационных стендов с образцами заполнения заявлений и перечнем документов, необходимых для предоставления муниципальной услуги.

- 12.2. Вход и передвижение по помещению, в котором проводится личный прием, не должны создавать затруднений для лиц с ограниченными возможностями.
- 12.3. Информирование заявителей по предоставлению муниципальной услуги в части факта поступления заявления, его входящих регистрационных реквизитов, наименования структурного подразделения Администрации района, ответственного за его исполнение и т.п., осуществляют специалисты Комитета.
- 12.3.1. Места информирования, предназначенные для ознакомления заявителей с информационными материалами, оборудуются: информационными стендами; стульями и столами для возможности оформления документов.
- 12.3.2. На информационных стендах (вывесках) содержится следующая информация: месторасположение, график (режим) работы, номера телефонов Комитета; процедура предоставления муниципальной услуги (в текстовом виде и в виде блок-схемы (Приложение 4 к настоящему Регламенту)); перечень документов, необходимых для предоставления услуги; основания отказа в предоставлении муниципальной услуги; порядок обжалования решения, действия или бездействия специалистов Комитета Администрации района.
- 12.4. Помещение для оказания муниципальной услуги должно быть оснащено стульями, столами, компьютером с возможностью печати, доступа к необходимым информационным базам данных, печатающим и сканирующим устройством.
- 12.5. Кабинет приема заявителей должен быть оборудован информационной табличкой (вывеской) с указанием: номера кабинета; фамилии, имени, отчества и должности специалистов, осуществляющих предоставление муниципальной услуги; времени работы и перерыва на обед.

13. Показатели доступности и качества муниципальной услуги

- 13.1. Заявитель на стадии рассмотрения его обращения в Администрации района, МФЦ имеет право:
- представлять дополнительные документы и материалы по рассматриваемому заявлению либо обращаться с просьбой об их истребовании;
 - знакомиться с документами и материалами, касающимися рассмотрения заявления, если это не затрагивает права, свободы и законные интересы других лиц и если в указанных документах и материалах не содержится сведения, составляющие государственную или иную охраняемую федеральным законом тайну;
 - получать уведомления о переадресации заявления в орган местного самоуправления или должностному лицу, в компетенцию которых входит разрешение поставленных в заявлении вопросов;
 - обращаться с заявлением о прекращении или приостановлении рассмотрения заявления о предоставлении муниципальной услуги;
 - осуществлять иные действия, не противоречащие настоящему Регламенту и законодательству Российской Федерации.
- 13.2. Должностные лица Администрации района обеспечивают:
- объективное, всестороннее и своевременное рассмотрение письменных заявлений, в случае необходимости – с участием заявителей, направивших заявление;
 - получение необходимых для рассмотрения письменных заявлений документов и материалов в других органах местного самоуправления и у иных должностных лиц, за исключением судов, органов дознания и органов предварительного следствия.
- 13.3. Конфиденциальные сведения, ставшие известными должностным лицам Администрации района при рассмотрении заявлений получателей муниципальной услуги, не могут быть использованы во вред этим получателям муниципальной услуги.

14. Иные требования, в том числе учитывающие особенности предоставления муниципальных услуг в многофункциональном центре (при наличии такого центра) и особенности предоставления муниципальных услуг в электронной форме (если соответствующая услуга предоставляется в электронной форме).

- 14.1. Администрация района обеспечивает возможность получения заявителями информации о предоставляемой муниципальной услуге на официальном Интернет-сайте Администрации района, интернет – сайте МФЦ и на Региональном портале государственных и муниципальных услуг Алтайского края, а также на Едином портале государственных и муниципальных услуг Российской Федерации.
- 14.2. Администрация района обеспечивает возможность получения и копирования заявителями на официальном Интернет-сайте Администрации района и на Региональном портале государственных и муниципальных услуг Алтайского края, а также на Едином портале государственных и муниципальных услуг Российской Федерации (функции) форм заявлений и иных документов, необходимых для получения муниципальной услуги в электронном виде.

III. Состав, последовательность и сроки выполнения административных процедур, требования к порядку их выполнения, в том числе особенности выполнения административных процедур в электронной форме, а также особенности выполнения административных процедур в многофункциональных центрах

1. Описание последовательности действий при предоставлении муниципальной услуги

Муниципальная услуга включает в себя следующие административные процедуры:

- Прием и регистрация документов;
- Регистрация заявления (заявки);
- Проверка пакета документов на комплектность;
- Запрос данных в рамках межведомственного взаимодействия;
- Проверка документов на наличие оснований для отказа в предоставлении услуги;
- Принятие решения по предоставлению разрешения на строительство /реконструкцию/ ввод в эксплуатацию, о продлении срока действия разрешения на строительство, о внесении изменений в разрешение на строительство либо отказа в предоставлении разрешения на строительство /реконструкцию/ ввод в эксплуатацию, в продлении срока действия разрешения на строительство, во внесении изменений в разрешение на строительство;
- Принятие решения об отказе в предоставлении разрешения на строительство/реконструкцию/ввод в эксплуатацию;
- Принятие решения о предоставлении разрешения на строительство /реконструкцию /ввод в эксплуатацию;
- Принятие решения о продлении срока действия разрешения на строительство;
- Принятие решения о внесении изменений в разрешение на строительство;
- Информирование и выдача результата предоставления муниципальной услуги.

1.1. Прием и регистрация документов.

1.1.1. Регистрация заявления (заявки)

Основанием для начала выполнения административной процедуры является обращение заявителя – физического или юридического лица (индивидуального предпринимателя), осуществляющего деятельность, связанную с оформлением и предоставлением разрешения на строительство /реконструкцию/ ввод в эксплуатацию объектов капитального строительства, индивидуальных жилых домов (далее заявитель).

Заявитель в праве обратиться с заявлением на предоставление разрешения на строительство /реконструкцию/ ввод в эксплуатацию объектов капитального строительства, индивидуальных жилых домов в Администрацию района, осуществляющей в пределах своих полномочий предоставление разрешений на строительство /реконструкцию/ ввод в эксплуатацию объектов капитального строительства, индивидуальных жилых домов.

Заявление (заявка) и пакет документов может быть направлено в Администрацию района в очной форме (при личном присутствии), через Региональный Портал Государственных услуг (Портал), через МФЦ.

В случае подачи заявления (заявки) при личном обращении, должностное лицо ответственное за прием документов регистрирует заявку с приложенным пакетом документов в Информационной Системе (далее - ИС).

По завершении приема документов при личном обращении специалист формирует расписку в приеме документов. В расписке указывается номер заявления, дата регистрации заявления, наименование муниципальной услуги, перечень документов, представленных заявителем, сроки предоставления услуги, сведения о специалисте, принявшего документы и иные сведения, существенные для предоставления муниципальной услуги. Расписка формируется в двух экземплярах, оба экземпляра подписываются специалистом и заявителем, один экземпляр передается заявителю, второй остается в Комитете. При обращении заявителя почтой расписка в приеме документов не формируется.

При обращении заявителя через Портал, заявление (заявка) регистрируется автоматически. Далее ИС формируется подтверждение о регистрации пакета документов и отправляется в личный кабинет заявителя.

При оформлении заявлений (заявки) через Портал регистрация осуществляется в соответствии со временем регистрации заявления на Портале (с точным указанием часов и минут).

Система автоматически передает заявление (заявку) на руководителя отдела. Руководитель отдела визирует заявку и назначает ответственного специалиста.

Результатом процедуры является регистрация заявления (заявки) в ИС и назначение ответственного специалиста.

Срок выполнения административных действий по проверке заявки на комплектность составляет 15 минут.

При обращении заявителя за получением муниципальной услуги в Комитет на личном приеме или направлении документов почтой заявитель дает согласие на обработку своих персональных данных в соответствии с требованиями Федерального закона от 27.07.2006 № 152-ФЗ «О персональных данных». В случае подачи заявления и документов через Многофункциональный центр заявитель дополнительно дает согласие Многофункциональному центру на обработку его персональных данных.

При обращении заявителя через Единый портал государственных услуг в электронной форме заявления ставится соответствующая отметка о согласии на обработку его персональных данных.

1.1.2. Проверка пакета документов на комплектность

Основанием для начала процедуры является назначение ответственного специалиста.

Ответственный специалист проверяет пакет документов на комплектность. В случае если специалист выявил отсутствие необходимых документов для предоставления услуги или несоответствие заявления (заявки) пункту 6 главе II данного регламента специалист вносит данные о несоответствии в ИС. ИС автоматически формирует уведомление об отказе в предоставлении услуги по причине не комплекта. При обращении заявителя через Портал, уведомление автоматически направляется в «Личный кабинет» заявителя. В случае подачи заявки при личном обращении, специалист уведомляет заявителя на бумажном носителе, по электронной почте, заказным письмом или по телефону.

В случае если специалист Комитета не выявил несоответствия заявления (заявки) пункту 6 главе II данного регламента и все необходимые от заявителя документы приложены, переходит к процедуре экспертной проверки возможности предоставления Муниципальной услуги.

Результатом процедуры является отказ в предоставлении услуги или установление факта полной комплектности пакета документов, требуемых от заявителя.

Максимальный срок выполнения административных действий по проверке заявления (заявки) на комплектность составляет 1 рабочий день.

1.2. Запрос данных в рамках межведомственного взаимодействия

В случае если заявитель не предоставил документ, который возможно получать по каналам межведомственного взаимодействия, специалист Комитета направляет запрос в соответствующий орган.

При установлении факта отсутствия требуемого документа заявитель уведомляется о необходимости его оформления.

По окончании проведения процедуры запросов, специалист Комитета в информационной системе формирует уведомление о необходимости доработки комплекта документов, либо о приеме документов.

Уведомление может быть направлено заявителю лично, заказным письмом по почте, по электронной почте или в форме сообщения в «Личный кабинет» на Портале.

1.3. Проверка документов на наличие оснований для отказа в предоставлении услуги

После регистрации заявления и получения данных в рамках межведомственного взаимодействия ответственный специалист проверяет пакет документов на наличие оснований для отказа в предоставлении услуги.

По окончании проверки, ответственный специалист в информационной системе формирует уведомление о предоставлении либо не предоставлении услуги.

Уведомление может быть направлено заявителю лично, заказным письмом по почте, по электронной почте или в форме сообщения в «Личный кабинет» на Портале.

Максимальный срок выполнения административных действий по приему и проверке документов составляет 3 дня.

После рассмотрения заявления и приложенных к нему документов, в том числе полученных ответов на направленные межведомственные запросы, уполномоченный специалист осуществляет подготовку проекта решения о предоставлении муниципальной услуги, а при установлении оснований, предусмотренных пунктом 10 Регламента, проект решения об отказе в предоставлении муниципальной услуги и направляет с приложенными документами на согласование уполномоченным должностным лицам в соответствии с порядком делопроизводства.

После чего проект разрешения на строительство (реконструкцию), разрешения на ввод объекта в эксплуатацию, проект решения о продлении срока действия разрешения на строительство (реконструкцию), о внесении изменений в разрешение на строительство, либо проект решения об отказе в выдаче разрешения на строительство (реконструкцию), разрешения на ввод объекта в эксплуатацию, в продлении срока действия разрешения на строительство (реконструкцию), во внесении изменений в разрешение на строительство направляются на подпись главе Администрации района.

1.4. Принятие решения о предоставлении разрешения на строительство /реконструкцию/ ввод в эксплуатацию, в продлении срока действия разрешения на строительство (реконструкцию), во внесении изменений в разрешение на строительство объекта, либо об отказе в предоставлении разрешения на строительство /реконструкцию/ ввод в эксплуатацию, в продлении срока действия разрешения на строительство (реконструкцию), во внесении изменений в разрешение на строительство объекта:

1.4.1. Принятие решения об отказе в предоставлении разрешения на строительство /реконструкцию/ ввод в эксплуатацию, в продлении срока действия разрешения на строительство (реконструкцию), во внесении изменений в разрешение на строительство объекта.

При обнаружении наличия оснований для отказа в выдаче разрешения специалист Комитета в информационной системе формирует решение.

Решение об отказе в выдаче разрешения на строительство /реконструкцию/ ввод в эксплуатацию объектов капитального строительства, индивидуальных жилых домов, в продлении срока действия разрешения на строительство (реконструкцию), во внесении изменений в разрешение на строительство объекта согласовывается с главой Администрации района.

По факту согласования решения об отказе специалист Комитета в информационной системе формирует уведомление об утверждении отказа в выдаче разрешения на строительство /реконструкцию/ ввод в эксплуатацию объектов капитального строительства, индивидуальных жилых домов, в продлении срока действия разрешения на строительство (реконструкцию), во внесении изменений в разрешение на строительство объекта.

Уведомление может быть направлено заявителю лично, заказным письмом по почте, по электронной почте или в форме сообщения в «Личный кабинет» на Портале.

Максимальный срок выполнения административных действий по принятию решения о выдаче разрешения составляет 3 дня с момента регистрации полного пакета документов.

1.4.2. Принятие решения о предоставлении разрешения на строительство /реконструкцию/ ввод в эксплуатацию, в продлении срока действия разрешения на строительство (реконструкцию), во внесении изменений в разрешение на строительство объекта

В случае соответствия комплекта документов требованиям, ответственный сотрудник формирует разрешение на строительство /реконструкцию/ ввод в эксплуатацию объектов капитального строительства, индивидуальных жилых домов, принимает решение в продлении срока действия разрешения на строительство (реконструкцию), во внесении изменений в разрешение на строительство объекта.

Готовое решение о предоставлении муниципальной услуги специалист Комитета передает на подпись главе Администрации района.

Глава Администрации района в течение 2-х рабочих дней с момента получения решения о предоставлении муниципальной услуги, подписывает документ, либо принимает решение об отказе в предоставлении муниципальной услуги.

По факту подписи разрешения, специалист Комитета в информационной системе формирует уведомление о предоставлении разрешения.

Уведомление может быть направлено заявителю лично, заказным письмом по почте, по электронной почте или в форме сообщения в «Личный кабинет» на Портале.

Максимальный срок выполнения действий данной административной процедуры не должен превышать 3 дней.

1.4.3. Информирование и выдача результата предоставления муниципальной услуги

Специалист Комитета не позднее чем через два дня со дня принятия одного из указанных в пункта 3 Регламента решений выдает или направляет по адресу, указанному в заявлении, либо через Многофункциональный центр заявителю документ, подтверждающий принятие одного из указанных решений.

При этом заявителю сообщается о принятом решении и о возможности получения результата муниципальной услуги лично в течение одного дня, следующего за днем принятия решения.

При обращении заявителя через Единый портал государственных услуг уведомление о принятом решении и о необходимости явиться за получением результата (уведомление о статусе заявления) направляется заявителю в «Личный кабинет» заявителя на Едином портале государственных услуг либо, по выбору заявителя, на электронную почту или путем направления СМС оповещения.

При этом выдача результата муниципальной услуги осуществляется по личному обращению заявителя с предоставлением подлинников всех документов, сканированные копии которых направлены в электронной форме, для их сверки между собой.

При предоставлении муниципальной услуги через Многофункциональный центр:

1) в срок, указанный в абзаце первом настоящего пункта Регламента, направляет решение о предоставлении или об отказе в предоставлении муниципальной услуги в Многофункциональный центр, который сообщает о принятом решении заявителю и выдает соответствующий документ заявителю при его обращении в Многофункциональный центр (при отметке в заявлении о получении результата услуги в Многофункциональном центре);

2) в срок, указанный в абзаце первом настоящего пункта Регламента, сообщает о принятом решении заявителю и выдает соответствующий документ заявителю при его личном обращении либо направляет по адресу, указанному в заявлении, а также направляет в Многофункциональный центр уведомление, в котором раскрывает суть решения, принятого по обращению, указывает дату принятия решения (при отметке в заявлении о получении услуги в Администрации района).

Заявителю передаются документы, подготовленные Комитетом по результатам предоставления муниципальной услуги, а также документы, подлежащие возврату заявителю по завершению предоставления услуги (при наличии).

Выдача документов производится заявителю либо доверенному лицу заявителя при предъявлении документа, удостоверяющего личность, а также документа, подтверждающего полномочия по получению документов от имени заявителя (для доверенных лиц).

При выдаче документов заявитель дает расписку в получении документов, в которой указываются все документы, передаваемые заявителю, дата передачи документов.

Результатом выполнения административной процедуры является:

- 1) выдача разрешения на строительство (реконструкцию), разрешения на ввод объекта в эксплуатацию, о продлении срока действия разрешения на строительство (реконструкцию), о внесении изменений в разрешение на строительство (по форме, утвержденной Министерством регионального развития Российской Федерации);
- 2) выдача решения об отказе в выдаче разрешения на строительство (реконструкцию), разрешения на ввод объекта в эксплуатацию, в продлении срока действия разрешения на строительство (реконструкцию), во внесении изменений в разрешение на строительство

IV. Формы контроля за исполнением муниципальными служащими положений Регламента

4.1. Порядок осуществления текущего контроля за соблюдением и исполнением ответственными должностными лицами положений административного регламента и иных нормативных правовых актов, устанавливающих требования к предоставлению муниципальной услуги, а также за принятием решений ответственными лицами осуществляется председателем Комитета в соответствии с распределением обязанностей.

4.2. Порядок и периодичность осуществления плановых и внеплановых проверок полноты и качества предоставления муниципальной услуги, в том числе порядок и формы контроля за полнотой и качеством ее предоставления.

При ежегодной плановой проверке рассматриваются все вопросы, связанные с предоставлением муниципальной услуги (комплексные проверки) или отдельные вопросы (тематические проверки). Внеплановая проверка может проводиться по конкретному обращению.

Для проведения проверки полноты и качества предоставления муниципальной услуги формируется комиссия, в состав которой включаются должностные лица Комитета.

Результаты деятельности комиссии оформляются в виде справки, в которой отмечаются выявленные недостатки и предложения по их устранению.

Справка подписывается членами комиссии.

4.3. Ответственность муниципальных служащих - специалистов Комитета Администрации района и иных должностных лиц за решения и действия (бездействие), принимаемые (осуществляемые) в ходе предоставления муниципальной услуги.

По результатам проведенных проверок, в случае выявления нарушений прав заявителей, осуществляется привлечение виновных лиц к ответственности в соответствии с законодательством Российской Федерации.

V. Досудебный (внесудебный) порядок обжалования решений и действий (бездействия) органа, предоставляющего муниципальную услугу, а также должностных лиц, муниципальных служащих

5.1. Предмет досудебного (внесудебного) обжалования заявителем решений и действий (бездействия) органа, предоставляющего муниципальную услугу, должностного лица органа, предоставляющего муниципальную услугу.

Заявитель может обратиться с жалобой, в том числе в следующих случаях:

- 1) нарушение срока регистрации запроса заявителя о предоставлении муниципальной услуги;
- 2) нарушение срока предоставления муниципальной услуги;
- 3) требование у заявителя документов, не предусмотренных нормативными правовыми актами Российской Федерации, нормативными правовыми актами Алтайского края для предоставления муниципальной услуги;
- 4) отказ в приеме документов, предоставление которых предусмотрено нормативными правовыми актами Российской Федерации, нормативными правовыми актами Алтайского края для предоставления муниципальной услуги, у заявителя;
- 5) отказ в предоставлении муниципальной услуги, если основания отказа не предусмотрены федеральными законами и принятыми в соответствии с ними иными нормативными правовыми актами Российской Федерации, нормативными правовыми актами Алтайского края;
- 6) затребование с заявителя при предоставлении муниципальной услуги платы, не предусмотренной нормативными правовыми актами Российской Федерации, нормативными правовыми актами Алтайского края;
- 7) отказ Комитета, предоставляющего муниципальную услугу, должностного лица Комитета, предоставляющего муниципальную услугу в исправлении допущенных опечаток и ошибок в выданных в результате предоставления муниципальной услуги документах либо нарушение установленного срока таких исправлений.

5.2. Общие требования к порядку подачи и рассмотрения жалобы.

5.2.1. Жалоба подается заявителем в письменной форме на бумажном носителе, в электронной форме в орган, предоставляющий муниципальную услугу.

Жалобы на решения, принятые председателем соответствующего Комитета, предоставляющего муниципальную услугу, подаются главе Администрации района.

5.2.2. Жалоба может быть направлена по почте, через многофункциональный центр, с использованием информационно-телекоммуникационной сети «Интернет», официального сайта органа, предоставляющего муниципальную услугу, регионального портала государственных и муниципальных услуг Алтайского края, Единого портала государственных и муниципальных услуг Российской Федерации, а также может быть принята при личном приеме заявителя.

5.3. Жалоба должна содержать:

- 1) наименование органа, предоставляющего муниципальную услугу, органа, должностного лица Комитета, предоставляющего муниципальную услугу, либо муниципального служащего, решения и действия (бездействие) которых обжалуются;
- 2) фамилию, имя, отчество (последнее - при наличии), сведения о месте жительства заявителя - физического лица либо наименование, сведения о месте нахождения заявителя - юридического лица, а также номер (номера) контактного телефона, адрес (адреса) электронной почты (при наличии) и почтовый адрес, по которым должен быть направлен ответ заявителю;
- 3) сведения об обжалуемых решениях и действиях (бездействии) Администрации района, должностного лица Комитета, предоставляющего муниципальную услугу, муниципального служащего;
- 4) доводы, на основании которых заявитель не согласен с решением и действием (бездействием) Администрации района, муниципального служащего. Заявителем могут быть представлены документы (при наличии), подтверждающие доводы заявителя, либо их копии.

5.4. Жалоба, поступившая в Администрацию района, предоставляющей муниципальную услугу, подлежит рассмотрению должностным лицом, наделенным полномочиями по рассмотрению жалоб, в течение пятнадцати рабочих дней со дня ее регистрации, а в случае обжалования отказа органа, предоставляющего муниципальную услугу, должностного лица Администрации района, в приеме документов у заявителя либо в исправлении допущенных опечаток и ошибок или в случае обжалования нарушения установленного срока таких исправлений - в течение пяти рабочих дней со дня ее регистрации. Правительство Российской Федерации вправе установить случаи, при которых срок рассмотрения жалобы может быть сокращен.

5.5. По результатам рассмотрения жалобы Администрация принимает одно из следующих решений:

- 1) удовлетворяет жалобу, в том числе в форме отмены принятого решения, исправления допущенных Администрацией, опечаток и ошибок в выданных в результате предоставления муниципальной услуги документах, возврата заявителю денежных средств, взимание которых не предусмотрено нормативными правовыми актами Российской Федерации, нормативными правовыми актами Алтайского края, а также в иных формах;
- 2) отказывает в удовлетворении жалобы.

5.6. Не позднее дня, следующего за днем принятия решения, указанного в п.5.5. регламента, заявителю в письменной форме и по желанию заявителя в электронной форме направляется мотивированный ответ о результатах рассмотрения жалобы.

5.7. В случае установления в ходе или по результатам рассмотрения жалобы признаков состава административного правонарушения или преступления, управляющий делами Администрации района незамедлительно направляет имеющиеся материалы в органы прокуратуры.

ПРИЛОЖЕНИЕ 1

**Сведения о местонахождении и графике работы
Администрации Ребрихинского района Алтайского края**

Адрес: 658540, Алтайский край, Ребрихинский район, с. Ребриха, пр. Победы, 39.
Адрес электронной почты Администрации района (E-mail): admrebr@ab.ru, admrebr@mail.ru
Официальный сайт Администрации Ребрихинского района: www.admrebr.ru
Тел/ факс: (38582)22-4-01

Руководство

Ф.И.О.	Должность	№ каб.	Служебный телефон
Прахт Александр Андреевич	глава Администрации Ребрихинского района	приемная	(38582)22-4-01
Чердакова Надежда Григорьевна	заместитель главы Администрации района по оперативным вопросам	приемная	(38582)21-4-71

Комитет по строительству, архитектуре и жилищно-коммунальному хозяйству Администрации Ребрихинского района
Адрес: 658540, Алтайский край, Ребрихинский район, с. Ребриха, пр. Победы, 41, каб. №6, №7.

Ф.И.О.	Должность	№ каб.	Служебный телефон/факс
Мартыненко Нина Дмитриевна	Председатель комитета по строительству, архитектуре и жилищно-коммунальному хозяйству Администрации Ребрихинского района	7	(38582)22-2-36
Стукало Ольга Михайловна	Ведущий специалист комитета по строительству, архитектуре и жилищно-коммунальному хозяйству Администрации Ребрихинского района	6	(38582)22-7-72

График работы Комитета по строительству, архитектуре и жилищно-коммунальному хозяйству Администрации Ребрихинского района:
Понедельник - пятница с 9⁰⁰ до 17⁰⁰. Обед с 13⁰⁰ до 14⁰⁰ часов. Выходные дни: суббота, воскресенье. Прием граждан осуществляется в понедельник и среду с 9.00 до 13.00. Единый портал государственных услуг – www.22.gosuslugi.ru/pgu/.

ПРИЛОЖЕНИЕ 2

Сведения об МФЦ

Место нахождения	г.Барнаул, Павловский тракт, 58г
График работы	Пн., вт., ср., чт., с 8.00-20.00, пт., с 8.00-17.00, сб., 9.00-14.00
Почтовый адрес	г.Барнаул, 656064, Павловский тракт, 58г
Телефон центра телефонного обслуживания	8(3852)200550
Интернет – сайт МФЦ	www.mfc22.ru
Адрес электронной почты	mfc@mfc22.ru

Сведения о филиалах МФЦ

Ребрихинский филиал МФЦ	
Место нахождения и почтовый адрес	658540, пр. Победы, 43, с. Ребриха, Алтайский край, Россия
График работы	пн., вт., ср., чт., пт. с 9.00-17.00 Сб, Вс: выходные дни
Единый центр телефонного обслуживания	8-800-775-00-25
Телефон центра телефонного обслуживания	(38582) 22-9-37
Телефон центра телефонного обслуживания	(38582) 22-7-71

ПРИЛОЖЕНИЕ 3

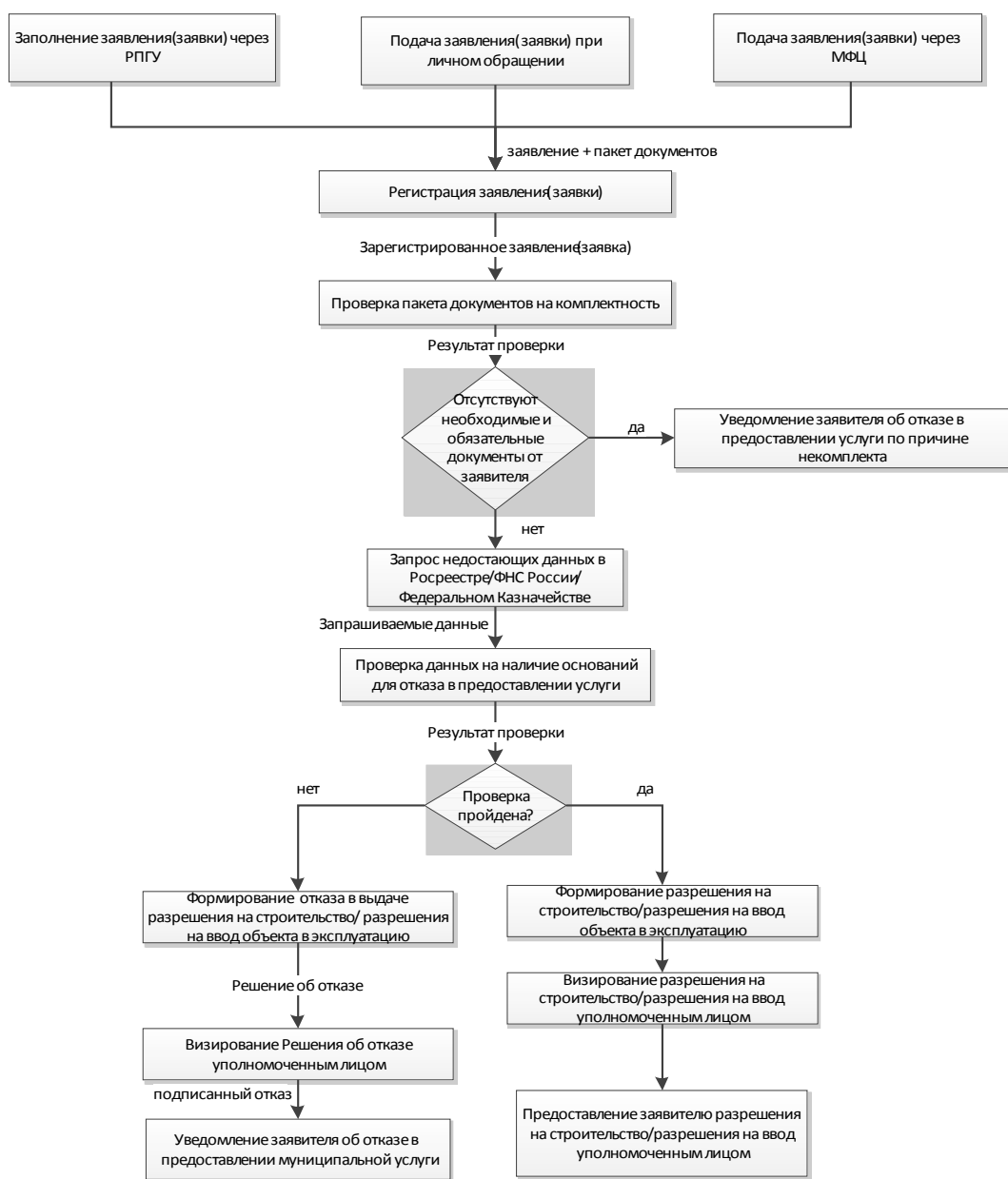
Информация

о федеральных органах исполнительной власти, органах исполнительной власти Алтайского края, участвующих в предоставлении муниципальной услуги

Наименование органа:	Управление Федеральной службы государственной регистрации, кадастра и картографии	Государственная инспекция Алтайского края
Телефон	8 800 100 34 34	+7 (3852) 367441
Адрес официального сайта	https://rosreestr.ru	http://rcn22.pф
Адрес электронной почты	00_uddfrs1@rosreestr.ru	igsn_@ab.ru.

ПРИЛОЖЕНИЕ 4

Блок-схема последовательности административных процедур при предоставлении муниципальной услуги по предоставлению разрешений на строительство, реконструкцию и ввод в эксплуатацию объектов капитального строительства, индивидуальных жилых домов



ПРИЛОЖЕНИЕ 5

Контактные данные для подачи жалоб в связи с предоставлением муниципальной услуги

Администрация Ребрихинского района Алтайского края	658540, Алтайский край, Ребрихинский район, с. Ребриха, пр. Победы, 39, (38582)22-4-01 Глава Администрации Ребрихинского района Прахт Александр Андреевич
--	--

ПРИЛОЖЕНИЕ 6

Главе Администрации района

От кого: _____
 (наименование юридического лица, ИП фамилия, имя, отчество (при наличии))

 _____ физического лица, планирующего осуществлять строительство, реконструкцию

 (ИНН; место нахождения(для юр. лица), адрес места жительства(для ИП)

 адрес (почтовый и (или) электронный (для физического лица)),

 фамилия, имя, отчество (при наличии) руководителя; телефон (при наличии)

Заявление о выдаче разрешения на строительство объекта

Прошу выдать разрешение на строительство /реконструкцию/

(нужное подчеркнуть)

_____ (наименование объекта)
на земельном участке по адресу: _____
(город, район, улица, номер участка)

сроком на _____ месяца(ев).
Строительство (реконструкция) будет осуществляться на основании _____ от " " _____ г. N _____
(наименование документа)

Право на пользование землей закреплено _____
(наименование документа)
от " " _____ г. N _____

_____ (вид объекта недвижимости, кадастровый (условный) номер)
Градостроительный план земельного участка _____
(номер, дата выдачи, кадастровый)

_____ (номер земельного участка, наименование органа, выдавшего документ)
Разрешение на отклонение от предельных параметров разрешенного строительства, реконструкции объекта капитального строительства (в случае, если застройщику было предоставлено такое разрешение) _____
(номер, дата выдачи, наименование органа, выдавшего документ)
Проектная документация на строительство объекта разработана

_____ (наименование разработчика, ИНН, место нахождения (для юридического лица),

адрес места жительства (для индивидуального предпринимателя),

_____ фамилия, имя, отчество (при наличии) руководителя, телефон (при наличии),
_____ банковские реквизиты (наименование банка, р/с, к/с, БИК))
имеющего право на выполнение проектных работ, закрепленное _____

_____ (наименование документа и уполномоченной организации, его выдавшей)
от " " _____ г. N _____, и согласована в установленном порядке с заинтересованными организациями и органами архитектуры и градостроительства:
положительное заключение государственной экспертизы получено за N _____ от " " _____ г.

Схема планировочной организации земельного участка согласована
_____ за N _____ от " " _____ г.

_____ (наименование организации)
Проектно-сметная документация утверждена _____
_____ за N _____ от " " _____ г.

Дополнительно информируем:
Финансирование строительства (реконструкции) застройщиком будет осуществляться

_____ (банковские реквизиты и номер счета)
Работы будут производиться подрядным (хозяйственным) способом в соответствии с договором от " " _____ г. N _____

_____ (наименование юридического лица (индивидуального предпринимателя),

ИНН, место нахождения (для юридического лица), адрес места жительства

_____ (для индивидуального предпринимателя), фамилия, имя, отчество (при наличии) руководителя, телефон (при наличии), банковские реквизиты (наименование
банка, р/с, к/с, БИК))

Право выполнения строительно-монтажных работ закреплено _____

_____ (наименование документа и уполномоченной организации, его выдавшей)
от " " _____ г. N _____

Производителем работ приказом от " " _____ г. N _____
назначен

_____ (должность, фамилия, имя, отчество (при наличии))
имеющий _____ специальное образование и стаж работы

_____ (высшее, среднее)

в строительстве _____ лет.

Строительный контроль в соответствии с договором от " " _____ г. N _____ будет осуществляться

_____ (наименование юридического лица (индивидуального предпринимателя),

ИНН, место нахождения (для юридического лица), адрес места жительства

_____ (для индивидуального предпринимателя), фамилия, имя, отчество (при наличии) руководителя, телефон (при наличии), банковские реквизиты (наименование
банка, р/с, к/с, БИК))

право выполнения функций заказчика (застройщика) закреплено _____

_____ (наименование документа и организации, его выдавшей)
N _____ от " " _____ г.

Обязуюсь обо всех изменениях, связанных с приведенными в настоящем заявлении сведениями, сообщать в _____
(наименование уполномоченного органа)

_____ (должность)

_____ (подпись)

_____ (фамилия, имя, отчество
(при наличии))

" " _____ 20 _____ г.

М.П.

Согласие на обработку персональных данных

Я, _____

(Ф.И.О. заявителя, или лица, действующего от имени заявителя)

тип документа, удостоверяющий личность _____
 серии _____ номер _____
 дата выдачи _____, наименование органа, выдавшего документ _____
 проживающий по адресу _____

даю согласие комитету по строительству, архитектуре и жилищно-коммунальному хозяйству Администрации Ребрихинского района, расположенному по адресу: Алтайский край, Ребрихинский район, с. Ребриха, 658540, пр. Победы, 39 на обработку следующих персональных данных:

1. Заявитель, или лицо, действующее от имени заявителя
 - 1.1. Фамилия, имя, отчество
 - 1.2. Тип, серия и номер документа, удостоверяющего личность
 - 1.3. Сведения о дате выдачи документа, удостоверяющего личность, и выдавшем его органе
 - 1.4. Адрес проживания
 - 1.5. Место регистрации
 - 1.6. Номер телефона
 - 1.7. Адрес электронной почты

Персональные данные предоставлены для обработки с целью предоставления муниципальной услуги «Предоставление разрешений на строительство, реконструкцию, и ввод в эксплуатацию объектов капитального строительства, индивидуальных жилых домов».

Персональные данные передаются с согласием их использования для действий, предусмотренных положениями главы 1, статьи 3, пункта 3 Федерального закона от 27 июля 2006 г. № 152-ФЗ «О персональных данных» по обработке персональных данных - сбор, систематизация, накопление, хранение, уточнение (обновление, изменение), использование, распространение (в том числе передачу), обезличивание, блокирование, уничтожение.

Персональные данные передаются с согласием их распространения определенному кругу лиц из органов государственной власти Алтайского края и органов местного самоуправления для действий, направленных на обеспечение межведомственного взаимодействия при процедурах предоставления услуги.

Персональные данные передаются с согласием их обработки с использованием средств автоматизации, или без использования таких средств, если обработка персональных данных без использования таких средств соответствует характеру действий (операций), совершаемых с персональными данными.

Согласие на обработку персональных данных действует неограниченное время.

_____ (подпись заявителя)

_____ (Ф.И.О. (последнее при наличии) заявителя)

_____ 20 _____ года
 (дата подачи заявления)

от кого: _____
 _____ (наименование юридического лица – застройщик,
 _____ планирующего осуществлять строительство, капитальный
 _____ ремонт или реконструкцию;
 _____ ИНН; юридический и почтовый адреса;
 _____ Ф.И.О. руководителя; телефон;
 _____ банковские реквизиты (наименование банка, р/с, к/с, БИК))

Заявление

о выдаче разрешения на ввод в эксплуатацию

Прошу предоставить разрешение на ввод в эксплуатацию объекта капитального строительства _____
 (наименование объекта)

на земельном участке по адресу: _____
 _____ (город, район, улица, номер участка)

Строительство _____ (реконструкция) _____ будет _____ осуществляться _____ на _____ основании

_____ О _____ Г _____
 Т “ _____ ” _____ . № _____

(наименование документа)

Право на пользование землей закреплено _____
 _____ (наименование документа)

_____ О _____ Г _____
 Т “ _____ ” _____ . № _____

Дополнительно информируем:

Финансирование строительства (реконструкции, капитального ремонта) застройщиком будет осуществляться _____

(банковские реквизиты и номер счета)

Работы _____ будут _____ производиться _____ подрядным _____ (хозяйственным) _____ способом _____ в _____ соответствии

с договором от _____ 2 _____ Г _____
 “ _____ ” _____ 0 _____ . № _____

_____ (наименование организации, ИНН,

_____ юридический и почтовый адреса, Ф.И.О. руководителя, номер телефона,

банковские реквизиты (наименование банка, р/с, к/с, БИК)
Право выполнения строительно-монтажных работ закреплено

(наименование документа и уполномоченной организации, его выдавшей)

Т " " № Г

Производителем работ приказом _____ Т " " № Г
назначен _____

(должность, фамилия, имя, отчество)

имеющий _____ специальное образование и стаж работы в
(высшее, среднее)
строительстве _____ лет.

Строительный контроль в соответствии с договором _____ Т " " № Г
будет осуществляться _____

(наименование организации, ИНН, юридический и

почтовый адреса, Ф.И.О. руководителя, номер телефона, банковские

реквизиты (наименование банка, р/с, к/с, БИК))
право выполнения функций заказчика (застройщика) закреплено _____

(наименование документа и организации, его выдавшей)

№ _____ Т " " № Г
Обязуюсь обо всех изменениях, связанных с приведенными в настоящем заявлении сведениями, сообщать в
(наименование уполномоченного органа)

(должность)

(подпись)

(Ф.И.О.)

" " 2
0 _____ г

М.П.

ПРИЛОЖЕНИЕ 9

Главе Администрации района

От кого: _____
(наименование юридического лица _____ (ИП), фамилия, имя,
отчество _____)

физического лица, планирующего осуществлять строительство, реконструкцию)

(ИНН; местонахождения (для юр.лица) _____ адрес места жительства _____)

адрес (почтовый и (или)электронный _____ (для физического
лица), _____)

(фамилия, имя, отчество _____ (при наличии) руководителя;
телефон (при наличии) _____)

(банковские реквизиты
наименование банка, р/с, к/с, БИК), данные документа,
удостоверяющего личность (для физических лиц)

Заявление о продлении срока действия разрешения на строительство объекта

Прошу продлить разрешение на строительство/реконструкцию _____
(нужное подчеркнуть)

от " " _____ г. N _____

(наименование объекта)

на земельном участке по адресу: _____
(город, район, улица, номер участка)

сроком на _____ месяца(ев).

Строительство (реконструкция) будет осуществляться на основании _____
от " " _____ г. N _____

(наименование документа)

Право на пользование землей закреплено _____
(наименование документа)

от " " г. N

(вид объекта недвижимости, кадастровый (условный) номер)
Градостроительный план земельного участка _____
(номер, дата выдачи)

наименование органа, выдавшего документ)
Территориальный орган государственного строительного надзора _____

(наименование органа, осуществляющего строительный надзор
за строительством, реконструкцией объекта)
Проектная документация на строительство объекта разработана _____

(наименование разработчика, ИНН, место нахождения)

(для юридического лица), адрес места жительства (для индивидуального
предпринимателя), фамилия, имя, отчество (при наличии) руководителя,
телефон, банковские реквизиты(наименование банка, р/с, к/с, БИК))
имеющего право на выполнение проектных работ, закрепленное _____

(наименование документа и уполномоченной организации, его выдавшей)
от " " г. N _____, и согласована в установленном порядке
с заинтересованными организациями и органами строительства и архитектуры: положительное заключение государственной экспертизы получено за N
от " " г.
схема планировочной организации земельного участка согласована
за N _____ от " " г.
(наименование организации)
Проектно-сметная документация утверждена _____
за N _____ от " " г.

Дополнительно информируем:
Финансирование строительства (реконструкции) застройщиком осуществляется _____
(банковские реквизиты (наименование банка, р/с, к/с, БИК))
Работы производятся подрядным (хозяйственным) способом в соответствии с договором от " " г. N

_____ (наименование юридического лица (индивидуального предпринимателя),
ИНН, место нахождения (для юридического лица), адрес места жительства
(для индивидуального предпринимателя), фамилия, имя, отчество руководителя, телефон, банковские реквизиты(наименование банка, р/с, к/с, БИК))
Право выполнения строительно-монтажных работ закреплено _____
(наименование документа и уполномоченной организации, его выдавшей)
от " " г. N _____
Производителем работ приказом от " " г. N _____
назначен _____
(должность, фамилия, имя, отчество (при наличии))
имеющий _____ специальное образование и стаж работы
(высшее, среднее)
в строительстве _____ лет.
Строительный контроль в соответствии с договором от " " г.
N _____ осуществляется _____

_____ (наименование юридического лица (индивидуального предпринимателя),
ИНН, место нахождения (для юридического лица), адрес места жительства
(для ИП), фамилия, имя, отчество руководителя, телефон (при наличии), банковские реквизиты(наименование банка, р/с, к/с, БИК))
Право выполнения функций заказчика (застройщика) закреплено _____
(наименование документа и организации, его выдавшей)
N _____ от " " г.
Обязуюсь обо всех изменениях, связанных с приведенными в настоящем
заявлении сведениями, сообщать в _____
(наименование уполномоченного органа)

_____ (должность) _____ (подпись) _____ (фамилия, имя, отчество
(при наличии))

" " 20
М.П.

ПРИЛОЖЕНИЕ 10

(следующие позиции заполняются должностным лицом, принявшим заявление)

Расписка
в получении заявления и прилагаемых к нему документов «___» _____ 20__ г. вход. № _____

№п/п	Наименование документа, дата, номер	Количество экземпляров	Наличие копии документа

Документы согласно перечню принял (а):

Фамилия, имя, отчество и подпись должностного лица

Расписку получил (а):

Фамилия, имя, отчество и подпись заявителя



**АДМИНИСТРАЦИЯ РЕБРИХИНСКОГО РАЙОНА
АЛТАЙСКОГО КРАЯ
ПОСТАНОВЛЕНИЕ**

18.05.2015 № 421

с. Ребриха

О внесении изменений в постановление Администрации Ребрихинского района Алтайского края от 20.12.2013 г. № 733 «Об утверждении Административных регламентов Администрации Ребрихинского района Алтайского края по оказанию муниципальных услуг»

Рассмотрев протест прокурора Ребрихинского района от 07.05.2015 г. № 02-20-2015 г. на постановление Администрации Ребрихинского района Алтайского края от 20.12.2013 г. № 733 «Об утверждении Административного регламента по предоставлению муниципальной услуги «Предоставление в собственность, постоянное (бессрочное) пользование, в безвозмездное пользование, аренду земельных участков из состава земель, государственная собственность на которые не разграничена», в целях приведения в соответствие с Федеральным законом от 27.07.2010 №210-ФЗ «Об организации предоставления государственных и муниципальных услуг», Земельным Кодексом Российской Федерации от 25.10.2001 г. № 136-ФЗ,

ПОСТАНОВЛЯЮ:

1. Внести следующие изменения в постановление Администрации Ребрихинского района Алтайского края от 20.12.2013 г. № 733 «Об утверждении Административных регламентов Администрации Ребрихинского района Алтайского края по оказанию муниципальных услуг»:
 - 1.1. Признать утратившим силу приложение 1 «Административный регламент по оказанию муниципальной услуги «Предоставление в собственность, постоянное (бессрочное) пользование, в безвозмездное пользование, аренду земельных участков из состава земель, государственная собственность на которые не разграничена»».
 - 1.2. Признать утратившим силу приложение 2 «Административный регламент по оказанию муниципальной услуги «Предоставление в собственность, постоянное (бессрочное) пользование, в безвозмездное пользование, аренду земельных участков, находящихся в собственности муниципального образования»».
2. Опубликовать настоящее постановление в Сборнике муниципальных правовых актов Ребрихинского района Алтайского края и обнародовать на официальном сайте Администрации Ребрихинского района Алтайского края.
3. Контроль за исполнением данного постановления возложить на комитет по экономике, управлению муниципальным имуществом и предпринимательской деятельности (Горбунова С.А.)

Заместитель главы Администрации района по оперативным вопросам

Н.Г.Чердакова



**АДМИНИСТРАЦИЯ РЕБРИХИНСКОГО РАЙОНА
АЛТАЙСКОГО КРАЯ**

ПОСТАНОВЛЕНИЕ

19.05.2015 № 426

с. Ребриха

О награждении Почетной грамотой и Благодарственным письмом Администрации района

В соответствии с Положением о Почетной грамоте и Благодарственном письме Администрации Ребрихинского района, утвержденном постановлением Администрации Ребрихинского района от 14.02.2007 года № 83 и на основании протокола комиссии по награждению Администрации Ребрихинского района от 19.05.2015 № 4

ПОСТАНОВЛЯЮ:

1. Наградить:
 - 1.1. Почетной грамотой Администрации Ребрихинского района:
 - Нагих Елену Ивановну – продавца промышленных и продовольственных товаров ООО "Астра", за добросовестный многолетний труд и в связи с Днем российского предпринимательства;
 - Калининну Светлану Юрьевну – бухгалтера ООО "Вега", за добросовестный многолетний труд и в связи с Днем российского предпринимательства;
 - Сушкова Вячеслава Александровича – индивидуального предпринимателя, за добросовестный многолетний труд и в связи с Днем российского предпринимательства;
 - Рождественского Геннадия Владимировича – тракториста индивидуального предпринимателя Сушковой Марины Григорьевны, за добросовестный многолетний труд и в связи с Днем российского предпринимательства;
 - Рязанову Любовь Григорьевну – продавца индивидуального предпринимателя Сушкова Вячеслава Александровича, за добросовестный многолетний труд и в связи с Днем российского предпринимательства;
 - Ишутина Валерия Геннадьевича – бетонщика индивидуального предпринимателя Сушкова Вячеслава Александровича, за добросовестный многолетний труд и в связи с Днем российского предпринимательства;

- Неудахина Константина Аркадьевича – индивидуального предпринимателя, за добросовестный многолетний труд и в связи с Днем российского предпринимательства;
 - Беляева Евгения Николаевича – индивидуального предпринимателя, за добросовестный многолетний труд и в связи с Днем российского предпринимательства;
 - Кузнецову Ларису Александровну – медицинскую сестру терапевтического отделения краевого государственного бюджетного учреждения здравоохранения "Ребрихинская ЦРБ", за добросовестный многолетний труд и в связи с Всемирным днем медицинских сестер;
 - Смагину Ирину Викторовну – медицинскую сестру хирургического отделения краевого государственного бюджетного учреждения здравоохранения "Ребрихинская ЦРБ", за добросовестный многолетний труд и в связи с Всемирным днем медицинских сестер;
 - Куропятник Наталью Викторовну – медицинскую сестру поликлиники краевого государственного бюджетного учреждения здравоохранения "Ребрихинская ЦРБ", за добросовестный многолетний труд и в связи с Всемирным днем медицинских сестер;
 - Логинову Татьяну Васильевну – медицинскую сестру участковой амбулатории станции Ребриха краевого государственного бюджетного учреждения здравоохранения "Ребрихинская ЦРБ", за добросовестный многолетний труд и в связи с Всемирным днем медицинских сестер;
 - Коберницкую Ольгу Михайловну – медицинскую сестру Беловской врачебной амбулатории краевого государственного бюджетного учреждения здравоохранения "Ребрихинская ЦРБ", за добросовестный многолетний труд и в связи с Всемирным днем медицинских сестер.
- 1.2. Благодарственным письмом Администрации Ребрихинского района:
- Горшенина Дмитрия Анатольевича – индивидуального предпринимателя, за активную благотворительную деятельность, большой личный вклад в благоустройство села Ребриха и в связи с Днем российского предпринимательства.
2. Настоящее постановление опубликовать в Сборнике муниципальных правовых актов Ребрихинского района Алтайского края и обнародовать на официальном сайте Администрации Ребрихинского района Алтайского края.

3. Контроль за исполнением настоящего постановления возложить на управляющего делами Администрации района В.Н. Лебедеву.

Заместитель главы Администрации района по оперативным вопросам

Н.Г. Чердакова



АДМИНИСТРАЦИЯ РЕБРИХИНСКОГО РАЙОНА АЛТАЙСКОГО КРАЯ

ПОСТАНОВЛЕНИЕ

26.05.2015 № 433

с. Ребриха

О реорганизации Муниципального бюджетного образовательного учреждения «Ребрихинская средняя общеобразовательная школа» Ребрихинского района Алтайского края в форме присоединения к нему Муниципального казенного образовательного учреждения «Ребрихинская основная общеобразовательная школа №2» Ребрихинского района Алтайского края

В целях повышения уровня профессиональной компетентности педагогов и эффективности использования материально-технических, кадровых, финансовых ресурсов, уменьшения неэффективных расходов в сфере общего образования, в соответствии со статьей 22 Федерального закона от 29.12.2012 № 273-ФЗ «Об образовании в Российской Федерации», Порядком проведения оценки последствий принятия решения о реорганизации или ликвидации краевой образовательной организации, муниципальной образовательной организации, включая критерии этой оценки (по типам данных образовательных организаций), порядком создания комиссии по оценке последствий такого решения и подготовки ею заключений, утвержденным постановлением Администрации Алтайского края от 23.01.2014 № 19, на основании положительного заключения комиссии по проведению оценки последствий принятия решения о реорганизации в форме присоединения от 19.04.2015 года,

ПОСТАНОВЛЯЮ:

1. Реорганизовать Муниципальное бюджетное образовательное учреждение «Ребрихинская средняя общеобразовательная школа» Ребрихинского района Алтайского края в форме присоединения к нему Муниципального казенного образовательного учреждения «Ребрихинская основная общеобразовательная школа №2» Ребрихинского района Алтайского края;
2. Директору Муниципального бюджетного образовательного учреждения «Ребрихинская средняя общеобразовательная школа» Ребрихинского района Алтайского края Шрейдер Н.Н.:
 - 1) в течение 3 рабочих дней после даты принятия настоящего постановления в письменной форме сообщить в орган, осуществляющий государственную регистрацию юридических лиц, о начале процедуры реорганизации с указанием формы реорганизации;
 - 2) после внесения записи в Единый государственный реестр юридических лиц о начале процедуры реорганизации дважды с периодичностью один раз в месяц поместить от имени Муниципального бюджетного образовательного учреждения «Ребрихинская средняя общеобразовательная школа» Ребрихинского района Алтайского края и Муниципального казенного образовательного учреждения «Ребрихинская основная общеобразовательная школа № 2» Ребрихинского района Алтайского края в средствах массовой информации, в которых публикуются данные о государственной регистрации юридических лиц, уведомление о реорганизации указанных юридических лиц;
 - 3) в письменной форме уведомить о предстоящем переводе родителей (законных представителей) несовершеннолетних обучающихся в течение пяти рабочих дней с момента издания настоящего постановления и разместить указанное уведомление на своем официальном сайте в сети Интернет.
3. Комитету по образованию Администрации Ребрихинского района в течение четырех месяцев со дня вступления в силу настоящего постановления осуществить юридически значимые действия по реорганизации юридических лиц, указанных в пункте 1 настоящего постановления, в том числе обеспечить:
 - 1) внесение в Единый государственный реестр юридических лиц записи о прекращении деятельности Муниципального казенного образовательного учреждения «Ребрихинская основная общеобразовательная школа № 2» Ребрихинского района Алтайского края;
 - 2) внесение изменений в устав Муниципального бюджетного образовательного учреждения «Ребрихинская средняя общеобразовательная школа» Ребрихинского района Алтайского края;
 - 3) соблюдение трудовых прав работников Муниципального бюджетного образовательного учреждения «Ребрихинская средняя общеобразовательная школа» Ребрихинского района Алтайского края и Муниципального казенного образовательного учреждения «Ребрихинская основная общеобразовательная школа № 2» Ребрихинского района Алтайского края;
 - 4) перевод обучающихся в Муниципальное бюджетное образовательное учреждение «Ребрихинская средняя общеобразовательная школа» Ребрихинского района Алтайского края.
4. Опубликовать настоящее постановление в Сборнике муниципальных правовых актов Ребрихинского района Алтайского края и обнародовать на официальном сайте Администрации Ребрихинского района Алтайского края.

5. Контроль за исполнением настоящего постановления возложить на заместителя главы Администрации района по социальным вопросам Л.В. Шлаузер.

Заместитель главы Администрации района
по оперативным вопросам

Н.Г. Чердакова



АДМИНИСТРАЦИЯ РЕБРИХИНСКОГО РАЙОНА
АЛТАЙСКОГО КРАЯ

ПОСТАНОВЛЕНИЕ

26.05.2015 № 434

с. Ребриха

О реорганизации Муниципального казенного общеобразовательного учреждения «Усть-Мосихинская средняя общеобразовательная школа» Ребрихинского района Алтайского края в форме присоединения к нему Муниципального казенного образовательного учреждения «Яснополянская основная общеобразовательная школа» Ребрихинского района Алтайского края, Муниципального казенного дошкольного образовательного учреждения Усть-Мосихинский детский сад «Ручеек» Ребрихинского района Алтайского края

В целях повышения уровня профессиональной компетентности педагогов и эффективности использования материально-технических, кадровых, финансовых ресурсов, уменьшения неэффективных расходов в сфере общего образования, в соответствии со статьей 22 Федерального закона от 29.12.2012 № 273-ФЗ «Об образовании в Российской Федерации», Порядком проведения оценки последствий принятия решения о реорганизации или ликвидации краевой образовательной организации, муниципальной образовательной организации, включая критерии этой оценки (по типам данных образовательных организаций), порядком создания комиссии по оценке последствий такого решения и подготовки ею заключений, утвержденным постановлением Администрации Алтайского края от 23.01.2014 № 19, на основании положительного заключения комиссии по проведению оценки последствий принятия решения о реорганизации в форме присоединения от 19.04.2015 года, ПОСТАНОВЛЯЮ:

- 1 Реорганизовать Муниципальное казенное общеобразовательное учреждение «Усть-Мосихинская средняя общеобразовательная школа» Ребрихинского района Алтайского края в форме присоединения к нему:
 - 1) Муниципального казенного образовательного учреждения «Яснополянская основная общеобразовательная школа» Ребрихинского района Алтайского края и создание Яснополянского филиала Муниципального казенного образовательного учреждения «Усть-Мосихинская средняя общеобразовательная школа» Ребрихинского района Алтайского края;
 - 2) Муниципального казенного дошкольного образовательного учреждения Усть-Мосихинский детский сад «Ручеек» Ребрихинского района Алтайского края.
2. Директору Муниципального казенного общеобразовательного учреждения «Усть-Мосихинская средняя общеобразовательная школа» Ребрихинского района Алтайского края Кроневальд Н.М.:
3. в течение 3 рабочих дней после даты принятия настоящего постановления в письменной форме сообщить в орган, осуществляющий государственную регистрацию юридических лиц, о начале процедуры реорганизации с указанием формы реорганизации;
4. после внесения записи в Единый государственный реестр юридических лиц о начале процедуры реорганизации дважды с периодичностью один раз в месяц поместить от имени Муниципального казенного общеобразовательного учреждения «Усть-Мосихинская средняя общеобразовательная школа» Ребрихинского района Алтайского края, Муниципального казенного образовательного учреждения «Яснополянская основная общеобразовательная школа» Ребрихинского района Алтайского края и Муниципального казенного дошкольного образовательного учреждения Усть-Мосихинский детский сад «Ручеек» Ребрихинского района Алтайского края в средствах массовой информации, в которых опубликовываются данные о государственной регистрации юридических лиц, уведомление о реорганизации указанных юридических лиц;
5. в письменной форме уведомить о предстоящем переводе родителей (законных представителей) несовершеннолетних обучающихся в течение пяти рабочих дней с момента издания настоящего постановления и разместить указанное уведомление на своем официальном сайте в сети Интернет.
3. Комитету по образованию Администрации Ребрихинского района в течение четырех месяцев со дня вступления в силу настоящего постановления осуществить юридически значимые действия по реорганизации юридических лиц, указанных в пункте 1 настоящего постановления, в том числе обеспечить:
 - 5) внесение в Единый государственный реестр юридических лиц записи о прекращении деятельности Муниципального казенного образовательного учреждения «Яснополянская основная общеобразовательная школа» Ребрихинского района Алтайского края и Муниципального казенного дошкольного образовательного учреждения Усть-Мосихинский детский сад «Ручеек» Ребрихинского района Алтайского края;
 - 6) внесение изменений в устав Муниципального казенного общеобразовательного учреждения «Усть-Мосихинская средняя общеобразовательная школа» Ребрихинского района Алтайского края;
 - 7) соблюдение трудовых прав работников Муниципального казенного общеобразовательного учреждения «Усть-Мосихинская средняя общеобразовательная школа» Ребрихинского района Алтайского края, Муниципального казенного образовательного учреждения «Яснополянская основная общеобразовательная школа» Ребрихинского района Алтайского края и Муниципального казенного дошкольного образовательного учреждения Усть-Мосихинский детский сад «Ручеек» Ребрихинского района Алтайского края;
 - 8) перевод обучающихся в Муниципальное казенное общеобразовательное учреждение «Усть-Мосихинская средняя общеобразовательная школа» Ребрихинского района Алтайского края;
6. Опубликовать настоящее постановление в Сборнике муниципальных правовых актов Ребрихинского района Алтайского края и обнародовать на официальном сайте Администрации Ребрихинского района Алтайского края.
7. Контроль за исполнением настоящего постановления возложить на заместителя главы Администрации района по социальным вопросам Л.В. Шлаузер.

Заместитель главы Администрации района
по оперативным вопросам

Н.Г. Чердакова



**АДМИНИСТРАЦИЯ РЕБРИХИНСКОГО РАЙОНА
АЛТАЙСКОГО КРАЯ**

ПОСТАНОВЛЕНИЕ

26.05.2015 № 435

с. Ребриха

Об организации и проведении межведомственной комплексной операции "Каникулы"

На основании письма Администрации Алтайского края от 24.04.2015 № 2704 и в целях предупреждения безнадзорности и правонарушений несовершеннолетних, вовлечения подростков, состоящих на учете в комиссии по делам несовершеннолетних и защите их прав Ребрихинского района в организованные формы досуга, оказания помощи детям, находящимся в социально опасном положении

ПОСТАНОВЛЯЮ:

1. Провести в Ребрихинском районе межведомственную комплексную операцию "Каникулы" с 1 июня по 1 сентября 2015 года.
2. В проведении операции принять участие службам района, входящим в систему профилактики (по согласованию): управлению социальной защиты населения по Ребрихинскому району, филиалу по Ребрихинскому району краевого государственного бюджетного учреждения социального обслуживания "Комплексный центр социального обслуживания населения Павловского района", комитету по образованию Администрации Ребрихинского района, комитету по культуре и делам молодежи Администрации Ребрихинского района, краевому государственному казенному учреждению "Центр занятости населения Ребрихинского района", отделу министерства внутренних дел России по Ребрихинскому району, краевому государственному бюджетному учреждению здравоохранения "Ребрихинская ЦРБ", общественным формированиям при Администрациях сельсоветов.
3. Утвердить план мероприятий операции и график выездов рабочей группы в села района (Приложение № 1, 2).
4. Считаю необходимым всем службам района, согласно графику, выделять автотранспорт для проведения рейдов.
5. Рекомендовать главам сельсоветов и главам Администраций сельсоветов:
 - организовать работу по проведению данной операции с привлечением всех учреждений и общественных объединений на местах;
 - взять под особый контроль работу учреждений культуры по организации досуга подростков и молодежи в летнее время, соблюдение режима работы клубов и пребывание несовершеннолетних в вечернее время на улице;
 - совместно с Краевым государственным казенным учреждением "Центр занятости населения Ребрихинского района" организовать рабочие места для несовершеннолетних, находящихся в социально опасном положении и состоящих на учете в отделе министерства внутренних дел по Ребрихинскому району, в возрасте от 14 до 18 лет.
6. Рекомендовать отделу министерства внутренних дел России по Ребрихинскому району усилить работу участковых уполномоченных полиции по профилактике безнадзорности, правонарушений несовершеннолетних, соблюдению правопорядка во время проведения массовых мероприятий для несовершеннолетних на местах, по контролю над подростками и семьями из группы "риска".
7. Информацию по проведению данной операции предоставить к 14 сентября 2015 года.
8. Опубликовать данное постановление в Сборнике муниципальных правовых актов Ребрихинского района Алтайского края и на официальном сайте Администрации Ребрихинского района Алтайского края.
9. Контроль по выполнению данного постановления возложить на заместителя главы Администрации района Л.В. Шлаузер.

Заместитель главы Администрации района по оперативным вопросам

Н.Г. Чердакова

Приложение № 2
к постановлению Администрации
Ребрихинского района Алтайского края
от 26.05.2015 № 435

ГРАФИК
выезда рабочей группы для реализации мероприятий операции
"Каникулы"

Дата выезда групп	Населенные пункты	Службы, предоставляющие автотранспорт
09.06. 2014	с. Подстепное с. Паново, пос. Молодежный	Филиал по Ребрихинскому району краевого государственного бюджетного учреждения социального обслуживания "Комплексный центр социального обслуживания населения Павловского района" (по согласованию)
16.06. 2014	с. Усть-Мосиха	Комитет по культуре и делам молодежи Администрации Ребрихинского района
23.06. 2014	с. Рожнев Лог	Отдел министерства внутренних дел России по Ребрихинскому району (по согласованию).
30.06.2014	с. Шумилиха с. Куликово	краевое государственное казенное учреждение "Центр занятости населения по Ребрихинскому району" (по согласованию)
07.07. 2014	с. Георгиевка	Комитет по образованию Администрации Ребрихинского района
14.07. 2014	с. Ребриха	Заместитель главы Администрации района по социальным вопросам Л.В. Шлаузер
21.07. 2014	с. Ворониха	краевое государственное казенное учреждение "Центр занятости населения по Ребрихинскому району" (по согласованию)
28.07. 2014	с. Зимино пос. Плоскосеминский	Филиал по Ребрихинскому району краевого государственного бюджетного учреждения социального обслуживания "Комплексный центр социального обслуживания населения Павловского района" (по согласованию)
04.08. 2014	с. Ключки с. Боровлянка	Комитет по образованию Администрации Ребрихинского района
11.08. 2014	с. Зеленая Роща, пос. Ключевка, пос. Орел	Краевое государственное бюджетное учреждение здравоохранения "Ребрихинская ЦРБ" (по согласованию)
18.08. 2014	с. Ясная Поляна пос. Верх-Боровлянка	Краевое государственное казенное учреждение "Центр занятости населения по Ребрихинскому району" (по согласованию)
25.08. 2014	ст. Ребриха с. Белово	Отдел министерства внутренних дел России по Ребрихинскому району (по согласованию).

Управляющий делами Администрации района

В.Н. Лебедева

Приложение № 1
к постановлению Администрации
Ребрихинского района Алтайского края

ПЛАН
мероприятий по проведению в районе операции "Каникулы"

№ п/п	Мероприятия	Сроки проведения	Ответственные
1	2	3	4
1. Основные организационные мероприятия			
1.1	Выявление и постановка на учет семей и детей, оказавшихся в социально-опасном положении и работа по их реабилитации	июнь-сентябрь	Комитет по образованию Администрации Ребрихинского района, управление социальной защиты населения по Ребрихинскому району (по согласованию), филиал по Ребрихинскому району краевого государственного бюджетного учреждения социального обслуживания "Комплексный центр социального обслуживания населения Павловского района" (по согласованию), отдел министерства внутренних дел России по Ребрихинскому району (по согласованию), краевое государственное учреждение здравоохранения "Ребрихинская ЦРБ" (по согласованию), общественные организации (по согласованию).
1.2	Организация - одной смены в загородном лагере "Орленок" с. Подстепное; - двух профильных смен на базе лагеря «Орленок» - «Кадетский десант», «Звездный»; - разновозрастных отрядов на базе культурно - досуговых учреждений района; - временных рабочих мест на предприятиях района и в производственных бригадах; - оздоровление детей в профильных сменах краевого значения	июнь-август	Комитет по образованию Администрации Ребрихинского района, филиал по Ребрихинскому району краевого государственного бюджетного учреждения социального обслуживания "Комплексный центр социального обслуживания населения Павловского района" (по согласованию), краевое государственное казенное учреждение "Центр занятости населения по Ребрихинскому району" (по согласованию)
1.3	Проведение массовых праздников для детей и подростков: Праздник Детства День Молодежи	1 июня 27 июня	Комитет по физической культуре и спорту Администрации Ребрихинского района, комитет по культуре и делам молодежи Администрации Ребрихинского района, Комитет по образованию Администрации Ребрихинского района
2. Контроль за проведением операции			
2.1	Мониторинг организации летней занятости подростков, состоящих на учете в Комиссии по делам несовершеннолетних и защите их прав, условно осужденных, освобожденных из учреждений уголовно-исполнительной системы, вернувшихся из специальных учебно-воспитательных учреждений	июнь-сентябрь	Отдел министерства внутренних дел России по Ребрихинскому району (по согласованию).
2.2	Организация краевого конкурса «Летний лагерь – территория здоровья»	июнь-август	Комитет по образованию Администрации Ребрихинского района.
2.3	Фестиваль разновозрастных отрядов "Вместе весело шагать"	август	Центральный дом культуры (по согласованию), Комитет по образованию Администрации Ребрихинского района, администрации сельсоветов (по согласованию).
2.4	Контроль над организацией досуга в школах района (по графику).	весь период	Комитет по образованию Администрации Ребрихинского района
2.5	Соблюдение трудового законодательства в отношении несовершеннолетних на предприятиях и в производственных бригадах	весь период	Краевое государственное казенное учреждение "Центр занятости населения Ребрихинского района" (по согласованию)
3. Работа с семьей			
3.1	Оказание всех видов помощи малообеспеченным семьям и семьям, находящимся в социально опасном положении (правовой, педагогической, психологической, гуманитарной, материальной).	июнь-август	Управление социальной защиты населения по Ребрихинскому району (по согласованию), филиал по Ребрихинскому району краевого государственного бюджетного учреждения социального обслуживания "Комплексный центр социального обслуживания населения Павловского района" (по согласованию), Администрации сельсоветов (по согласованию), общественные организации (по согласованию).
3.2	Проведение благотворительной акции "Соберем детей в школу"	август	Управление социальной защиты населения по Ребрихинскому району (по согласованию), филиалу по Ребрихинскому району краевого государственного бюджетного учреждения социального обслуживания "Комплексный центр социального обслуживания населения Павловского района" (по согласованию), Комитет по образованию Администрации Ребрихинского района.
4.1	Организация летнего отдыха и трудоустройства несовершеннолетних, состоящих на учете в Комиссии по делам несовершеннолетних: -находящихся в социально опасном положении; - правонарушителей, условно осужденных; - сирот, детей, оставшихся без попечения родителей; - детей-инвалидов; - детей с ограниченными возможностями в здоровье, - находящихся в трудной жизненной ситуации	июнь-август	Комитет по образованию Администрации Ребрихинского района, Краевое государственное казенное учреждение "Центр занятости населения Ребрихинского района" (по согласованию).
4.2	Выявление и постановка на учет детей и подростков, оставшихся без попечения родителей	июнь-сентябрь	Комитет по образованию Администрации Ребрихинского района, Управление социальной защиты населения по Ребрихинскому району (по согласованию), Администрации сельсоветов (по согласованию),

4.3	Выявление подростков-правонарушителей, «притонов», групп несовершеннолетних негативной направленности, постановки их на учет и оказание им социальной поддержки	июнь-август	Отдел министерства внутренних дел России по Ребрихинскому району (по согласованию), управление социальной защиты населения по Ребрихинскому району (по согласованию), филиал по Ребрихинскому району краевого государственного бюджетного учреждения социального обслуживания "Комплексный центр социального обслуживания населения Павловского района" (по согласованию).
5. Итоги			
5.1	Сбор информации и обобщение результатов операции	весь период	Комиссия по делам несовершеннолетних и защите их прав Ребрихинского района
5.2	Подведение итогов операции "Каникулы" на расширенном заседании комиссии по делам несовершеннолетних и защите их прав	сентябрь	Комиссия по делам несовершеннолетних и защите их прав Ребрихинского района
5.3	Подготовка материалов, публикаций и их опубликование в газете «Знамя труда» по проведению операции	июнь-август	Редакция газеты «Знамя труда» (по согласованию)

Управляющий делами
Администрации района

В.Н. Лебедева



**АДМИНИСТРАЦИЯ РЕБРИХИНСКОГО РАЙОНА
АЛТАЙСКОГО КРАЯ**

ПОСТАНОВЛЕНИЕ

29.05.2015 № 443

с. Ребриха

Об утверждении муниципальной программы «Формирование здорового образа жизни и профилактика неинфекционных заболеваний населения Ребрихинского района» на 2015-2018 годы

В соответствии с постановлением Администрации Ребрихинского района от 14.10.2014г. № 685 «Об утверждении порядка разработки, реализации и оценки эффективности муниципальных программ» и в целях обеспечения условий для приостановления роста важнейших неинфекционных заболеваний, формирования у населения активных жизненных позиций, пропагандирующих здоровый образ жизни

ПОСТАНОВЛЯЮ:

1. Утвердить прилагаемую муниципальную программу «Формирование здорового образа жизни и профилактика неинфекционных заболеваний населения Ребрихинского района» на 2015-2018 годы.
2. Опубликовать данное постановление в Сборнике муниципальных правовых актов Ребрихинского района Алтайского края и обнародовать на официальном сайте Администрации Ребрихинского района.
3. Контроль за настоящим постановлением возложить на заместителя главы Администрации района по социальным вопросам Шлаузер Л.В.

Заместитель главы Администрации
района по оперативным вопросам

Н.Г. Чердакова

Утверждена
постановлением Администрации
Ребрихинского района
Алтайского края
от 29.05.2015 № 443

ПАСПОРТ

муниципальной программы

«Формирование здорового образа жизни и профилактика неинфекционных заболеваний населения Ребрихинского района» на 2015-2018 годы

Ответственный исполнитель программы	КГБУЗ «Ребрихинская центральная районная больница» (по согласованию)
Участники программы	Комитет по культуре и делам молодежи Администрации Ребрихинского района, Комитет по образованию Администрации Ребрихинского района
Программно-целевые инструменты программы	Федеральный закон от 29.11.2010 № 326-ФЗ «Об обязательном медицинском страховании в Российской Федерации»; Федеральный закон от 21.11.2011 № 323-ФЗ «Об основах охраны здоровья граждан в Российской Федерации»; Указ Президента Российской Федерации от 07.05.2012 № 597 «О мероприятиях по реализации государственной социальной политики»; Указ Президента Российской Федерации от 07.05.2012 № 598 «О совершенствовании государственной политики в сфере здравоохранения»; Распоряжение Правительства Российской Федерации от 24.12.2012 № 2511-р «Об утверждении государственной программы Российской Федерации «Развитие здравоохранения».
Цель программы	Обеспечение условий для приостановления роста важнейших неинфекционных заболеваний, формирование у населения активных жизненных позиций, пропагандирующих здоровый образ жизни.
Задачи программы	- Организация и развитие первичной профилактики, включающей в себя совокупность мероприятий, направленных на предупреждение возникновения и развития основных неинфекционных заболеваний; - Повышение эффективности выявления основных неинфекционных заболеваний; - Обеспечение информационно-пропагандистского сопровождения профилактики основных неинфекционных заболеваний, формирование приоритетов здорового образа жизни у всех социальных групп общества; - Формирование общественного мнения, ориентированного на ведение здорового образа жизни и негативное отношение к «вредным привычкам», являющимся непосредственной причиной факторов риска развития основных неинфекционных заболеваний.
Целевые индикаторы	- Охват профилактическими медицинскими осмотрами детей; - охват диспансеризацией подростков; - охват диспансеризацией взрослого населения; - Уровень общей заболеваемости сердечно-сосудистыми заболеваниями (далее ССЗ) на 1000 человек взрослого населения;

	- уровень первичной заболеваемости ССЗ на 1000 взрослого населения; - Смертность от ССЗ на 100 000 взрослого населения; - Первичный выход на инвалидность в трудоспособном возрасте (на 10000 трудоспособного возраста) от ССЗ.
Сроки реализации программы	2015 – 2018 гг.
Объемы финансирования программы	Общий объем финансирования Программы на весь период 51 тыс. руб., в том числе: - на 2016 год – 17,00 тыс. руб.; - на 2017 год – 17,00 тыс. руб.; - на 2018 год – 17,00 тыс. руб. Финансирование программы является расходным обязательством муниципального образования Ребрихинский район Алтайского края и осуществляется через бухгалтерию Комитета по образованию Администрации района. Объем финансирования подлежит ежегодному уточнению в соответствии с бюджетом на очередной финансовый год.
Ожидаемые результаты	Обеспечение к 2019 году: - 100% охвата профилактическими медицинскими осмотрами детей; - сохранение 100% охвата диспансеризацией подростков; - 23,2% охвата диспансеризацией взрослого населения; - Уровень общей заболеваемости сердечно-сосудистыми заболеваниями (далее ССЗ) на 1000 человек взрослого населения - 560; - уровень первичной заболеваемости ССЗ на 1000 взрослого населения - 38; - Смертность от ССЗ на 100 000 взрослого населения - 580; - Первичный выход на инвалидность в трудоспособном возрасте (на 10 000 трудоспособного возраста) от ССЗ – не более 15 человек.

1. Характеристика проблемы и обоснование необходимости ее решения программными методами.

Сердечно-сосудистые заболевания (ССЗ) являются основной причиной смерти во всем мире: ни по какой другой причине ежегодно не умирает столько людей, сколько от ССЗ. Большинство сердечно-сосудистых заболеваний можно предотвратить путем принятия мер в отношении таких факторов риска, таких как употребление табака, нездоровое питание и ожирение, отсутствие физической активности и вредное употребление алкоголя, с помощью стратегий, охватывающих все население. Люди, страдающие ССЗ или подвергающиеся высокому риску таких заболеваний (в связи с наличием одного или нескольких факторов риска, таких как повышенное кровяное давление, диабет, гиперлипидемия, или уже развившегося заболевания), нуждаются в раннем выявлении и оказании помощи путем консультирования и, при необходимости, приема лекарственных средств. Не только лечение, но в первую очередь грамотная профилактика сердечно-сосудистых заболеваний поможет снизить число больных, страдающих от ишемической болезни сердца, инсульта и других недугов. Особенно о способах профилактики нужно знать людям из так называемых групп риска.

Динамика заболеваемости болезнями системы кровообращения в Ребрихинском районе ни сколько не противоречит положению вещей, как в Алтайском крае так и в Российской Федерации.

Динамика показателей на 100 000 населения в Ребрихинском районе:

Год	Гипертоническая болезнь (ГБ)	Ишемическая болезнь сердца (ИБС)	Острый инфаркт миокарда (ОИМ)	Острое нарушение мозгового кровообращения (ОНМК)
2012	1959,75	677,27	153,71	456,31
2013	1814,29	744,32	148,86	446,59
2014	2110,00	878,72	146,45	482,75
Целевое значение	1767,54	964,49	119,87	256,90
Динамика 2013-2014, %	+ 16,30	+ 18,06	- 1,62	+ 8,10
Отклонение от целевого показателя, %	19,38	- 8,89	22,18	87,91

Из приведенной таблицы видно, что в районе наметилась тенденция увеличения заболеваемости сердечно-сосудистыми заболеваниями, что влечет за собой как ухудшение состояния здоровья, качества жизни населения, так и экономические и трудовые потери, связанные с участвовавшими случаями временной и стойкой утраты трудоспособности.

Использование программно-целевого метода планирования обеспечивает проведение единой политики по устранению причин и условий, способствующих развитию сердечно-сосудистых заболеваний, позволяет мобилизовать ресурсные возможности и сконцентрировать усилия на следующих приоритетных направлениях комплексного решения проблемы:

- профилактика сердечно-сосудистых заболеваний;
- повышение уровня эффективности выявления сердечно-сосудистых заболеваний;
- формирование здорового образа жизни у граждан.

2. Основные цели и задачи программы

Целью программы является обеспечение условий для приостановления роста важнейших неинфекционных заболеваний, формирование у населения активных жизненных позиций, пропагандирующих здоровый образ жизни.

Программа предполагает решение следующих задач:

- Организация и развитие первичной профилактики, включающей в себя совокупность мероприятий, направленных на предупреждение возникновения и развития основных неинфекционных заболеваний;
- Повышение эффективности выявления основных неинфекционных заболеваний;
- Обеспечение информационно-пропагандистского сопровождения профилактики основных неинфекционных заболеваний, формирование приоритетов здорового образа жизни у всех социальных групп общества;
- Формирование общественного мнения, ориентированного на ведение здорового образа жизни и негативное отношение к «вредным привычкам», являющимся непосредственной причиной факторов риска развития основных неинфекционных заболеваний.

3. Система программных мероприятий

3.1 Организационные мероприятия.

3.2 Профилактика сердечно-сосудистых заболеваний.

Профилактика заболеваний сердечно-сосудистой системы состоит из комплекса мер, общих для большинства этих заболеваний, но некоторые болезни, разумеется, требуют отдельного подхода.

В частности это пропаганда здорового образа жизни, повышение информированности граждан о проблемах данного вида заболеваний, разработке и тиражировании методической литературы касательно сердечно-сосудистых заболеваний, а также исполнение мероприятий программ, направленных на снижение заболеваемости ССЗ среди населения.

3.3 Повышение эффективности выявляемости сердечно-сосудистых заболеваний.

Каждому человеку обязательно нужно знать свои показатели артериального давления, холестерина и сахара крови, а также внимательно следить за общим состоянием здоровья, и при малейших подозрениях – обращаться к врачу. Только так возможно опередить заболевание.

Программой предусмотрено:

- проведение акций «Узнай свое артериальное давление» в местах большого скопления людей, крупных торговых центрах, больших организациях с целью предоставления возможности измерения артериального давления, уровня сахара крови;

3.4 Формирование здорового образа жизни

Формирование установки на здоровый образ жизни является важнейшей задачей государства, так как образ жизни — определяющий фактор здоровья. Основной принцип формирования здорового образа жизни заключается в поддержке и повышении доступности того, что полезно для здоровья, и в ограничении или запрете того, что вредит здоровью. Первое относится к физической активности, рациональному питанию (со снижением количества жиров и углеводов и увеличением растительной клетчатки, витаминов и микроэлементов). Второе - к употреблению алкоголя, курения и наркотиков.

4. Ресурсное обеспечение программы

Общий объем финансирования Программы на весь период 51 тыс. руб., в том числе:

- на 2016 год – 17,00 тыс. руб.;
- на 2017 год – 17,00 тыс. руб.;
- на 2018 год – 17,00 тыс. руб.

Финансирование программы является расходным обязательством муниципального образования Ребрихинский район Алтайского края и осуществляется через бухгалтерию Комитета по образованию Администрации района. Объем финансирования подлежит ежегодному уточнению в соответствии с бюджетом на очередной финансовый год.

5. Оценка эффективности реализации программы

Программа носит социальный характер, ее реализация позволит:

- добиться позитивного изменения ситуации, связанной с распространением основных неинфекционных заболеваний;
- улучшить методическое и информационное обеспечение населения района по профилактике сердечно-сосудистых заболеваний;
- повысить уровень информированности населения о проблемах профилактики ССЗ и правилах действий при развитии неотложных состояний, создать условия для формирования у подрастающего поколения представления о факторах риска развития ССЗ с последующим их устранением или минимализацией;
- увеличить количество детей, подростков и молодежи вовлеченных в профилактические мероприятия;
- создать единую систему формирования позитивных моральных и нравственных ценностей, определяющих выбор здорового образа жизни абсолютным большинством населения района.

Оценка ожидаемой эффективности реализации Программы представлена в таблице 1.

Таблица 1.

№ п/п	Наименование показателей Программы	Базовый показатель на начало реализации Программы (2014 год)	Показатели по годам			
			2015 год	2016 год	2017 год	2018 год
1.	Охват профилактическими медицинскими осмотрами детей, %	99,4	99,8	100	100	100
2.	охват диспансеризацией подростков, %	100	100	100	100	100
3.	охват диспансеризацией взрослого населения, %	22,8	22,9	23,0	23,1	23,2
4.	Уровень общей заболеваемости сердечно-сосудистыми заболеваниями (далее ССЗ) на 1000 человек взрослого населения;	580,0	575,0	570,0	565,0	560,0
5.	Уровень первичной заболеваемости сердечно-сосудистыми заболеваниями (далее ССЗ) на 1000 человек взрослого населения;	41,2	40,5	40,0	39,0	38,0
6.	Смертность от ССЗ на 100 000 взрослого населения;	612,9	604,0	600,0	590,0	580,0
7.	Первичный выход на инвалидность в трудоспособном возрасте (на 10 000 населения трудоспособного возраста)	4,9	10	15,0	Не более 15,0	Не более 15,0

Таблица № 2.

Основные мероприятия Программы

№ п/п	Цель, задача, мероприятие	сроки	Сумма расходов (тыс. руб.)				Основные исполнители	Ожидаемые результаты
			2015 год	2016 год	2017 год	2018 год		
Цель Программы: Обеспечение условий для приостановления роста важнейших неинфекционных заболеваний, формирование у населения активных жизненных позиций, пропагандирующих здоровый образ жизни.								
1. Организационные мероприятия								
1.1.	Задача 1. Организационное обеспечение реализации программы. Мероприятие 1.1. Проведение анализа ситуации, связанной с ростом заболеваемости сердечно-сосудистыми заболеваниями (далее – ССЗ)	ежеквартально		-	-	-	КГБУЗ «Ребрихинская ЦРБ» (по согласованию)	Получение более полной информации о динамике заболеваемости ССЗ в районе для принятия мер профилактического характера и устранения внешних факторов риска
1.2.	Мероприятие 1.2. Создание и организация работы комиссии по профилактике неинфекционных заболеваний.	Постоянно		-	-	-	Администрация района	Создание системы профилактики основных неинфекционных заболеваний
2. Профилактика сердечно-сосудистых заболеваний								

2.1.	Задача 2. Организация и развитие первичной профилактики, включающей в себя совокупность мероприятий, направленных на предупреждение возникновения и развития основных неинфекционных заболеваний. Мероприятие 2.1. Разработка и размещение социальной рекламы на официальном сайте Ребрихинского района о проблемах заболеваний сердечно-сосудистой системы, с рекомендациями о прохождении диспансеризации, профилактических осмотров: «Вы прошли диспансеризацию?», «Наша семья выбирает здоровое питание», «Я сумел бросить курить», «Как избежать инсульта и инфаркта миокарда»	ежеквартально		-	-	-	КГБУЗ «Ребрихинская ЦРБ» (по согласованию)	Вовлечение профилактические мероприятия наибольшего количества жителей района	
2.2.	Мероприятие 2.2. Проведение флеш-моба «Убери жирное и солонку со стола»	ежегодно		-	-	-	Комитет по культуре и делам молодежи Администрации Ребрихинского района, Комитет по образованию Администрации Ребрихинского района	Вовлечение профилактические мероприятия молодежи района	
2.3.	Мероприятие 2.3. Подготовка слайд-презентаций, посвященных пропаганде здорового образа жизни, с целью их размещения в сети «Интернет» на сайте Администрации Ребрихинского района, официальном сайте районной больницы: «12 правил здорового образа жизни»	ежемесячно		-	-	-	Комитет по культуре и делам молодежи Администрации Ребрихинского района, КГБУЗ «Ребрихинская ЦРБ» (по согласованию)	Повышение информированности граждан о проблемах профилактики ССЗ и правилах действий при развитии неотложных состояний, создать условия для формирования у подрастающего поколения представления о факторах риска развития ССЗ с последующим их устранением или минимализацией.	
2.4.	Мероприятие 2.4. Информирование населения через районную газету «Знамя труда» и интернет-ресурсы о признаках сердечно-сосудистых заболеваний и состояний (инфаркт миокарда, инсульт, внезапная смерть) и об алгоритме действий в случае их проявлений.	Ежеквартально		-	-	-	КГБУЗ «Ребрихинская ЦРБ» (по согласованию)		
2.5.	Издание и распространение памяток по вопросам здорового питания	Ежегодно, апрель		5	5	5	КГБУЗ «Ребрихинская ЦРБ» (по согласованию)	Формирование привычек здорового питания	
2.6.	Проведение в образовательных организаций уроков здорового питания	ежеквартально					Комитет по образованию Администрации района	Формирование привычек здорового питания	
2.7.	Создание и размещение рекламной продукции о здоровом питании в медицинских учреждениях, торговых помещениях и предприятиях общепита	постоянно		5	5	5	КГБУЗ «Ребрихинская ЦРБ» (по согласованию)	Формирование привычек здорового питания	
3. Повышение эффективности выявляемости сердечно-сосудистых заболеваний									
3.1.	Задача 3. Повышение эффективности выявления основных неинфекционных заболеваний Мероприятие 3.1. Проведение акции «Узнай свое артериальное давление» в торговом центре «Мария-ра», «Аникс» с целью предоставления возможности измерения артериального давления населению Ребрихинского района.	ежегодно		2,00	2,00	2,00	КГБУЗ «Ребрихинская ЦРБ» (по согласованию)	Привлечение внимания жителей района к проблеме профилактики сердечно-сосудистых заболеваний, факторам риска развития болезней сердца	
3.2.	Мероприятие 3.2. Проведение диспансеризации детей, подростков и взрослого населения	ежегодно					КГБУЗ «Ребрихинская ЦРБ» (по согласованию)	Раннее выявление ССЗ	
4. Формирование здорового образа жизни									
4.1.	Задача 4. Формирование общественного мнения, ориентированного на ведение здорового образа жизни и негативное отношение к «вредным привычкам», являющимся непосредственной причиной факторов риска развития основных неинфекционных заболеваний. Мероприятие 4.1. Организация выступлений лекторов по пропаганде здорового образа жизни и профилактике неинфекционных заболеваний среди учащихся общеобразовательных	ежеквартально		-	-	-	Комитет по образованию Администрации района, КГБУЗ «Ребрихинская ЦРБ» (по согласованию)	Формирование навыков здорового образа жизни	

	учреждений, колледжа							
4.2.	Мероприятие 4.2. Организация работы в трудовых коллективах по мотивированию граждан к ведению здорового образа жизни	постоянно		-	-	-	Руководители организаций и предприятий Ребрихинского района (по согласованию), КГБУЗ «Ребрихинская ЦРБ» (по согласованию)	Пропаганда здорового образа жизни
4.3.	Мероприятие 4.3. Организация книжных выставок в районной библиотеке на тему Здорового образа жизни: «Оградим детей от табачного дыма», «Гиподинамии – нет!»	ежегодно		-	-	-	МКУК «Ребрихинская районная центральная библиотека»	привлечение новых читателей, воспитание здорового образа жизни
4.4.	Проведение массовых мероприятий по пропаганде здорового образа жизни и повышению уровня информированности граждан о проблеме ССЗ: Всемирный день здоровья, Всемирный день без табака, Всемирный день борьбы с инсультом	Ежегодно, согласно отдельного плана		-	-	-	Комитет по культуре и делам молодежи Администрации района, Комитет по образованию Администрации района, КГБУЗ «Ребрихинская ЦРБ» (по согласованию)	Воспитание принципов здорового образа жизни у населения района
4.5.	Мероприятие 4.4. Тематические дискотеки для молодежи по формированию здорового образа жизни	ежегодно		-	-	-	Культурно-досуговые учреждения района (по согласованию)	Привитие навыков здорового образа жизни у детей и подростков
4.6.	Задача 5. Обеспечение информационно-пропагандистского сопровождения профилактики основных неинфекционных заболеваний, формирование приоритетов здорового образа жизни у всех социальных групп общества. Мероприятие 5.1. Изготовление листовок, буклетов, памяток, направленных на профилактику заболеваний сердечно-сосудистой системы для распространения среди населения района	ежегодно		5,00	5,00	5,00	КГБУЗ «Ребрихинская ЦРБ» (по согласованию)	Формирование принципов здорового образа жизни у населения
	Мероприятие 5.2. Размещение информации о ходе реализации плана мероприятий по профилактике ССЗ в районной газете «Знамя труда»	ежеквартально		-	-	-	КГБУЗ «Ребрихинская ЦРБ» (по согласованию)	размещение информации о ходе реализации плана мероприятий по профилактике ССЗ в районной газете «Знамя труда»
	Мероприятие 5.3. Размещение материалов о профилактике ССЗ, начиная с детского возраста, на сайте Администрации Ребрихинского района, официальном сайте районной больницы	ежемесячно		-	-	-	КГБУЗ «Ребрихинская ЦРБ» (по согласованию)	Популяризация проблемы профилактики сердечно-сосудистых заболеваний, в том числе и у детей.
	Мероприятие 5.4. Публикации в районной газете «Знамя труда» материалов о проблеме профилактики ССЗ, в том числе артериальной гипертензии, повышения уровня холестерина, инсультов, инфарктов миокарда, а также о принципах раннего выявления и профилактики болезней сердца и сосудов у детей	ежемесячно		-	-	-	КГБУЗ «Ребрихинская ЦРБ» (по согласованию)	
	ИТОГО по программе (тыс. руб.): 51,00			17,00	17,00	17,00		

Объем финансовых ресурсов, необходимых для
реализации муниципальной программы

Источники и направления расходов	Всего, тыс. руб	2015 год тыс. руб	2016 год тыс. руб	2017 год тыс. руб	2018 год тыс. руб
Всего финансовых затрат	51		17	17	17
в том числе					
из бюджета муниципального образования	51		17	17	17



**АДМИНИСТРАЦИЯ РЕБРИХИНСКОГО РАЙОНА
АЛТАЙСКОГО КРАЯ**

ПОСТАНОВЛЕНИЕ

04.06.2015 № 445

с. Ребриха

О награждении Почетной грамотой и Благодарственным письмом
Администрации района

В соответствии с Положением о Почетной грамоте и Благодарственном письме Администрации Ребрихинского района, утвержденном постановлением Администрации Ребрихинского района от 14.02.2007 года № 83 и на основании протокола комиссии по награждению Администрации Ребрихинского района от 03.06.2015 № 5

ПОСТАНОВЛЯЮ:

1. Наградить:

Почетной грамотой Администрации Ребрихинского района:

- Нестеренко Галину Дмитриевну – уборщика служебных помещений Куликовского фельдшерско-акушерского пункта КГБУЗ "Ребрихинская ЦРБ", за добросовестный многолетний труд и в связи с Днем медицинского работника;
- Насонову Надежду Анатольевну – фельдшера-лаборанта КГБУЗ "Ребрихинская ЦРБ", за добросовестный многолетний труд и в связи с Днем медицинского работника;
- Санкина Владимира Борисовича – врача ультразвуковой диагностики КГБУЗ "Ребрихинская ЦРБ", за высокий профессионализм, ответственное отношение к работе и в связи с Днем медицинского работника;
- Крайнову Юлию Александровну – заместителя главного врача КГБУЗ "Ребрихинская ЦРБ", за высокий профессионализм, ответственное отношение к работе и в связи с Днем медицинского работника;
- Ефремова Петра Ивановича – пенсионера, за добросовестный многолетний труд по охране здоровья населения района, высокий профессионализм и в связи с Днем медицинского работника;
- Болотненко Людмилу Ивановну – санитарку детского отделения КГБУЗ "Ребрихинская ЦРБ", за добросовестный многолетний труд и в связи с Днем медицинского работника;
- Рогову Зою Вениаминовну – медицинского регистратора КГБУЗ "Ребрихинская ЦРБ", за добросовестный многолетний труд и в связи с Днем медицинского работника;
- Черникову Людмилу Ивановну – пенсионера, за добросовестный многолетний труд и в связи с Днем медицинского работника;
- Макарова Сергея Анатольевича – учителя физической культуры краевого государственного бюджетного учреждения для обучающихся, воспитанников с ограниченными возможностями здоровья "Ребрихинская специальная (коррекционная) школа-интернат VIII вида", за добросовестный многолетний труд и в связи с 60-летием со Дня рождения;
- Колиденко Петра Леонидовича – пенсионера, за добросовестный многолетний труд и в связи с 60-летием со Дня рождения;
- Карпову Татьяну Анатольевну – инспектора отдела кадров краевого государственного стационарного учреждения социального обслуживания "Ребрихинский дом-интернат для престарелых и инвалидов", за добросовестный многолетний труд и в связи с Днем социального работника;
- Пестереву Наталью Анатольевну – депутата Станционно-Ребрихинского сельского совета народных депутатов, за добросовестный труд, активную общественную работу и в связи с 60-летием станции Ребриха;
- Чуликова Владимира Петровича – водителя МКОУ "Станционно-Ребрихинская СОШ", за добросовестный многолетний труд, активную жизненную позицию и в связи с 60-летием станции Ребриха;
- Репину Татьяну Васильевну – воспитателя группы продленного дня МКОУ "Станционно-Ребрихинская СОШ", за добросовестный многолетний труд, активную общественную работу и в связи с 60-летием станции Ребриха;
- Камаев Сергея Ильича – начальника котельной элеватора, за добросовестный многолетний труд, активную общественную работу и в связи с 60-летием станции Ребриха;
- Курдюмову Елену Анатольевну, за добросовестный многолетний труд, активную общественную работу и в связи с 60-летием станции Ребриха.

Благодарственным письмом Администрации Ребрихинского района:

- Рождественскую Ольгу Алексеевну – специалиста по социальным выплатам Управления социальной защиты населения по Ребрихинскому району, за добросовестный труд и в связи с Днем социального работника;
- Ермоленко Оксану Егоровну – санитарку краевого государственного стационарного учреждения социального обслуживания "Ребрихинский дом-интернат для престарелых и инвалидов", за добросовестный труд и в связи с Днем социального работника;
- Бердникову Светлану Николаевну – санитарку краевого государственного стационарного учреждения социального обслуживания "Ребрихинский дом-интернат для престарелых и инвалидов", за добросовестный труд и в связи с Днем социального работника;
- Воронкова Виталия Геннадьевича – заведующего хозяйством краевого государственного стационарного учреждения социального обслуживания "Ребрихинский дом-интернат для престарелых и инвалидов", за добросовестный труд и в связи с Днем социального работника;
- Киндт Нину Федоровну – социального работника отделения социального обслуживания на дому граждан пожилого возраста и инвалидов филиала по Ребрихинскому району "Комплексный центр социального обслуживания населения Павловского района";
- Белоглазову Наталью Михайловну – заведующую отделением социального обслуживания на дому граждан пожилого возраста и инвалидов филиала по Ребрихинскому району "Комплексный центр социального обслуживания населения Павловского района";

- Панову Ирину Алексеевну – художественного руководителя Станционно-Ребрихинского дома культуры за добросовестный труд, активную общественную работу и в связи с 60-летием станции Ребриха.
- 2. Настоящее постановление опубликовать в Сборнике муниципальных правовых актов Ребрихинского района Алтайского края и обнародовать на официальном сайте Администрации Ребрихинского района Алтайского края.
- 3. Контроль за исполнением настоящего постановления возложить на управляющего делами Администрации района В.Н. Лебедеву.

Заместитель главы Администрации
района по социальным вопросам

Л.В. Шлаузер



**АДМИНИСТРАЦИЯ РЕБРИХИНСКОГО РАЙОНА
АЛТАЙСКОГО КРАЯ**

ПОСТАНОВЛЕНИЕ

05.06.2015 № 448

с. Ребриха

Об утверждении средней расчетной рыночной цены одного квадратного метра общей площади жилого помещения, соответствующего средним условиям муниципального образования и обеспеченности коммунальными услугами, в Ребрихинском районе на 2015 год

В соответствии с пунктом 2 постановления Администрации Алтайского края от 18.09.2006 № 385 «Об утверждении методических рекомендаций для органов местного самоуправления по установлению размера дохода, приходящегося на каждого члена семьи, и стоимости имущества, находящегося в собственности членов семьи и подлежащего налогообложению, в целях признания граждан малоимущими и предоставления им по договорам социального найма жилых помещений муниципального жилищного фонда»

ПОСТАНОВЛЯЮ:

1. Утвердить среднюю расчетную рыночную цену одного квадратного метра общей площади жилого помещения, соответствующего средним условиям муниципального образования и обеспеченности коммунальными услугами, в Ребрихинском районе на 2015 год в разрезе сельских поселений (прилагается).
2. Признать утратившим силу постановление Администрации Ребрихинского района от 24.02.2014 № 410 "Об утверждении средней рыночной стоимости 1 квадратного метра общей площади на вторичном рынке жилья в Ребрихинском районе на 2014 год".
3. Опубликовать данное постановление в Сборнике муниципальных правовых актов Администрации Ребрихинского района Алтайского края и обнародовать на официальном сайте Администрации Ребрихинского района Алтайского края.
4. Контроль за исполнением настоящего постановления оставляю за собой.

Заместитель главы Администрации
района по социальным вопросам

Л.В. Шлаузер

Приложение к постановлению
Администрации Ребрихинского района
Алтайского края от 05.06.2015 № 448

Средняя расчетная рыночная цена одного квадратного метра
общей площади жилого помещения, соответствующего средним условиям муниципального образования и обеспеченности коммунальными услугами,
в Ребрихинском районе на 2015 год в разрезе сельских поселений

Наименование населенного пункта	Средняя расчетная рыночная цена одного квадратного метра общей площади жилого помещения, соответствующего средним условиям муниципального образования и обеспеченности коммунальными услугами, тысяч рублей
Беловский сельсовет	
с. Белово	12
с. Георгиевка	12
Боровлянский сельсовет	
с. Боровлянка	8
с. Касмалинка	6
Воронихинский сельсовет	
с. Ворониха	12
Зеленорощинский сельсовет	
с. Зеленая Роща	12
п. Ключевка	10
п. Орел	9
разъезд Дальний	9
Зиминский сельсовет	
с. Зимино	10
пос. Майский	5
Клочковский сельсовет	
с. Клочки	16
Куликовский сельсовет	
с. Куликово	8
Пановский сельсовет	
с. Паново	12
разъезд Паново	12
п. Лесной	12
п. Молодежный	12
Подстепновский сельсовет	
с. Подстепное	10
Плоскосеминский сельсовет	
п. Плоскосеминский	8

Ребрихинский сельсовет	
с. Ребриха	25
Рожне-Логовской сельсовет	
с. Рожнев Лог	8
п. Пеньки	8
Станционно-Ребрихинский сельсовет	
станция Ребриха	18
Усть-Мосихинский сельсовет	
с. Усть-Мосиха	9
Шумилихинский сельсовет	
с. Шумилиха	10
п. Тулай	5
Яснополянский сельсовет	
с. Ясная Поляна	10
пос. Верх-Боровлянка	10



**АДМИНИСТРАЦИЯ РЕБРИХИНСКОГО РАЙОНА
АЛТАЙСКОГО КРАЯ**

ПОСТАНОВЛЕНИЕ

18.06.2015 № 469

с. Ребриха

О внесении изменений в постановление Администрации Ребрихинского района Алтайского края от 29.04.2014 № 346 «О реализации на территории Ребрихинского района Алтайского края федеральной целевой программы «Устойчивое развитие сельских территорий на 2014-2017 годы и на период до 2020 года»

В целях приведения постановления Администрации Ребрихинского района Алтайского края от 29.04.2014 № 346 «О реализации на территории Ребрихинского района Алтайского края федеральной целевой программы «Устойчивое развитие сельских территорий на 2014-2017 годы и на период до 2020 года» в соответствие с действующим законодательством

ПОСТАНОВЛЯЮ:

1. Внести в постановление Администрации Ребрихинского района Алтайского края от 29.04.2014 № 346 «О реализации на территории Ребрихинского района Алтайского края федеральной целевой программы «Устойчивое развитие сельских территорий на 2014-2017 годы и на период до 2020 года» следующие изменения:

1.1. В преамбуле постановления:

слова «постановления Администрации Алтайского края от 19.03.2014 № 120 «Об утверждении порядка предоставления гражданам, проживающим в сельской местности Алтайского края, в том числе молодым специалистам, социальных выплат на строительство (приобретение) жилья» заменить словами «постановления Администрации Алтайского края от 28.05.2015 № 200 «Об утверждении порядка предоставления гражданам, проживающим в сельской местности Алтайского края, в том числе молодым специалистам, социальных выплат на строительство (приобретение) жилья»;

1.2. в приложении 2 «Положение о жилищной комиссии по реализации на территории Ребрихинского района Алтайского края федеральной целевой программы «Устойчивое развитие сельских территорий на 2014-2017 годы и на период до 2020 года» постановления:

1.2.1. в пункте 1 приложения слова «постановлением Администрации Алтайского края от 19.03.2014 № 120 «Об утверждении порядка предоставления гражданам, проживающим в сельской местности Алтайского края, в том числе молодым специалистам, социальных выплат на строительство (приобретение) жилья» заменить словами «постановлением Администрации Алтайского края от 28.05.2015 № 200 «Об утверждении порядка предоставления гражданам, проживающим в сельской местности Алтайского края, в том числе молодым специалистам, социальных выплат на строительство (приобретение) жилья»;

1.2.2. в пункте 4 приложения слова «постановления Администрации Алтайского края от 19.03.2014 № 120 «Об утверждении порядка предоставления гражданам, проживающим в сельской местности Алтайского края, в том числе молодым специалистам, социальных выплат на строительство (приобретение) жилья» заменить словами «постановления Администрации Алтайского края от 28.05.2015 № 200 «Об утверждении порядка предоставления гражданам, проживающим в сельской местности Алтайского края, в том числе молодым специалистам, социальных выплат на строительство (приобретение) жилья».

2. Опубликовать настоящее постановление в Сборнике муниципальных правовых актов Ребрихинского района Алтайского края и обнародовать на официальном сайте Администрации Ребрихинского района Алтайского края.

Заместитель главы Администрации района
по социальным вопросам

Л.В. Шлаузер



**АДМИНИСТРАЦИЯ РЕБРИХИНСКОГО РАЙОНА
АЛТАЙСКОГО КРАЯ**

ПОСТАНОВЛЕНИЕ

18.06.2015 № 472

с. Ребриха

О внесении изменений в приложение 1 постановления Администрации района от 29.04.2011 № 266 «Об утверждении схемы размещения нестационарных объектов на территории Ребрихинского района

В соответствии со статьей 10 Федерального закона от 28.12.2009 №381-ФЗ «Об основах государственного регулирования торговой деятельности в Российской Федерации» размещение нестационарных торговых объектов на земельных участках, в зданиях, строениях, сооружениях, Порядком разработки и утверждения схем размещения нестационарных торговых объектов на территории муниципальных образований Алтайского края, утвержденным приказом управления Алтайского края по развитию предпринимательства и рыночной инфраструктуры от 23.12.2010 г. №145, Правилами включения нестационарных торговых объектов, расположенных на земельных участках, в зданиях, строениях и сооружениях, находящихся в государственной собственности, в схему размещения нестационарных торговых объектов, утвержденными постановлением Правительства РФ от 29.09.2010 г. № 722.

ПОСТАНОВЛЯЮ:

1. Внести в приложение 1 «Схемы размещения нестационарных торговых объектов на территории муниципального образования Ребрихинского района», утвержденное постановлением Администрации Ребрихинского района Алтайского края от 29.04.2011 № 266 следующие изменения:
дополнить строкой следующего содержания:

27	с.Ребриха, ул.Ленина, 222А	92	временная установка торгового киоска	Смешанные товары	Бессрочно	-
----	----------------------------	----	--------------------------------------	------------------	-----------	---

2. Опубликовать данное постановление в Сборнике муниципальных правовых актов Ребрихинского района Алтайского края и обнародовать на официальном сайте Администрации Ребрихинского района Алтайского края.

Заместитель главы Администрации района по социальным вопросам

Л.В. Шлаузер