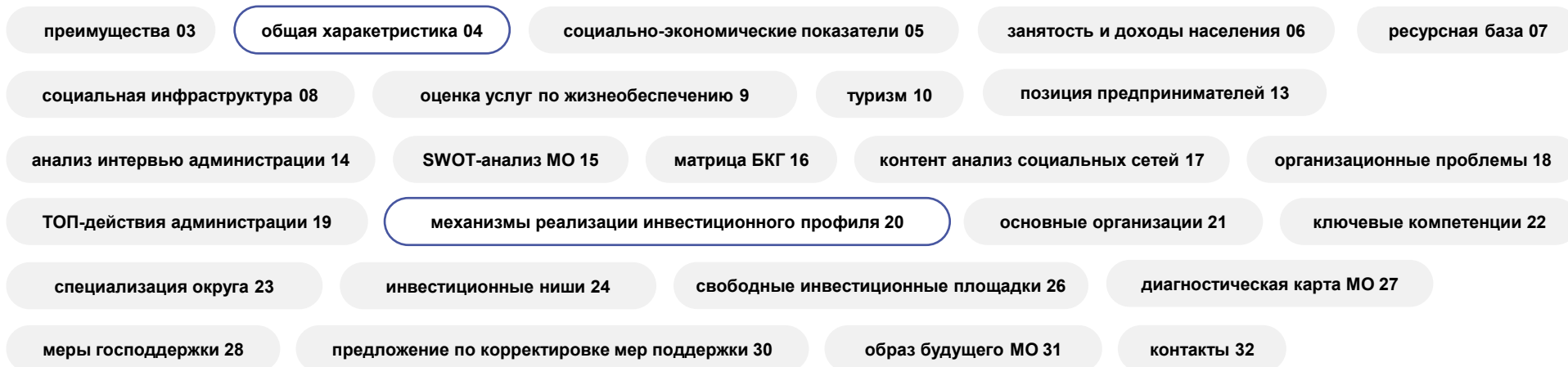


# ИНВЕСТИЦИОННЫЙ ПРОФИЛЬ МУНИЦИПАЛЬНОГО РАЙОНА РЕБРИХИНСКИЙ РАЙОН АЛТАЙСКОГО КРАЯ



# ИНВЕСТИЦИОННЫЙ ПРОФИЛЬ МУНИЦИПАЛЬНОГО РАЙОНА РЕБРИХИНСКИЙ РАЙОН АЛТАЙСКОГО КРАЯ

# ПРЕИМУЩЕСТВА РЕБРИХИНСКОГО РАЙОНА



## РАЗВИТЫЙ СЕКТОР ОБРАБАТЫВАЮЩЕЙ ПРОМЫШЛЕННОСТИ

Более 90 % в общем  
объеме отгруженной  
продукции в 2024 г.



## ТРАНСПОРТНАЯ ДОСТУПНОСТЬ ОКРУГА

ж/д  
и автомобильный  
транспорт



## БЛИЗОСТЬ К РЕГИОНАЛЬНОМУ АДМИНИСТРАТИВНОМУ ЦЕНТРУ

115 км  
Федеральная трасса А 321



## БОГАТЫЕ ПРИРОДНЫЕ РЕСУРСЫ

Хвойные и смешанные леса  
Строительный песок  
Гончарная глина



## РАЗВИТЫЙ СЕКТОР СЕЛЬСКОГО ХОЗЯЙСТВА

Растениеводство  
Животноводство



## СВОБОДНЫЕ ИНВЕСТИЦИОННЫЕ ПЛОЩАДКИ

# ОБЩАЯ ХАРАКТЕРИСТИКА РЕБРИХИНСКОГО РАЙОНА

**18,4** тыс. чел



численность  
населения, 2024 г.

**7,3** тыс. чел



численность население  
с. Ребриха, 2024 г.

**2678,9** км. кв.



площадь района

**28**



населённых  
пунктов

## транспортная доступность округа

### автотранспорт

А - 321

Барнаул → Павловск → граница с Республикой  
Казахстан

расстояние от г. Барнаул до с. Ребриха – 115 км

### западно-сибирская железная дорога

- пассажирские перевозки
- грузовые перевозки

расстояние от г. Барнаул до ст. Ребриха – 125,4 км

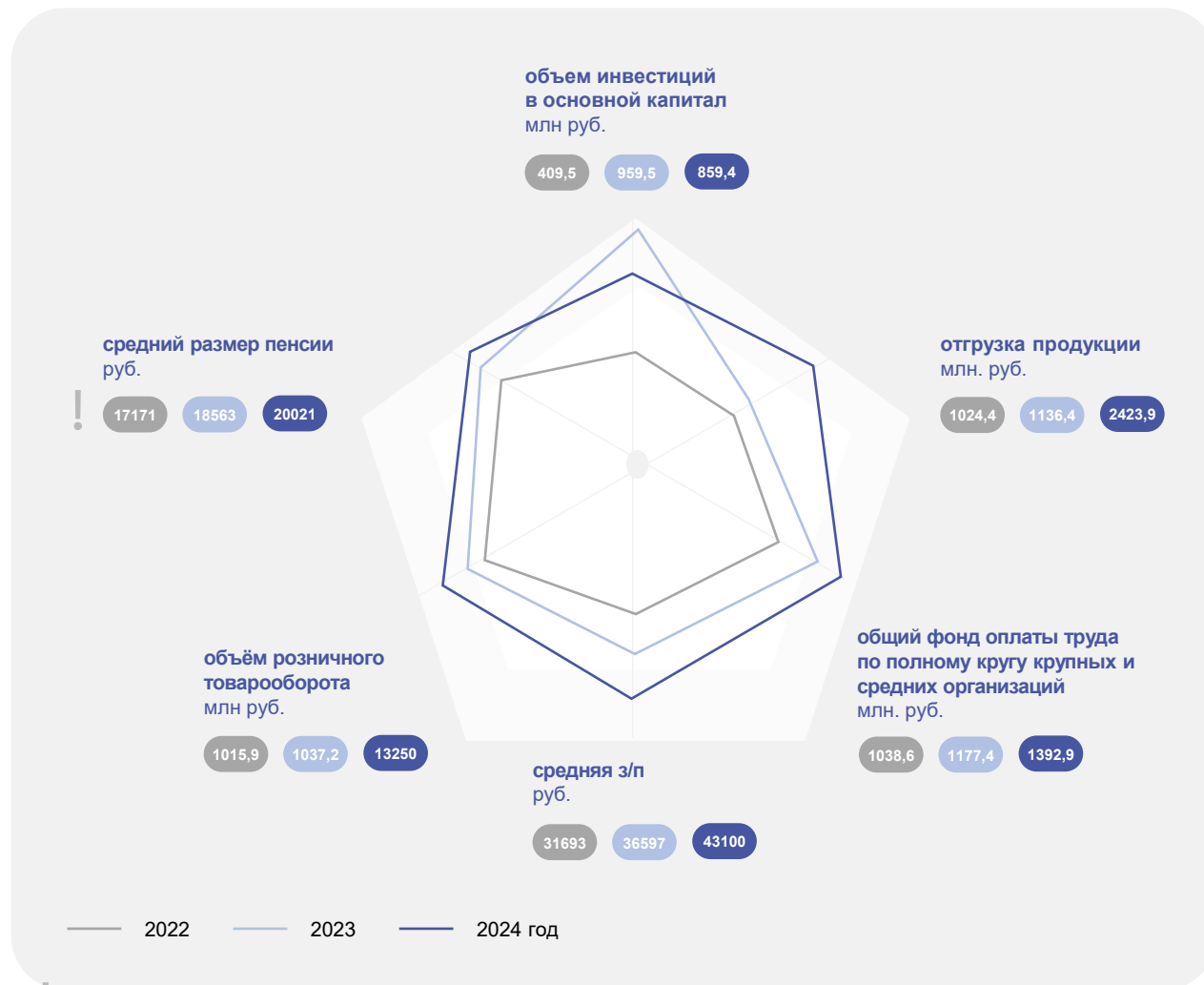
|                          | автомобильные дороги<br>местного значения<br>442,3 км | краевого и<br>межмуниципального<br>значения<br>243,54 км | федерального значения<br>55,111 км |
|--------------------------|---|--|------------------------------------|
| с твёрдым покрытием (%)  | 27,4  | 90,9   | 55,111                             |
| соответствует нормам (%) | 11,45   |  |                                    |



— А-321

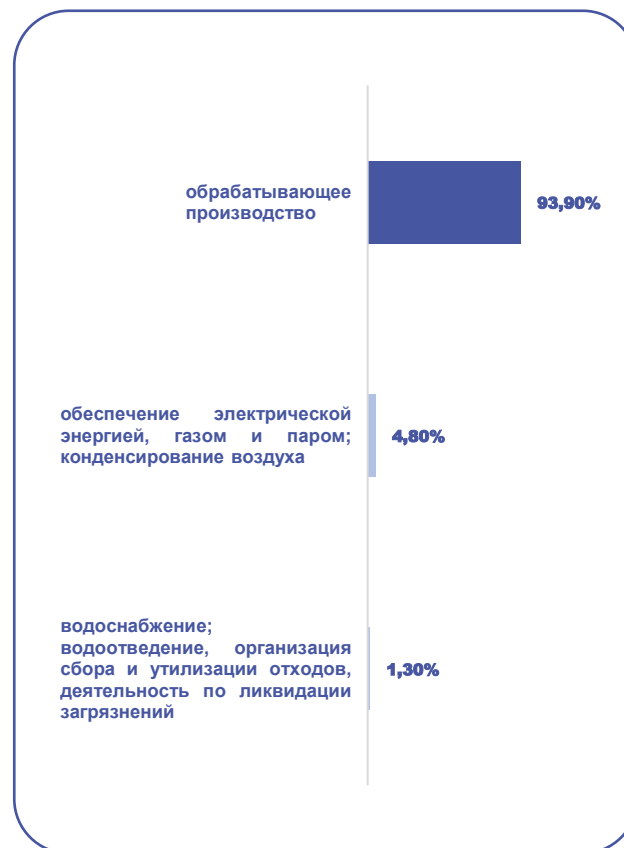
..... Железная дорога

# СОЦИАЛЬНО-ЭКОНОМИЧЕСКИЕ ПОКАЗАТЕЛИ РЕБРИХИНСКОГО РАЙОНА АЛТАЙСКОГО КРАЯ



2021, 2022 – оценка

## СТРУКТУРА ОТГРУЖЕННОЙ ПРОДУКЦИИ ПО ВИДАМ ЭКОНОМИЧЕСКОЙ ДЕЯТЕЛЬНОСТИ В 2024 ГОДУ (%)



# ЗАНЯТОСТЬ И ДОХОДЫ НАСЕЛЕНИЯ

| ПОКАЗАТЕЛИ   | ЕД. ИЗМ | 2023 год | 2024 год |
|--|---------|----------|----------|
| среднемесячная заработная плата одного работающего по крупным и средним организациям | руб.    | 36 597   | 43 100   |
|  | %       | 115,3*   | 117,7*   |
| среднемесячная заработная плата по крупным и средним организациям Алтайскому краю    | руб.    | 50 367   | 60 361,4 |
|  | %       | 116,5    | 118,9    |

\*темп роста указан в процентах к предыдущему году



## 4,3%

регистрируемая  
безработица



## 395 чел.

безработные  
граждане\*

## СРЕДНЕМЕСЯЧНАЯ ЗАРАБОТНАЯ ПЛАТА РАБОТНИКОВ ПО ОТРАСЛЯМ В 2024 ГОДУ



## 0,8 %

показатель по  
Алтайскому краю  
на 01.01.2025

## 9,4 тыс. чел.

показатель по  
Алтайскому краю  
на 01.01.2025

# РЕСУРСНАЯ БАЗА

## КЛИМАТ

### КОНТИНЕНТАЛЬНЫЙ



средняя температура:  
в январе от -20 до -24 °С, в июле от + 26 до + 28°С



в среднем по году  
10,5 дней в месяц идёт дождь

## МЕСТОРОЖДЕНИЯ И ПРОЯВЛЕНИЯ



**запасы строительных  
песков**

- пески используются в строительстве



**месторождение гончарной  
глины**

- используются при производстве кирпича

## ЛЕСА И ПОЧВЫ



**леса**

касмалинский, кулундинский и барнаульский ленточные боры  
в лесах и колках растут берёза, тополь, сосна, осина, клён,  
акация, черёмуха, калина



**почвы**

преимущественно южные чернозёмы  
подходят для выращивания пшеницы, кукурузы, бобовых

## ЗЕМЛИ

**общая площадь 267894 га**



**земли с/х назначения**  
213156 га



**земли особо охраняемых  
территорий**  
18125 га



**земли промышленности**  
931 га



**земли лесного фонда**  
47534 га

# СОЦИАЛЬНАЯ ИНФРАСТРУКТУРА



## ОБРАЗОВАНИЕ

**15** 78,2%\*  
учреждений  
дошкольного  
образования

**3**  
учреждений  
доп.  
образования

**17** 65,8%\*  
учреждений  
школьного  
образования

**1**  
учреждение  
проф.  
образования

**620** 63,9%\*\*  
учащихся

**1184**  
учащихся

**2157** 45,1%\*\*  
учащихся

**441**  
учащийся



## ЗДРАВООХРАНЕНИЕ

**73**  
стационарных  
коек

**16**  
фельдшерско-  
акушерных  
пунктов

**6**  
амбулаторно-  
поликлинических  
учреждений

**1**  
стационарных  
учреждений



## СПОРТ

**1**  
стадион

**22**  
спортивных зала

**83**  
плоских спортивных  
сооружений



## КУЛЬТУРА И ИСКУССТВО

**24**  
клубных учреждения

**19**  
библиотек

**1**  
музей

**34**  
памятника

\*уровень балансового износа зданий

\*\*заполняемость учреждений



# ОЦЕНКА УСЛУГ ПО ЖИЗНЕОБЕСПЕЧЕНИЮ

## ТРАНСПОРТНОЕ ОБСЛУЖИВАНИЕ



## ОРГАНИЗАЦИЯ ТЕПЛОСНАБЖЕНИЯ



## ОРГАНИЗАЦИЯ ЭЛЕКТРОСНАБЖЕНИЯ



## КАЧЕСТВО АВТОМОБИЛЬНЫХ ДОРОГ



## ОРГАНИЗАЦИЯ ВОДОСНАБЖЕНИЯ



## ОРГАНИЗАЦИЯ ГАЗОСНАБЖЕНИЯ



## ВЫВОДЫ

- хорошее качество услуг электроснабжения
- удовлетворительное качество услуг теплоснабжения, водоснабжения и газоснабжения
- плохое качество автомобильных дорог
- низкий уровень транспортного обслуживания

# РЕБРИХИНСКИЙ КРАЕВЕДЧЕСКИЙ МУЗЕЙ



ЗДАНИЕ МУЗЕЯ



ЭКСПОЗИЦИЯ  
«КРЕСТЬЯНСКИЙ  
БЫТ»



ЭКСПОЗИЦИЯ  
«ВЕК 20.  
ИСТОРИЯ  
ПОВСЕДНЕВНОСТИ»



ЭКСПОЗИЦИЯ  
«РЕБРИХА ДО  
НАШЕЙ ЭРЫ»



ЭКСПОЗИЦИЯ  
«ПРИРОДА  
РЕБРИХИНСКО  
ГО РАЙОНА»



ВЫСТАВКА  
«ПОМНИ,  
СЛАВИМ,  
ГОРДИМСЯ»

**5 964**  
человека

посетило музей в 2024 г.



**80**  
экскурсий

проведено в 2024 г.



**1 120**  
человек

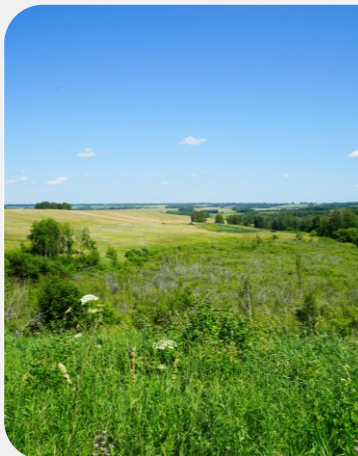
обслужено экскурсиями в 2024 году



# ДОСТОПРИМЕЧАТЕЛЬНОСТИ РЕБРИХИНСКОГО РАЙОНА



ПАМЯТНИК ПРИРОДЫ  
КРАЕВОГО ЗНАЧЕНИЯ  
«СТАРОВОЗРАСТНЫЕ  
СОСНЫ У СЕЛА  
КАДНИКОВО»



ПАМЯТНИК  
ПРИРОДЫ  
КРАЕВОГО  
ЗНАЧЕНИЯ  
«БАЛОЧНАЯ  
СИСТЕМА»  
С. ЯСНАЯ ПОЛЯНА



О. МОРОЗОВСКОЕ  
С. КУЛИКОВО



ГОСУДАРСТВЕННЫЙ  
ПРИРОДНЫЙ  
КОМПЛЕКСНЫЙ  
ЗАКАЗНИК КРАЕВОГО  
ЗНАЧЕНИЯ  
«КАСМАЛИНСКИЙ»



ОБЪЕКТ  
КУЛЬТУРНОГО  
НАСЛЕДИЯ

ПАМЯТНИК  
ПОГИБШИМ  
УЧИТЕЛЯМ И  
УЧАЩИМСЯ СРЕДНЕЙ  
ШКОЛЫ  
В ГОДЫ ВЕЛИКОЙ  
ОТЕЧЕСТВЕННОЙ  
ВОЙНЫ  
(1941-1945 ГГ.)  
С. РЕБРИХА



АЛЛЕЯ ПАМЯТИ  
С. РЕБРИХА



# ТУРИЗМ

## ЗНАКОВЫЕ СОБЫТИЯ



245 лет  
с. Ребриха\*



100 лет  
Ребрихинскому району\*



VIII  
Открытый  
авиамодельный  
фестиваль  
«Крылья  
Сибири»\*



90 лет  
Ребрихинской  
средней  
школе\*



**XIV летняя Олимпиада сельских спортсменов Алтайского края -2025**

\*Юбилейные даты 2024 г.

# ПОЗИЦИЯ ПРЕДПРИНИМАТЕЛЕЙ\*



## ВЫВОД

- инвестиционный климат требует улучшений



## ОСНОВНЫЕ ТРУДНОСТИ при реализации инвестиционных проектов

- сложности с оформлением документов (большое количество документов и требуемых разрешений)
- финансовые трудности (необходимость использования заемных средств для развития бизнеса)
- трудности с созданием/модернизацией инженерной инфраструктуры

1

## ГЛАВНАЯ ПРИЧИНА по которой компании не реализуют инвестиционные проекты

- ограничена возможность реализации инвестиционных проектов за счёт собственных средств, сложность с привлечением заемных средств
- для реализации крупных проектов компаниям может потребоваться внешнее финансирование, которое может оказаться недоступным или невыгодным в условиях неопределённости



## ПРОЧИЕ ВЫВОДЫ

- необходимо развивать дорожно-транспортную инфраструктуру
- необходимо развивать бизнес-инфраструктуру

\*На основании опроса предпринимателей МО

# АНАЛИЗ ИНТЕРВЬЮ АДМИНИСТРАЦИИ

## ОСНОВНЫЕ ПРОБЛЕМЫ

- Отсутствие эффективной коммуникации между представителями бизнеса и администрацией МО
- Более активное взаимодействие с КАУ «Алтайский центр инвестиций и развития»
- Отток кадров, нехватка специалистов

## ВОЗМОЖНЫЕ РЕШЕНИЯ

- ✓ Своевременная обработка обращений представителей бизнеса, расширение каналов информирования предпринимателей о мерах поддержки
- ✓ Создание проектного офиса и составление дорожной карты для инвесторов, а также активное информирование предпринимателей и инвесторов о преимуществах работы с инвестиционным уполномоченным
- ✓ Самостоятельное выстраивание регулярных коммуникаций по интересующим проектам
- ✓ Содействие в релокации специалистов из других населенных пунктов

# SWOT-АНАЛИЗ РЕБРИХИНСКОГО РАЙОНА

## СИЛЬНЫЕ СТОРОНЫ

- Близость к региональному центру (115 км до г. Барнаула)
- Развиты растениеводство и лесохозяйственный комплекс
- Развитая транспортное сообщение (ж/д и автомобильный транспорт)
- Богатый природно-ресурсный потенциал
- Наличие лиц профессионального образования

## СЛАБЫЕ СТОРОНЫ

- Недостаточно развита сфера промышленности
- Нехватка квалифицированных кадров, отток кадров в крупные города
- Высокий износ сетей теплоснабжения, водоснабжения и водоотведения
- Низкий уровень прибыли, тормозящий инвестирование малого бизнеса
- Сокращение численности населения (естественная и миграционная убыль)
- Высокий уровень безработицы

## ВОЗМОЖНОСТИ

- Участие в государственных программах Алтайского края и Российской Федерации
- Развития событийного туризма
- Создание новых туристических троп/маршрутов
- Наличие свободных инвестиционных площадок
- Возможность экономического сотрудничества с соседними регионами и странами

## УГРОЗЫ

- Конкуренция за инвесторов и инвестиционные проекты
- Сохранение высокой зависимости от федерального и краевого бюджетов
- Увеличение доли населения старше трудоспособного возраста
- Повышение рисков возникновения аварий на объектах жилищно-коммунального хозяйства, связанных с физическим старением основных фондов

# МАТРИЦА БКГ

## ТРУДНЫЕ ДЕТИ

Отрасли с высокими темпами роста, но низкой долей в объеме отгруженной продукции относительно конкурента.

Они могут стать потенциальными Звёздами (ключевыми отраслями), поэтому за ними необходимо внимательно следить и оказывать поддержку в нужный момент, чтобы в будущем получить большой экономический эффект

**В** водоснабжение, водоотведение

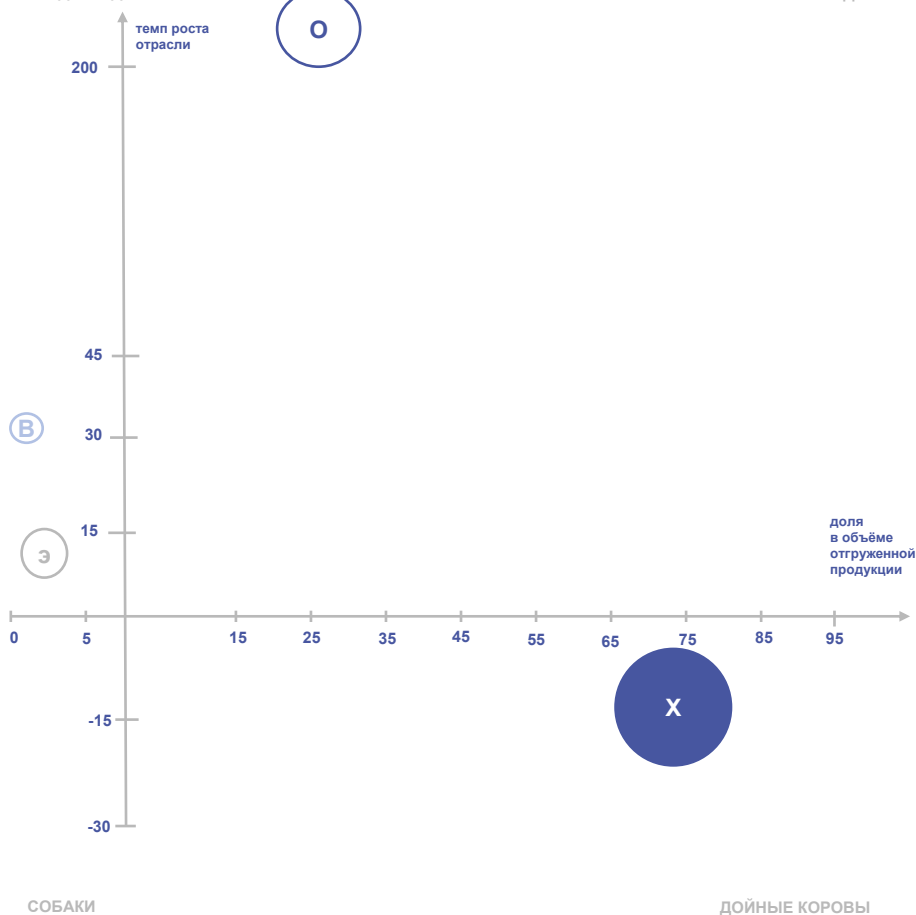
## СОБАКИ

Отрасли с низкими темпами роста и низкой долей отгруженной продукции относительно конкурента.

Такие отрасли не стоит поддерживать, пока они находятся в данной зоне, но если они переместятся, за их развитием необходимо следить.

**Э** обеспечение эл. энергией, газом и паром

ТРУДНЫЕ ДЕТИ



ЗВЁЗДЫ

## ЗВЁЗДЫ

Отрасли с высокими темпами роста и большой долей в объеме отгруженной продукции относительно конкурента.

Данные отрасли необходимо поддерживать, чтобы сохранять или увеличивать текущие темпы развития и экономический эффект.

**О** обрабатывающие производства

## ДОЙНЫЕ КОРОВЫ

Отрасли с низкими темпами роста, но высокой долей в объеме отгруженной продукции относительно региона-конкурента.

За данными отраслями необходимо следить и поддерживать в нужный момент, чтобы сохранить экономический эффект для муниципального района

**Х** сельское хозяйство



# КОНТЕНТ-АНАЛИЗ СОЦИАЛЬНЫХ СЕТЕЙ

## ПРОБЛЕМЫ



Низкое качество жилищно-коммунальных услуг, высокий износ коммунальных сетей



Плохое состояние дорожного покрытия в некоторых частях МО  
(в т.ч. отсутствие освещения)



В зимнее время дороги не соответствуют требованиям содержания (Гололед, снег)

## ВОЗМОЖНЫЕ РЕШЕНИЯ



Участие в региональных программах по капитальному ремонту и модернизации систем ЖКХ



Участие в государственных программах по финансированию проектов ремонта и модернизации дорожной инфраструктуры



Увеличение нормативов вывоза снега и увеличение рейдов снегоочистительной техники

# ОРГАНИЗАЦИОННЫЕ ПРОБЛЕМЫ, ПРЕПЯТСТВУЮЩИЕ РАЗВИТИЮ МР

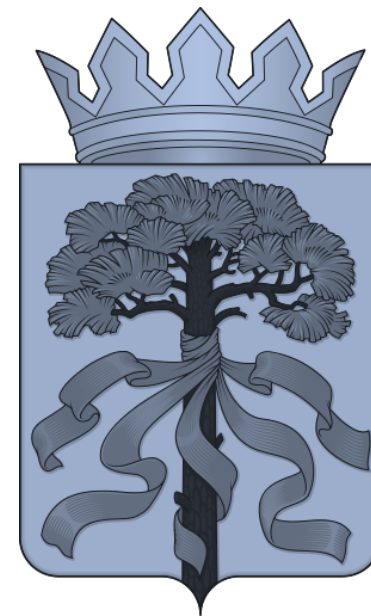
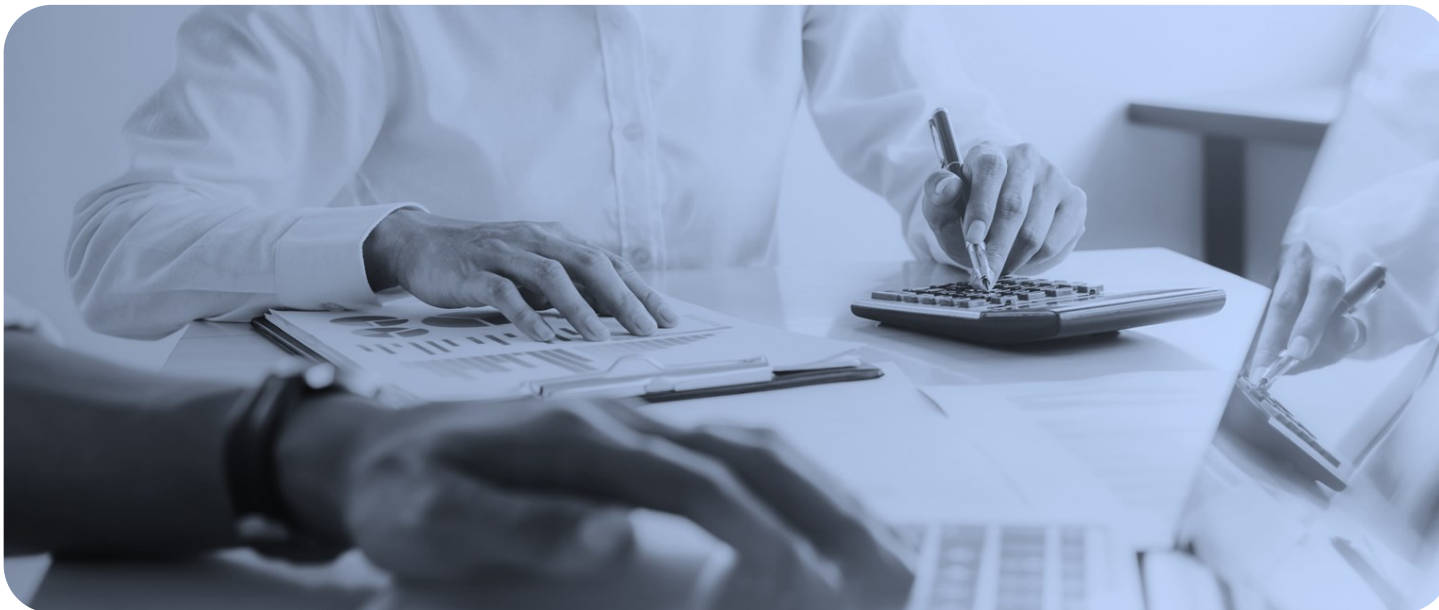


# ТОП-ДЕЙСТВИЯ АДМИНИСТРАЦИИ

| СФЕРА  | ДЕЙСТВИЯ АДМИНИСТРАЦИИ  | ОЧЕРЁДНОСТЬ | ВАЖНОСТЬ* | СТОИМОСТЬ** | ВРЕМЯ** | ИТОГОВЫЙ БАЛЛ |
|--|---|-------------|-----------|-------------|---------|---------------|
|  <b>Дорожная сеть муниципального образования</b>                                  | Информирование предпринимателей о будущих изменениях в дорожно-транспортной инфраструктуре  | ТОП-1       | 5         | 5           | 4       | 14            |
|  | Информирование инвесторов о новых логистических и иных возможностях при реализации проекта  | ТОП-2       | 4         | 5           | 3       | 12            |
|  <b>Нивелирование угрозы выбора инвестором другого муниципального образования</b> | Использование буклетов и других информационных материалов для презентации сильных сторон и возможностей МО перед потенциальными инвесторами   | ТОП-1       | 4         | 5           | 5       | 14            |
|  | Развитие каналов информирования: модернизация сайта, использование профильных ресурсов для информирования о площадках, публикация рекламных и иных материалов на популярных интернет-ресурсах | ТОП-2       | 5         | 3           | 2       | 10            |
|  <b>Кадровые проблемы</b>   | Организация регулярных встреч и мастер-классов предприятий со школьниками для популяризации рабочих специальностей  | ТОП-1       | 5         | 4           | 3       | 12            |
|  | Содействие в релокации работников из других населенных пунктов  | ТОП-2       | 4         | 1           | 2       | 7             |
|  <b>Развитие туризма</b>  | Привлечение крупных предприятий для участия в промышленном туризме и помощь в разработке маршрутов со стороны администрации   | ТОП-1       | 5         | 5           | 3       | 13            |
|  | Организация традиционных ежегодных фестивалей с целью сохранения и развития культурного наследия округа   | ТОП-2       | 4         | 2           | 3       | 9             |
|  <b>Развитие предпринимательства</b>  | Регулярная рассылка информации о мерах поддержки со стороны администрации   | ТОП-1       | 5         | 5           | 5       | 15            |
|  | Активная работа с КАУ «Алтайский центр инвестиций и развития» по созданию новых проектов и привлечению инвесторов   | ТОП-2       | 5         | 4           | 3       | 12            |

\*5-наибольшая важность, 1-наименьшая важность

\*\*5-наименьшая стоимость/время, 1-наибольшая стоимость/время



# МЕХАНИЗМЫ РЕАЛИЗАЦИИ ИНВЕСТИЦИОННОГО ПРОФИЛЯ

# ОСНОВНЫЕ ОРГАНИЗАЦИИ

| НАИМЕНОВАНИЕ КОМПАНИИ      | СФЕРА ДЕЯТЕЛЬНОСТИ         | ВЫРУЧКА<br>млн. руб. | РАБОЧИЕ<br>чел. |
|----------------------------|----------------------------|----------------------|-----------------|
| ООО «Барнаульский пищевик» | Разведение свиней          | 1 165,2              | 316             |
| АО «Сиболеум»              | Производство масел и жиров | 6353,9               | 757             |
| ООО «Ребрихинский лесхоз»  | Лесозаготовки              | 205,9                | 105             |
|                            |                            |                      |                 |

# КЛЮЧЕВЫЕ КОМПЕТЕНЦИИ



ООО «БАРНАУЛЬСКИЙ ПИЩЕВИК»

НА РЫНКЕ БОЛЕЕ 15 ЛЕТ

УНИКАЛЬНЫЙ АЛТАЙСКИЙ ПРОЕКТ ПРОИЗВОДСТВА "ПОЛНОГО ЦИКЛА"

- Продукция «Барнаульский пищевой» получила награды конкурса «Лучший товар Алтая-2023»
- Свинокомплексы компании «Барнаульский пищевой» в с. Ключки и Паново Ребрихинского района - передовые животноводческие комплексы в Алтайском крае, обладаем высшим III уровнем биологической защиты, что означает абсолютную безопасность мяса для употребления
- 37 тыс. голов в год
- более 6 тыс. тонн мяса и субпродуктов в год

# СПЕЦИАЛИЗАЦИЯ РАЙОНА И ТРЕНДЫ РАЗВИТИЯ

| СПЕЦИАЛИЗАЦИЯ   | ТРЕНД  | ЭФФЕКТЫ  | РЕЗУЛЬТАТЫ  |
|---|--|--|---|
|  <b>СЕЛЬСКОЕ ХОЗЯЙСТВО</b>   | цифровизация и внедрение информационных технологий | повышение технологичности производства и функциональности оборудования и машин | <ul style="list-style-type: none"> <li>• рост объёмов производства и доходов</li> <li>• усиление позиции местных предприятий</li> </ul>   |
|  <b>ОБРАБАТЫВАЮЩЕЕ ПРОИЗВОДСТВО</b><br>производство льняного и рапсового масла | следование концепции устойчивого развития          | Формирование имиджа социально-ответственных компаний                           | <ul style="list-style-type: none"> <li>• рост объёмов производства и доходов</li> <li>• усиление позиции местных предприятий</li> <li>• создание новых рабочих мест</li> </ul>                  |
|  <b>ОБРАБАТЫВАЮЩЕЕ ПРОИЗВОДСТВО</b><br>переработка мяса                       | создание гибких производственных систем            | быстрая адаптация к изменяющимся требованиям рынка                             | <ul style="list-style-type: none"> <li>• производство широкого ассортимента продукции</li> <li>• рост объёмов производства и доходов</li> <li>• усиление позиций местных предприятий</li> </ul> |

# ИНВЕСТИЦИОННЫЕ НИШИ

## МЕДИЦИНА



1. Современный медицинский центр со SPA
2. Многопрофильный детский центр с широким спектром услуг

## РАЗВИТИЕ ПРЕДПРИНИМАТЕЛЬСТВА



1. Предоставление услуг в сфере цифровизации малого и среднего бизнеса.
2. Компания, оказывающая консультационную поддержку предприятиям: помощь в получении грантов, проработке проектов, поиске инвестиционных ниш и пр.

## ОТКРЫТИЕ НОВОГО БИЗНЕСА



1. Создание сервиса по подбору лучшего варианта логистики
2. Создание предприятия по выращиванию и переработке овощей, грибов, ягод и т.д.

## ЭКОЛОГИЯ И ТУРИЗМ



1. Развитие спортивного туризма
2. Развитие глэмпинг и кемпинг туризма
3. Развитие фермерского (сельского) туризма



# ИНВЕСТИЦИОННЫЕ НИШИ ПОДРАЗУМЕВАЮЩИЕ ИНТЕГРАЦИОННЫЕ РЕШЕНИЯ\*

| РЕШЕНИЕ   | ПРЕДПОСЫЛКИ   | ПОЯСНЕНИЕ   |
|---|---|---|
|  <b>СОЗДАНИЕ ПРЕДПРИЯТИЯ ПО БЕЗОТХОДНОЙ ПЕРЕРАБОТКЕ ПРОМЫШЛЕННЫХ ОТХОДОВ</b> | Наличие крупных промышленных предприятий, потребность улучшения экологической составляющей района                     | Позволит минимизировать дорогостоящее и экологически небезопасные методы сжигания и захоронения отходов   |
|  <b>СОЗДАНИЕ СЕРВИСА ПО ПОДБОРУ ЛУЧШЕГО ВАРИАНТА ЛОГИСТИКИ</b>               | Наличие предприятий, регулярно использующих грузоперевозки<br><br>Наличие железнодорожного и автомобильного сообщения | Позволит оптимизировать бизнес-процессы   |
|  <b>РАЗВИТИЕ СОБЫТИЙНОГО ТУРИЗМА</b>  | Ежегодно район выступает площадкой для проведения культурных, спортивных и других мероприятий краевого уровня         | <ul style="list-style-type: none"> <li>• Стимулирование деятельности местных предпринимателей в сфере развития гостиничного бизнеса</li> <li>• Создание новых рабочих мест</li> </ul> |
|  <b>РАЗВИТИЕ ПРОМЫШЛЕННОГО ТУРИЗМА</b>                                     | Наличие крупных предприятий, которые было бы интересно посетить туристам  | <ul style="list-style-type: none"> <li>• Внедрение в работу предприятий процессов по взаимодействию с туристами</li> <li>• Популяризации производственных профессий</li> </ul>        |

\*Данные решения выбраны на основе сфер деятельности предприятий, возможностей интеграций и потенциала развития покупателя компаний и отраслей

# СВОБОДНЫЕ ИНВЕСТИЦИОННЫЕ ПЛОЩАДКИ

## 8

## ИНВЕСТИЦИОННЫХ ПЛОЩАДОК



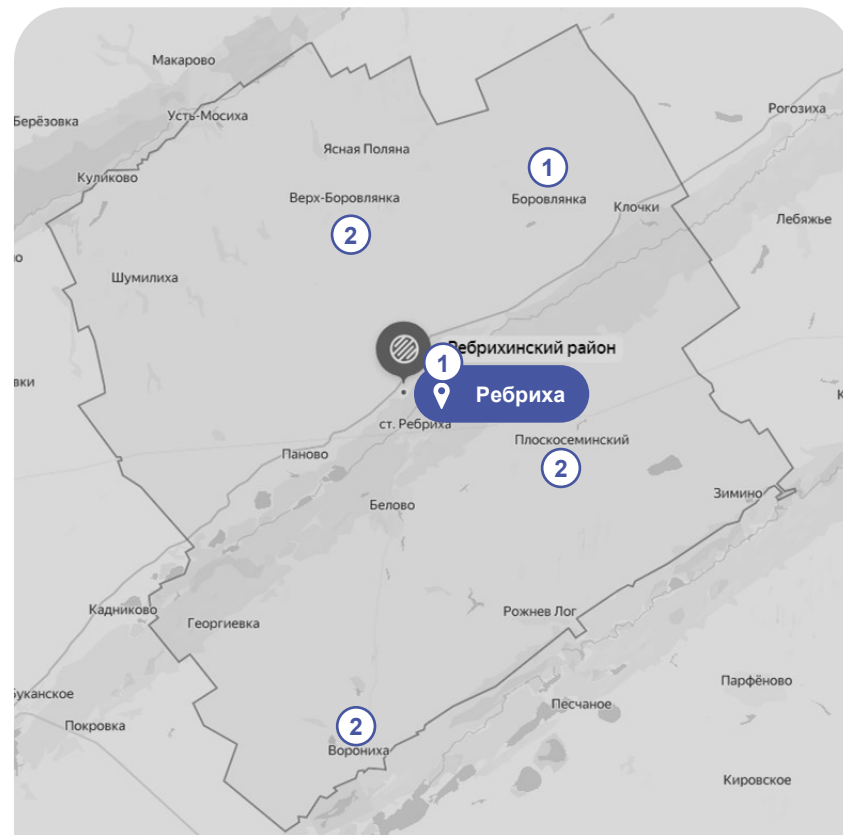
Ознакомиться с подробной информацией о площадках, точках подключения, ресурсных мощностях, транспортной и инженерной инфраструктуре можно на сайте Администрации Ребрихинского района Алтайского края

[перейти на сайт](#)



Ознакомиться с реестром муниципального имущества в районе можно на сайте Администрации Ребрихинского района Алтайского края

[перейти на сайт](#)



количество свободных инвестиционных площадок

# ДИАГНОСТИЧЕСКАЯ КАРТА МО ПО РАБОТЕ С ИНВЕСТОРАМИ И МЕХАНИЗМ РАБОТЫ С НИМИ

|   | КАК ЕСТЬ   | КАК ДОЛЖНО БЫТЬ   |
|---|--|---|
| ИНФОРМИРОВАНИЕ ИНВЕСТОРОВ И ПРЕДПРИНИМАТЕЛЕЙ                  | ✓ Сайт администрации, регулярная коммуникация с предпринимателями (общий чат администрации с предпринимателями, звонки, ежегодные встречи) | ✓ Сайт администрации, статьи на сайтах для инвесторов и предпринимателей, регулярная коммуникация: с предпринимателями (почтовая рассылка, звонки, общий чат администрации с предпринимателями)       |
| РАСПРЕДЕЛЕНИЕ ПЛОЩАДОК  | ✓ Привлечение инвесторов для распределения площадок через тендерную процедуру  | ✓ Привлечение инвесторов для распределения площадок через тендерную процедуру   |
| ИНФРАСТРУКТУРА НА ИНВЕСТИЦИОННЫХ ПЛОЩАДКАХ                    | — Создание инфраструктуры по запросу инвестора   | ✓ Создание инженерной и транспортной инфраструктуры до прихода инвестора на объект с целью экономии времени   |
| РАБОТА С ИНВЕСТОРАМИ БЕЗ ИНВЕСТИЦИОННОГО ПЛАНА                | ✓ Проводятся переговоры и осмотр инвестиционных площадок по запросу инвестора  | ✓ Создание проектной команды, которая составляет инвестиционные планы и выводит проекты на площадки   |
| РЕШЕНИЕ И УСКОРЕНИЕ РАССМОТРЕНИЯ АДМИНИСТРАТИВНЫХ ВОПРОСОВ    | ✓ Личное сопровождение и контроль инвестиционным уполномоченным каждого крупного проекта на всех стадиях его реализации                    | ✓ Личное сопровождение и контроль инвестиционным уполномоченным каждого крупного проекта на всех стадиях его реализации   |
| РАБОТА С ПОТЕНЦИАЛЬНЫМИ ИНВЕСТОРАМИ                           | — Подготовка к возможному приходу инвесторов, при возникновении интереса с их стороны  | ✓ Подготовка к возможному приходу инвесторов, создание информационно-аналитических буклетов, сохранение контактов потенциальных инвесторов, составления списка для дальнейшей регулярной коммуникации |
| РАБОТА С РЕАЛИЗОВАННЫМИ ПРОЕКТАМИ НА ИНВЕСТИЦИОННЫХ ПЛОЩАДКАХ | ✓ Регулярная обратная связь и помощь с дальнейшим развитием в случае необходимости   | ✓ Регулярная обратная связь и помощь с дальнейшим развитием в случае необходимости  |

# МЕРЫ ГОСУДАРСТВЕННОЙ ПОДДЕРЖКИ

**мой  
бизнес**

[МОЙБИЗНЕС22.РФ](http://МОЙБИЗНЕС22.РФ)



АЛТАЙСКИЙ  
ФОНД  
ФИНАНСИРОВАНИЯ  
ПРЕДПРИНИМАТЕЛЬСТВА

[afmz.ru](http://afmz.ru)



ФОНД РАЗВИТИЯ  
АЛТАЙСКОГО КРАЯ

[frp22.ru](http://frp22.ru)



**РЦИ**  
РЕГИОНАЛЬНЫЙ  
ЦЕНТР  
ИНЖИНИРИНГА  
АЛТАЙСКОГО КРАЯ

[rci22.ru](http://rci22.ru)

**МСП**

Цифровая платформа

[МСП.РФ](http://МСП.РФ)



ПОРТАЛ  
БИЗНЕС-  
НАВИГАТОРА  
МСП

[smbn.ru](http://smbn.ru)



Корпорация  
МСП

федеральная корпорация  
по развитию малого и среднего  
предпринимательства

[corpmsp.ru](http://corpmsp.ru)



**АЦКР**  
АЛТАЙСКИЙ  
ЦЕНТР  
КЛАСТЕРНОГО  
РАЗВИТИЯ

[ackr22.ru](http://ackr22.ru)

**мои  
документы**

[mfc22.ru](http://mfc22.ru)



гос  
услуги  
бизнес

[gosuslugi.ru](http://gosuslugi.ru)



МОЙ  
ЭКСПОРТ

Цифровая платформа «Мой экспорт»

[myexport.exportcenter.ru](http://myexport.exportcenter.ru)



РОССИЙСКИЙ  
ЭКСПОРТНЫЙ  
ЦЕНТР

[rci22.ru](http://rci22.ru)



УПОЛНОМОЧЕННЫЙ ПО ЗАЩИТЕ  
ПРАВ ПРЕДПРИНИМАТЕЛЕЙ  
В АЛТАЙСКОМ КРАЕ

[ombudsmanbiz22.ru](http://ombudsmanbiz22.ru)



Алтайский центр  
инвестиций  
и развития

[invest.alregn.ru](http://invest.alregn.ru)

# МИНИСТЕРСТВА, ОКАЗЫВАЮЩИЕ ПОДДЕРЖКУ ПРЕДПРИНИМАТЕЛЯМ И ИНВЕСТОРАМ



МИНИСТЕРСТВО ПРОМЫШЛЕННОСТИ И  
ЭНЕРГЕТИКИ АЛТАЙСКОГО КРАЯ



МИНИСТЕРСТВО СТРОИТЕЛЬСТВА И ЖИЛИЩНО-  
КОММУНАЛЬНОГО ХОЗЯЙСТВА АЛТАЙСКОГО  
КРАЯ



МИНИСТЕРСТВО ТРАНСПОРТА АЛТАЙСКОГО  
КРАЯ



МИНИСТЕРСТВО ЦИФРОВОГО РАЗВИТИЯ  
И СВЯЗИ АЛТАЙСКОГО КРАЯ



УПРАВЛЕНИЕ АЛТАЙСКОГО КРАЯ ПО ПИЩЕВОЙ,  
ПЕРЕРАБАТЫВАЮЩЕЙ, ФАРМАЦЕВТИЧЕСКОЙ  
ПРОМЫШЛЕННОСТИ И БИОТЕХНОЛОГИЯМ



МИНИСТЕРСТВО ЭКОНОМИЧЕСКОГО РАЗВИТИЯ  
АЛТАЙСКОГО КРАЯ



МИНИСТЕРСТВО СЕЛЬСКОГО ХОЗЯЙСТВА  
АЛТАЙСКОГО КРАЯ



УПРАВЛЕНИЕ АЛТАЙСКОГО КРАЯ ПО РАЗВИТИЮ  
ПРЕДПРИНИМАТЕЛЬСТВА И РЫНОЧНОЙ  
ИНФРАСТРУКТУРЫ



УПРАВЛЕНИЕ АЛТАЙСКОГО КРАЯ ПО РАЗВИТИЮ  
ТУРИЗМА И КУРОРТНОЙ ДЕЯТЕЛЬНОСТИ

# ПРЕДЛОЖЕНИЯ ПО КОРРЕКТИРОВКЕ МЕР ФИНАНСОВОЙ И ОРГАНИЗАЦИОННОЙ ПОДДЕРЖКИ ПРОЕКТОВ

АКТИВНАЯ  
ИНФОРМАЦИОННАЯ  
И КОНСУЛЬТАЦИОННАЯ  
ПОДДЕРЖКА  
ПРЕДПРИНИМАТЕЛЕЙ



УМЕНЬШЕНИЕ  
КОЛИЧЕСТВА  
И СРОКОВ  
ПРОЦЕДУР,  
НЕОБХОДИМЫХ  
ДЛЯ ПОЛУЧЕНИЯ  
ИНВЕСТИЦИОННОЙ  
ПЛОЩАДКИ



СОЗДАНИЕ ПРОЕКТНОГО  
ОФИСА, КОТОРЫЙ БУДЕТ  
ЗАНИМАТЬСЯ ОЦЕНКОЙ  
И ПРОРАБОТКОЙ  
ИНВЕСТИЦИОННЫХ  
ПРОЕКТОВ



УМЕНЬШЕНИЕ  
КОЛИЧЕСТВА  
БЮРОКРАТИЧЕСКИХ  
ПРОЦЕДУР  
ДЛЯ ПОЛУЧЕНИЯ МЕР  
ПОДДЕРЖКИ



ПЕРЕНОС ПРОЦЕДУР  
В ЭЛЕКТРОННЫЙ ВИД  
ДЛЯ СОКРАЩЕНИЯ  
ВРЕМЕННЫХ  
ИЗДЕРЖЕК



СНИЖЕНИЕ  
НАЛОГОВЫХ СТАВОК  
ДЛЯ МСП



# ОБРАЗ БУДУЩЕГО

## ЭФФЕКТИВНАЯ РАБОТА С ИНВЕСТОРАМИ



создана дорожная карта по работе с инвесторами



создан проектный офис, осуществляющий поддержку инвесторов



100% компаний знакомы с инвестиционным уполномоченным



каждая вторая компания реализует инвестиционные проекты

## СОЦИАЛЬНАЯ ИНФРАСТРУКТУРА



созданы новые точки притяжения



улучшена работа учреждений здравоохранения и сокращено число жалоб от населения



проведён ремонт коммунальных сетей

## ЭФФЕКТИВНАЯ РАБОТА С ИНВЕСТОРАМИ



созданы новые маршруты по ведущим промышленным предприятиям МО



организованы ежегодные фестивали, которые пользуются спросом у туристов

# контакты

## администрация ребрихинского района алтайского края

658540, Алтайский край,  
Ребрихинский район,  
с. Ребриха, пр-т Победы, 39

+ 7 (38582) 22-4-36  
admrebr@mail.ru

## инвестиционный уполномоченный

Захаров Виталий Юрьевич

+7 (38582)21-4-71

заместитель главы Администрации  
района по оперативным вопросам

admrebr@mail.ru

## КАУ «АЛТАЙСКИЙ ЦЕНТР ИНВЕСТИЦИ И РАЗВИТИЯ»

656038, г. Барнаул,  
пр. Комсомольский, 118

+ 7 (3852) 20-66-12  
kau\_invest@mail.ru

## отдел экономики администрации ребрихинского района

Кудинова Ольга Анатольевна

+ 7 (38582)22-4-36

начальник отдела экономики

oa.kudinova@rebr.alregn.ru

## НО «АЛТАЙСКИЙ ФОНД РАЗВИТИЯ МАЛОГО И СРЕДНЕГО ПРЕДПРИНИМАТЕЛЬСТВА»

656056 г. Барнаул,  
ул. Мало-Тобольская, 19

8-800-222-8322  
info@altfond.ru

## комитет по строительству, архитектуре и жилищно-коммунальному хозяйству администрации ребрихинского района

Ковылин Дмитрий Александрович

+ 7 (38582)22-2-36

председатель Комитета по  
строительству, архитектуре и ЖКХ

admrebr@mail.ru